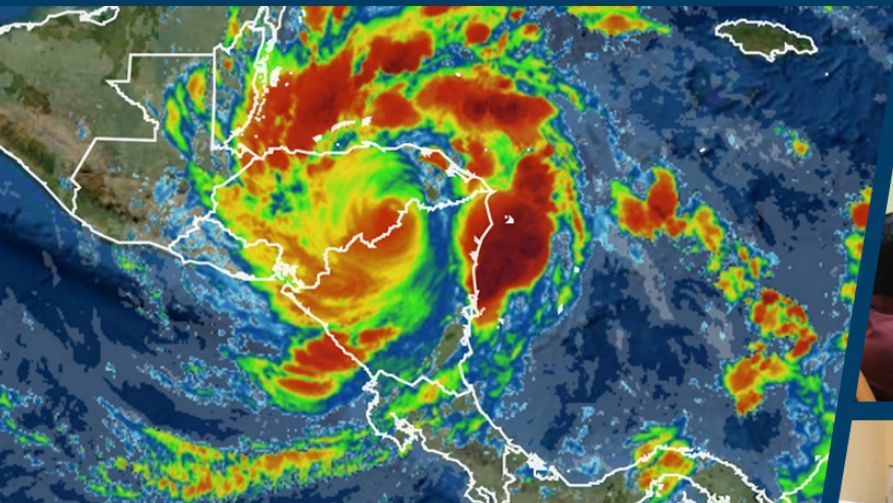




**GOBIERNO *de*
GUATEMALA**
DR. ALEJANDRO GIAMMATTEI

**MINISTERIO DE
AGRICULTURA,
GANADERÍA Y
ALIMENTACIÓN**



Informe de daños ocasionados por las depresiones tropicales **ETA e IOTA** y Análisis de las principales variaciones de precios en mercados mayoristas.



**MINISTERIO DE AGRICULTURA,
GANADERÍA Y ALIMENTACIÓN**

Noviembre 2020

CONTENIDO

ANTECEDENTES	1
RESUMEN SITUACIONAL	2
PRINCIPALES RESULTADOS DE DAÑOS EN LOS DEPARTAMENTOS DECRETADOS EN ESTADO DE CALAMIDAD	4
OTROS DEPARTAMENTOS CON DAÑOS	7
DAÑOS PECUARIOS	8
PRINCIPALES VARIACIONES DE PRECIOS PAGADOS AL MAYORISTA	9
ANEXO; MAPAS DE DAÑOS	12



ANTECEDENTES

El día 04 de noviembre ingresó a Guatemala La depresión tropical ETA, causando daños generalizados en el país por lo que se decreta estado de calamidad según Decretos Gubernativos Números 20-2020 (05/11/2020) y 21-2020 (06/11/2020) ratificados en Decreto Gubernativo Número 31-2020 (19/11/2020), en los departamentos de; Petén, Quiché, Alta Verapaz, Izabal, Chiquimula, Zacapa, Jutiapa, El Progreso, Santa Rosa y Huehuetenango; mismos departamentos que son afectados posteriormente por el ingreso del fenómeno tropical IOTA a territorio guatemalteco.

Como respuesta inmediata el Ministerio de Agricultura, Ganadería y Alimentación –MAGA- acuerda crear una comisión de emergencia para atender daños ocasionados a consecuencia de las condiciones climáticas y en el marco de su alcance y competencia, contemplando para el efecto diferentes fases dentro de las cuales se realizan: a) Respuesta al llamado de Emergencia: consiste en que cuando inicia una emergencia por fenómenos naturales, se activa el Centro de Operación de Emergencia –COE- liderando acciones y priorizando las intervenciones de cada una de las instituciones involucradas. En esta fase el –MAGA- participa activamente en las labores de evacuación, rescate y traslado a albergues de familias e inicia un proceso de sondeo de daños a través de entrevistas con agricultores informantes, líderes comunitarios, promotores de los Centros de Aprendizaje para el Desarrollo Rural –CADER-, representantes de organizaciones de productores y gobiernos locales, sobre estimaciones de familias afectadas y daños agropecuarios. b) Generación de Información Preliminar: Cuando las condiciones climáticas mejoran y se habilitan los accesos a las áreas agropecuarias afectadas, se realiza el monitoreo en campo de los daños y pérdidas, realizando una estimación preliminar de familias agricultoras afectadas, cultivos y áreas dañadas. En paralelo en el tema de precios se prioriza el monitoreo en mercados mayoristas y se analizan las principales variaciones de los productos agropecuarios. c) Generación de Informe Consolidado: Se realiza la

integración de información, la cual se recolecta por medio de entrevistas a informantes claves obtenida para análisis y toma de decisiones.

Es importante señalar que la información que se integra no representa un censo, sino únicamente una estimación de daños para fines de gestión a corto y mediano plazo, por lo que, aunque existe mayor afectación de daños agropecuarios a nivel nacional, la integración de información en el presente informe se centra en los departamentos en estado de calamidad y se priorizan los datos de los principales cultivos afectados.

La estimación de datos integrados en el presente informe se enfoca particularmente a impactos directos en las familias en condiciones de vulnerabilidad de seguridad alimentaria de los departamentos afectados. Sin embargo, se deben considerar además las implicaciones directas e indirectas que se tendrán el sector agro, en términos de productos de exportación y su implicación en la generación de empleo y costos de recuperación. Cabe señalar que Alta Verapaz fue uno de los departamentos fuertemente afectados y es el principal productor de cardamomo y cacao además de ser productor de Palma Africana, este último cultivo señalado también con extensión cultivada en Izabal.

Los efectos no se deben minimizar a enfocarse únicamente a daños agrícolas, la magnitud que impacta en la agricultura incluye una serie de factores, las pérdidas en la capacidad de acceso a alimentos, pérdida de fuentes de ingresos tanto por venta de productos agrícolas como por reducción en la oportunidad de contratación de mano de obra en el sector, pérdidas de activos e incrementos en los precios a nivel local.

A nivel nacional, las implicaciones son integrales, la afectación de la red vial por ejemplo impacta de varias formas, complicando la movilización de productos tanto para consumo, como para el comercio interno y externo, por lo que demanda acciones integrales.

RESUMEN SITUACIONAL

En el territorio Nacional los departamentos de Alta Verapaz, Baja Verapaz, Chiquimula, El Progreso, Huehuetenango, Izabal, Jalapa, Jutiapa, Petén, Quiché, Santa Rosa y Zacapa reportan daños a cultivos de Granos básicos, Hortalizas y cultivos industrializables debido a Lluvias y vientos provocados por Tormentas ETA e IOTA. Se estima un área dañada de 136,761.20 Hectáreas, y 204,500 familias afectadas. La estimación de la pérdida económica es de Q 897,160,992.35. Los cultivos más afectados fueron maíz, frijol, plátano, banano, tomate, cebolla y brócoli, sumando daños en cardamomo y café. De estos productos se pudo observar incremento de precios en el mercado mayorista principalmente el frijol, el precio de este producto previamente ya había incrementado a consecuencia del COVID-19 según comentaron mayoristas: por haberse incentivado la demanda y se acentuó más en noviembre tras el paso de las tormentas, incrementando su precio 31% respecto al mismo mes del año anterior; el maíz blanco inmediatamente tras el paso de ETA el precio se incrementó, argumentando los mayoristas que el grano procedente del norte tuvo complicaciones en el traslado para abastecer el mercado, días después el precio retrocedió, pero nuevamente volvió a incrementar, argumentando la misma situación, sin embargo se pudo observar buen abastecimiento en el mercado mayorista; el plátano y el banano registraron incremento en los precios en el mes de noviembre, cabe resaltar que Izabal es el segundo departamento mayor

productor de banano en el país y que es uno de los productos agrícolas que a nivel de consumo interno mantiene mayor estabilidad en su precio y no presentaba variación desde hace ocho años, la variación fue del 6%; la cebolla presentó incremento en el precios, atribuyeron los mayoristas que fue motivado por problemas en el traslado del producto no por daños en los cultivos; el tomate y el brócoli presentaron incrementos, pero se encuentra en rangos normales.

Adicional a los productos ya señalados se presentaron daños e incrementos en precios de otros productos los cuales de detallas más adelante.

Existen implicaciones directas e indirectas de las depresiones que podrían afectar a futuro los precios de los productos en los mercados o bien sumarse a los otros factores y ocasionar tendencias alcistas, no solo porque pueda haber una merma nacional sino porque, a nivel local sí pudiera existir variación en los precios, ya que si hubo daños en productos que localmente se producen para consumo interno, aunque no sean representativos a nivel nacional a nivel local si pueden tener variaciones importantes de precios, ya que necesitarían incurrir en mayores costos de traslado para abastecer los mercados locales. Por lo que el MAGA continuara el monitoreo constante.



PRINCIPALES RESULTADOS DE DAÑOS EN LOS DEPARTAMENTOS DECRETADOS EN ESTADO DE CALAMIDAD

En el territorio Nacional los departamentos de Alta Verapaz, Chiquimula, El Progreso, Huehuetenango, Izabal, Jalapa, Jutiapa, Petén, Quiché, Santa Rosa y Zacapa reportan daños a cultivos de Granos básicos, Hortalizas y cultivos

industrializables debido a Lluvias y vientos provocados por Tormentas ETA e IOTA. Se estima un área dañada de 136,761.20 Hectáreas, y 204,500 familias afectadas. La estimación de la pérdida económica es de Q 897,160,992.35.

Alta Verapaz



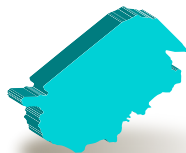
Reporta daños en cultivos de Cacao, Maíz, Ejote, Cardamomo y Frijol en el municipio de Chahal, Chisec, Cobán, Fray Bartolomé de las Casas, Panzós, Raxhuhá, San Agustín Lanquín, San Cristóbal Verapaz, San Juan Chamelco, San Pedro Carchá, Santa Catalina la Tinta, Santa Cruz Verapaz, Santa María Cahabón, Senahú, Tactic, Tamahú y Tukurú se estima un área dañada de 15,183.03 hectáreas, afectando en total a 32,822 familias. La estimación de la pérdida económica es de Q161,480,707.65.

Chiquimula



Reporta daños en los cultivos de maíz, y frijol, en los municipios de Camotán, Chiquimula, Concepción las Minas, Jocotán, Esquipulas, Ipala, Jocotán, Olopa, Quetzaltepeque, San Jacinto, San José La Arada, San Juan Ermita se estima un área dañada de 17,012.92 hectáreas, afectando en total a 28,955 familias. La estimación de la pérdida económica es de Q23,114,750.00.

El Progreso



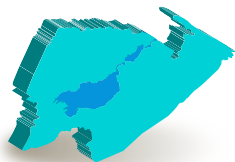
Reporta daños en los cultivos de Maíz, Frijol limón y árboles frutales, en los municipios de Guastatoya, Jicaro, Morazán, San Agustín Acasaguastlan, San Antonio La Paz, San Cristóbal Acasaguastlan, Sanarate se estima un área dañada de 1,796.57 hectáreas afectando a 5,616 familias. La estimación de la pérdida económica es de Q 4,464,178.00.

Huehuetenango



Reporta daños en los cultivos de Maíz, Hortalizas y Árboles Frutales en los municipios de Aguacatán, Chiantla, Concepción Huista, Cuilco, Huehuetenango, Nentón, San Idelfonso Ixtahuacán, San Juan Ixcoy, San Mateo Ixtatán, San Pedro Soloma, Santa Cruz Barillas, Santa Cruz Barillas, Santa Eulalia, Santiago Chimaltenango, Tectitán, Todos los Santos Cuchumatán se estima un área dañada de 3,146.78 hectáreas afectando a 10,409 familias. La estimación de la pérdida económica es de Q 22,163,964.65.

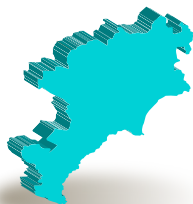
Izabal



Reporta daños en los cultivos de Maíz en los municipios de El Estor, Livingston, Los Amates, Morales y Puerto Barrios se estima un área dañada de 16,711.14 hectáreas afectando a 24,989 familias. La estimación de la pérdida económica es de Q 188,791,392.08.

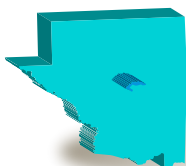
En coordinación con la iniciativa privada se determinó que de las 8 mil hectáreas de producción de banano, 3 mil fueron dañadas. La producción de banano es importante para el país, cada hectárea cultivada representa 1.2 jornales permanentes.

Jutiapa



Reporta daños en los cultivos de Maíz, Frijol y Rosa de Jamaica en los municipios de Agua Blanca, Asunción Mita, Atescatempa, Comapa, Conguaco, El Adelanto, El Progreso, Jalpatagua, Jerez, Jutiapa, Moyuta, Pasaco, Quesada, San José Acatempa, Santa Catarina Mita, Yupiltepeque y Zapotitlán se estima un área dañada de 36,710.60 hectáreas afectando a 28,379 familias. La estimación de la pérdida económica es de Q157,138,269.00.

Petén



Reporta daños en los cultivos de Maíz, Ajonjolí, Hortalizas, en los municipios de Dolores, El Chal, Flores, Las Cruces, Melchor de Mencos, Poptun, San Andrés, San José, San Luis, Santa Ana y Sayaxché se estima un área dañada de 8,001.18 hectáreas afectando a 6,629 familias. La estimación de la pérdida económica es de Q21,475,918.50.

Quiché



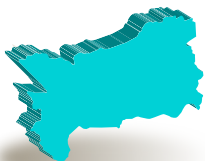
Reporta daños en los cultivos de Maíz, Frijol y Hortalizas en los municipios de Chajul, Chicamán, Cunén, Ixcán, Nebaj, Sacapulas, San Antonio Ilotenango, San Juan Cotzal, San Miguel Uspantán, Santo Tomás Chichicastenango se estima un área dañada de 7,849.03 hectáreas afectando a 24,454 familias. La estimación de la pérdida económica es de Q84,571,114.40.

Santa Rosa



Reporta daños en los cultivos de Maíz y Frijol en los municipios de Barberena, Casillas, Chiquimulilla, Cuilapa, Guazacapan, Nueva Santa Rosa, Pueblo Nuevo Viñas, San Juan Tecuaco, San Rafael Las Flores, Santa Cruz Naranjo, Santa María Ixhuatán, Santa Rosa de Lima, Taxisco se estima un área dañada de 22,056.63 hectáreas afectando a 25,967 familias. La estimación de la pérdida económica es de Q172,745,674.85.

Zacapa



Reporta daños en los cultivos de Maíz, Frijol y Melón en los municipios de Cabañas, Estandzuela, Gualán, Huité, La Unión, Río Hondo, San Diego, Teculután, Usumatlán y Zacapa se estima un área dañada de 8,293.32 hectáreas afectando a 16,280 familias. La estimación de la pérdida económica es de Q61,215,023.22.

Tabla No. 1: Estimación total de daños agrícolas

Departamentos	Familias afectadas (Total)	Estimación de área dañada (Hectáreas)	Estimación de Perdida en Quetzales
Alta Verapaz	32,822	15,183.03	Q161,480,707.65
Chiquimula	28,955	17,012.92	Q23,114,750.00
El Progreso	5,616	1,796.57	Q4,464,178.00
Huehuetenango	10,409	3,146.78	Q22,163,964.65
Izabal	24,989	16,711.14	Q188,791,392.08
Jutiapa	28,379	36,710.60	Q157,138,269.00
Petén	6,629	8,001.18	Q21,475,918.50
Quiché	24,454	7,849.03	Q84,571,114.40
Santa Rosa	25,967	22,056.63	Q172,745,674.85
Zacapa	16,280	8,293.32	Q61,215,023.22
Total general	204,500	136,761.20	Q897,160,992.35

Tabla No. 2: Detalle de familias afectadas por estrato productivo

Departamentos	Familias afectadas (Total)	Infrasubsistencia	Subsistencia	Excedentario	Comercial
Alta Verapaz	32,822	14,673	14,334	3,259	556
Chiquimula	28,955	12,484	12,237	3,257	977
El Progreso	5,616	2,393	2,761	134	328
Huehuetenango	10,409	5,328	5,072	9	
Izabal	24,989	8,265	16,409	215	100
Jutiapa	28,379	13,676	11,269	3,419	15
Petén	6,629	455	5,640	530	4
Quiché	24,454	9,303	13,430	1,596	125
Santa Rosa	25,967	7,140	16,076	2,464	287
Zacapa	16,280	5,159	8,252	2,781	88
Total general	204,500	78,876	105,480	17,664	2,480

Gráfico No. 1

Distribución % de familias afectadas por estrato productivo

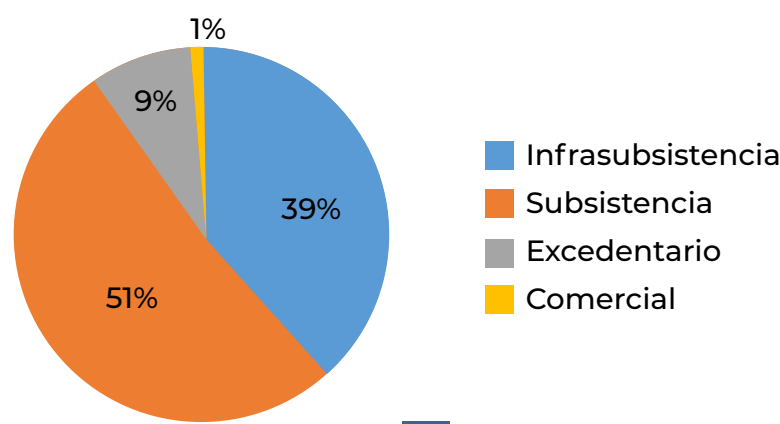


Tabla No. 3: Cultivos más afectados en pérdidas económicas

Cultivo	Familias afectadas	Estimación de área dañada (Hectáreas)	Estimación de pérdida en quetzales
Maíz	72,204	49,652	228,181,722.07
Frijol	51,081	44,878	194,915,783.70
Maíz y frijol	32,799	17,206	38,664,833.00
Café	14,067	10,510	147,237,231.13
Otros cultivos	12,318	5,681	18,333,786.59
Cardamomo	9,390	3,461	157,937,190.34
Hortalizas	5,863	1,781	16,970,125.29
Plátano	1,846	1,963	38,368,902.20
Frutales	1,730	481	9,248,977.50
Brócoli	1,433	188	6,772,089.10
Tomate	1,049	278	21,637,415.54
Cebolla	394	214	10,792,435.90
Chile chocolate	326	469	8,100,500.00
Total	204,500	136,761	897,160,992.35

Tabla No. 4: Cultivos más afectados en área dañada

Cultivo	Familias afectadas	Estimación de área dañada (Hectáreas)	Estimación de pérdida en quetzales
Maíz	72,204	49,652	228,181,722.07
Frijol	51,081	44,878	194,915,783.70
Maíz y frijol	32,799	17,206	38,664,833.00
Café	14,067	10,510	147,237,231.13
Otros cultivos	12,318	5,681	18,333,786.59
Cardamomo	9,390	3,461	157,937,190.34
Plátano	1,846	1,963	38,368,902.20
Hortalizas	5,863	1,781	16,970,125.29
Frutales	1,730	481	9,248,977.50
Chile chocolate	326	469	8,100,500.00
Tomate	1,049	278	21,637,415.54
Cebolla	394	214	10,792,435.90
Brócoli	1,433	188	6,772,089.10
Total	204,500	136,761	897,160,992.35



OTROS DEPARTAMENTOS CON DAÑOS

El MAGA también reporta daños en otros departamentos afectados aun cuando no están incluidos en el estado de calamidad dentro de estos; Jalapa y Baja Verapaz.

Jalapa



Reporta un área dañada en cultivos de 3,587k hectáreas y una estimación en pérdidas económicas de Q9,258,984.50, los municipios afectados fueron; Jalapa, Mataquescuintla, Monjas, San Carlos Alzatate, San Luis Jilotepeque y San Pedro Pinula, situación que afecto a 11,627 familias.

Baja Verapaz



Reporta daños en cultivos de brócoli, Frijol y Maíz, en el municipio de Cubulco, Purulhá y Salamá se estima un área dañada de 239.50 hectáreas, afectando en total a 684 familias. La estimación de la pérdida económica es de Q1,297,500.00.

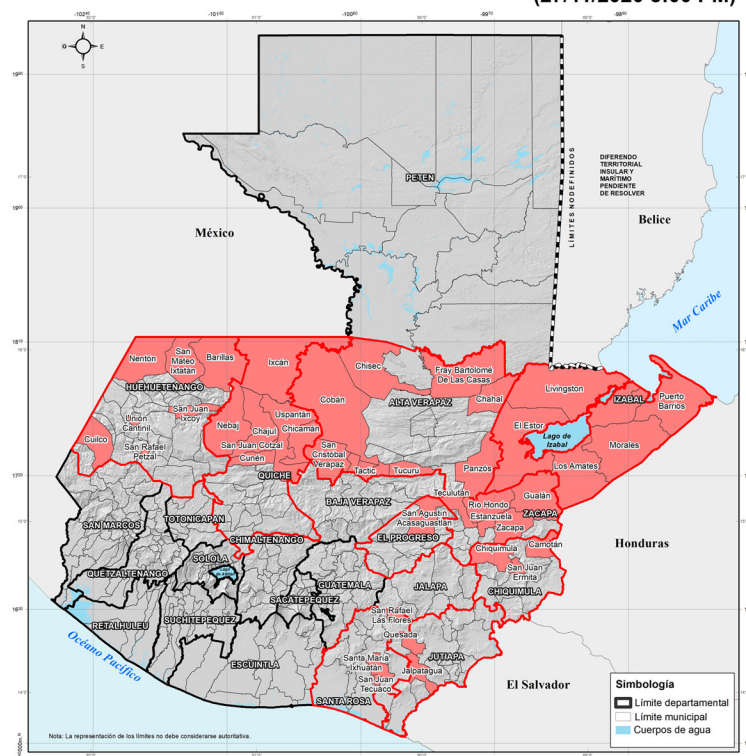


DAÑOS PECUARIOS

En los departamentos de Alta Verapaz, Chiquimula, El Progreso, Huehuetenango, Izabal, Jutiapa, Quiché, Santa Rosa y Zacapa se reportan pérdidas en el sector pecuario afectando a los productores de aves, bovinos, porcinos, equinos, pequeños rumiantes y acuícolas debido a lluvias y vientos provocados por las Tormentas ETA e IOTA. Se estima un total de 1,124,076 animales muertos y 6,922 familias afectadas.

Con base a las pérdidas por especies, el departamento que se vio más afectado bajo el sector Avícola y Equino fue Huehuetenango; bajo el sector Bovino fue Izabal; bajo el sector Porcino y de Pequeños Rumiantes fue Quiché; por último, bajo el sector acuícola fue Zacapa.

**Pérdidas del Sector Pecuario por las Depresiones Tropicales ETA e IOTA
(27/11/2020 8:00 PM)**

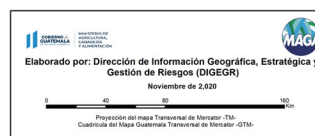


Leyenda

- Departamentos en emergencia
- Municipios afectados

Departamento	No. Municipios	Familias afectadas	Aves	Bovinos	Porcinos	Equinos	Pequeños Rumiantes	Acuícolas
Quiché	7	3,247	28,067	2,268	2,890	192	3,092	0
Huehuetenango	7	1,669	28,813	312	1,172	367	375	0
Alta Verapaz	10	1,185	13,169	11	0	0	0	0
Izabal	5	679	1,978	4,008	73	45	25	0
Zacapa	5	123	5,251	1,827	244	60	0	994,200
Chiquimula	3	7	20,100	20	0	0	0	15,300
Santa Rosa	3	5	64	3	2	0	0	0
El Progreso	1	4	100	1	0	1	0	0
Jutiapa	2	3	0	6	0	0	0	0
Total	43	6,922	97,562	8,456	4,381	685	3,492	1,009,500

Fuente: Dirección de Sanidad Animal.



PRINCIPALES VARIACIONES DE PRECIOS PAGADOS AL MAYORISTA

Investigados en el mercado “La Terminal” zona 4, Ciudad de Guatemala

A partir del paso de las depresiones tropicales ETA e IOTA en el país, algunos precios de productos agropecuarios han mostrado variaciones, siendo el frijol el que presentó mayor cambio en el precio, adicional a que el precio en los meses anteriores ya superaba el promedio de los últimos 10 años, en el mes de noviembre 2020 se esperaba continuara alto pero estable o bien tuviera una pequeña baja por las salidas de las cosechas del oriente del país sin embargo, contrario a eso el precio presentó un incremento respecto al mismo mes del año 2019 del 31%.

Otros de los productos que también presentaron alzas influenciadas por las depresiones mencionadas según comentarios de mercado son: maíz, pepino, ajo, cebolla, ejote, limón y plátano atribuible tanto a daños en los cultivos y pérdidas de reservas como a complicaciones en el traslado de los productos por problemas en la red vial y reducción en la recolección de las cosechas por exceso de lluvias.

La estacionalidad de la producción, precios internacionales y otros factores no atribuibles según comentarios de mercados a las depresiones, también influenciaron alzas en los precios de: arroz y papa, dentro de estos también refleja alza intermensual el guisquil, sin embargo, el precio se encuentra dentro del rango promedio de los últimos 5 años.

Y finalmente se puede indicar que se presentó incremento en otros productos atribuibles a la tradición gastronómica del hambre en Guatemala, dentro de estos están: remolacha, chile pimiento.

Si bien, el mes analizado refleja pocas variaciones en precios atribuibles directamente a las depresiones, existen implicaciones directas e indirectas de las depresiones que podrían afectar a futuro los precios



de los productos en los mercados o bien sumarse a los otros factores mencionados y ocasionar tendencias alcistas, por lo que el MAGA continuara su monitoreo constante y análisis para evaluar si, en los meses posteriores puedan darse fluctuaciones.

Las principales variaciones mensuales de precios de productos agropecuarios, considerados de importancia a nivel nacional por tener presencia en los mercados nacionales y estar comprendidos en la Canasta Básica Alimentaria e Índice de Precios al Consumidor. El siguiente análisis, tiene la finalidad de observar el comportamiento de precios a través de las variaciones positivas o negativas que sufren debido a diferentes factores como; económicos, productivos, la Pandemia COVID-19 y el presente mes la depresión tropical ETA e IOTA.

Se resalta en el presente informe las variaciones mensuales significativas en precios al mayoristas registradas en forma preliminar al 25 de noviembre 2020, por considerar que son las variación más relacionadas a las recientes depresiones tropicales presentadas en el país.

En comparación al promedio de noviembre del año anterior al alza:

Granos: frijol negro 31%, frijol blanco 62%, frijol rojo 19%.

Vegetales: chile jalapeño 27%, Cebolla seca, blanca, mediana, de segunda 49%, cebolla seca, blanca, mediana, de primera importada 28%, ejote chino 42%, ejote criollo 35%, papa Loman 27%, ejote francés 23%, ajo 23%.

Frutas: mandarina criolla 52%, naranja Piña 31%,

Piña 26%, papaya Tainung 19%, naranja Valencia 19%, plátano 16%.

Pecuarios: ninguno.

Con variaciones significativas a la baja: en granos sorgo -5%, en vegetales repollo -33, chile pimienta -28%, zanahoria mediana -30, lechuga -30, en frutas rambután -57%, aguacate criollo -17% y en pecuarios pollo importado en piezas -12%. Cuadro No 1 y 2.

En comparación al precio promedio del mes anterior octubre 2020,

los precios que presentaron variaciones significativas al alza fueron: en granos frijol blanco 22%, frijol negro 6%, maíz blanco 5%, maíz amarillo 5%, en vegetales guisquil 74%, papa Loman 29%, pepino 27%, remolacha 16%, chile pimienta 11%, ajo 11%, en frutas limón Persa 17%, Mandarina criolla 16%, limón criollo 15% y en

pecuarios huevo blanco 4%.

Variaciones significativas a la baja: en granos ninguno en vegetales chile Jalapeño -24% en frutas papaya Tainung -38%, aguacate criollo -15% y en pecuarios ninguno. Cuadro No 1 y 2.

En comparación al promedio de noviembre de los últimos 5 años (2015 a 2019)

al alza: en granos frijol negro 24%, frijol blanco 21%, frijol rojo 14%, arroz 12% en vegetales ejote Chino 55%, ejote criollo 60%, ejote francés 46%, papa Loman 44%, remolacha 22%, cebolla seca, blanca, mediana, de segunda 32%, en frutas (piña 39%, Naranja Piña (Azucarona) 66%, papaya Tainung 37% y en pecuario queso fresco 7%.

Con variaciones significativas a la baja: en granos sorgo -8%, en vegetales lechuga -19%, zanahoria -11, repollo -11%, chile Jalapeño -11%, chile pimienta -14%, en frutas mandarina criolla -49%, rambután 47%, plátano mediano -23% y en pecuarios carne de bovino en canal -8%, carne de porcino en canal -5%, pollo importado en piezas -11%. Cuadro No 1 y 2.

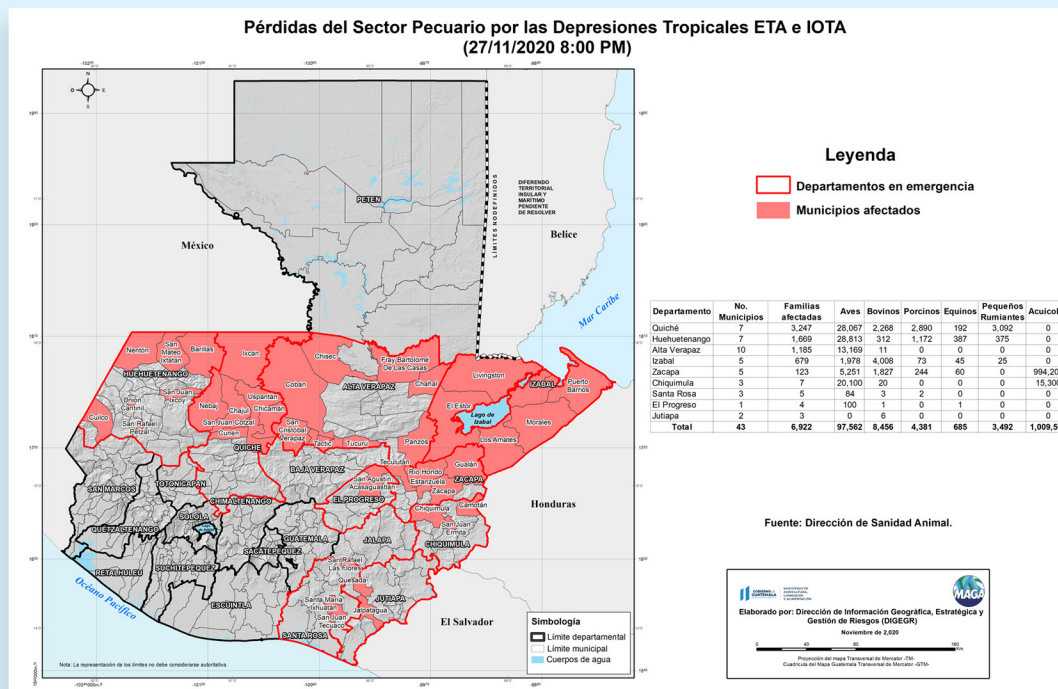
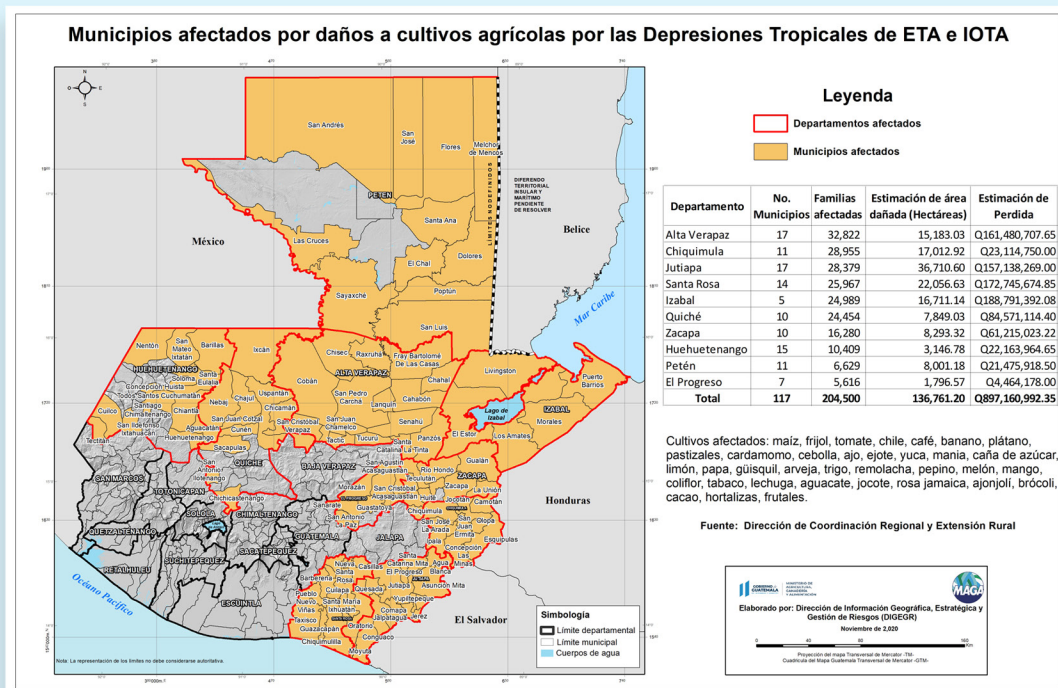


Cuadro No 1. Variaciones de los precios presentados en el mes de noviembre (al día 25) en comparación al mes anterior, año anterior y el promedio de agosto de los últimos cinco años.

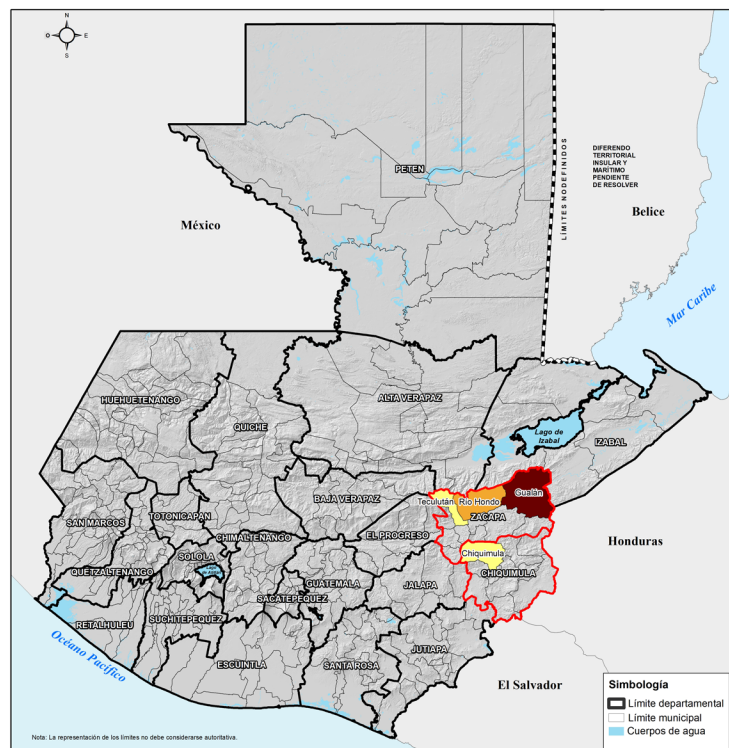
Grupo de productos de primera calidad		Promedio				Nov/ Oct 2020		Nov 2020 / 2019		Nov 2020/Promedio de Nov de los últimos cinco años (2015 a 2019)	
Granos	Unidad de medida	2015-2019	2019	2020		Variación		Variación		Variación	
		Nov	Nov	Oct	Nov	Relativa	Absoluta	Relativa	Absoluta	Relativa	Absoluta
Frijol negro	Quintal	387.51	365.13	454.83	479.97	6%	25.14	31%	114.85	24%	92.46
Maíz blanco	Quintal	117.75	120.00	116.79	123.03	5%	6.24	3%	3.03	4%	5.28
Arroz oro	Quintal	303.50	327.50	340.00	340.00	0%	0.00	4%	12.50	12%	36.50
Vegetales	Unidad de medida	2015-2019	2019	2020		Variación		Variación		Variación	
		Nov	Nov	Oct	Nov	Relativa	Absoluta	Relativa	Absoluta	Relativa	Absoluta
Güisquil mediano	Ciento	63.10	76.50	37.74	65.74	74%	28.00	-14%	-10.76	4%	2.63
Papa Loman, lavada, grande	Quintal	188.11	213.00	210.00	271.18	29%	61.18	27%	58.18	44%	83.06
Pepino mediano	Costal (60 - 70 U)	62.65	67.38	48.45	61.62	27%	13.17	-9%	-5.76	-2%	-1.03
Cebolla con tallo, blanca, mediana	Manejo (50 U)	33.29	39.00	37.50	42.50	13%	5.00	9%	3.50	28%	9.21
Chile Pimiento, mediano	Caja (100 - 150 U)	74.63	89.88	57.74	64.26	11%	6.53	-28%	-25.61	-14%	-10.36
Yuca entera, mediana	Red (75 - 80 U)	97.42	102.50	86.07	87.79	2%	1.72	-14%	-14.71	-10%	-9.62
Tomate de cocina, mediano	Caja (45 - 50 lb)	91.54	89.98	97.38	98.97	2%	1.59	10%	9.00	8%	7.43
Brócoli mediano	Bolsa (2 docenas)	51.64	62.25	62.38	61.47	-1%	-0.91	-1%	-0.78	19%	9.83
Zanahoria mediana	Bolsa (5 - 6 docenas)	37.54	47.75	34.17	33.24	-3%	-0.93	-30%	-14.51	-11%	-4.30
Repollo blanco, mediano	Red (12 - 15 U)	29.79	39.75	28.81	26.47	-8%	-2.34	-33%	-13.28	-11%	-3.32
FRUTAS	Unidad de medida	2015-2019	2019	2020		Variación		Variación		Variación	
		Nov	Nov	Oct	Nov	Relativa	Absoluta	Relativa	Absoluta	Relativa	Absoluta
Limón criollo, mediano	Millar	225.44	250.00	198.81	227.94	15%	29.13	-9%	-22.06	1%	2.50
Piña mediana	Ciento	428.85	472.50	538.10	594.12	10%	56.02	26%	121.62	39%	165.26
Banano criollo, mediano	Quintal	100.00	100.00	100.00	106.47	6%	6.47	6%	6.47	6%	6.47
Naranja Valencia, mediana	Ciento	55.96	52.25	60.95	62.21	2%	1.25	19%	9.96	11%	6.25
Plátano grande, de primera	Ciento	128.86	135.50	140.00	140.00	0%	0.00	3%	4.50	9%	11.14
Melón Harper, mediano	Ciento	ND	ND	504.76	447.06	-11%	-57.70	-	-	-	-
Aguacate criollo, grande	Ciento	221.83	240.00	236.60	200.00	-15%	-36.60	-17%	-40.00	-10%	-21.83
Aguacate Hass, mediano	Ciento	156.90	150.00	137.62	110.29	-20%	-27.32	-26%	-39.71	-30%	-46.60



ANEXO; MAPAS DE DAÑOS



Pérdida de Acuícolas por las Depresiones Tropicales ETA - IOTA



Leyenda

Departamentos afectados

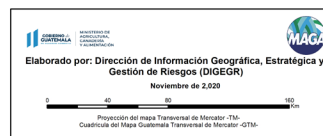
Rango de Acuícolas

15,300 - 22,000
22,000 - 51,200
51,200 - 921,000

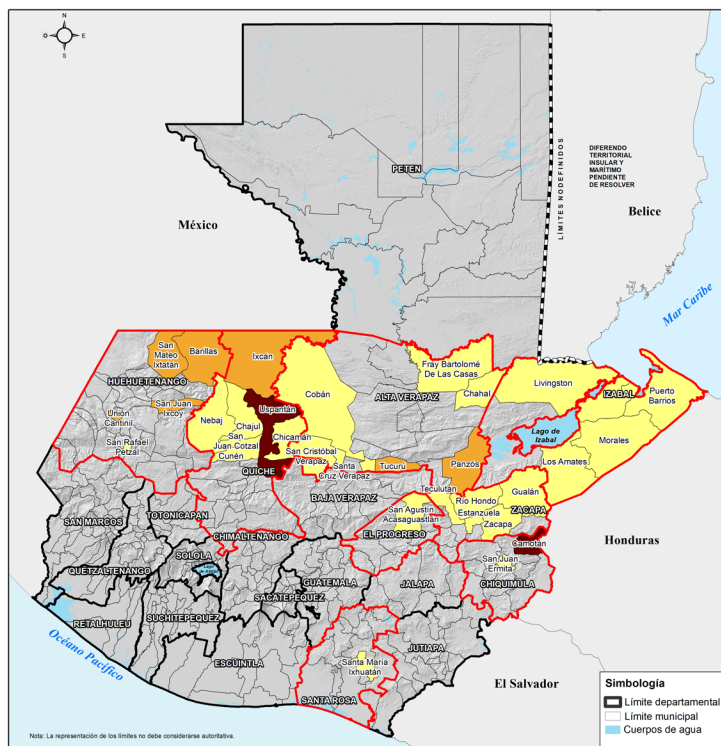
Pérdida de animales

Departamento	No. Municipios	Acuícolas
Zacapa	3	958,300
Chiquimula	1	51,200
Total	4	1,009,500

Fuente: Dirección de Sanidad Animal.



Pérdida de Aves por las Depresiones Tropicales ETA - IOTA



Leyenda

Departamentos afectados

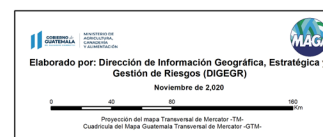
Rango de Aves

80 - 3,100
3,100 - 8,600
8,600 - 20,000

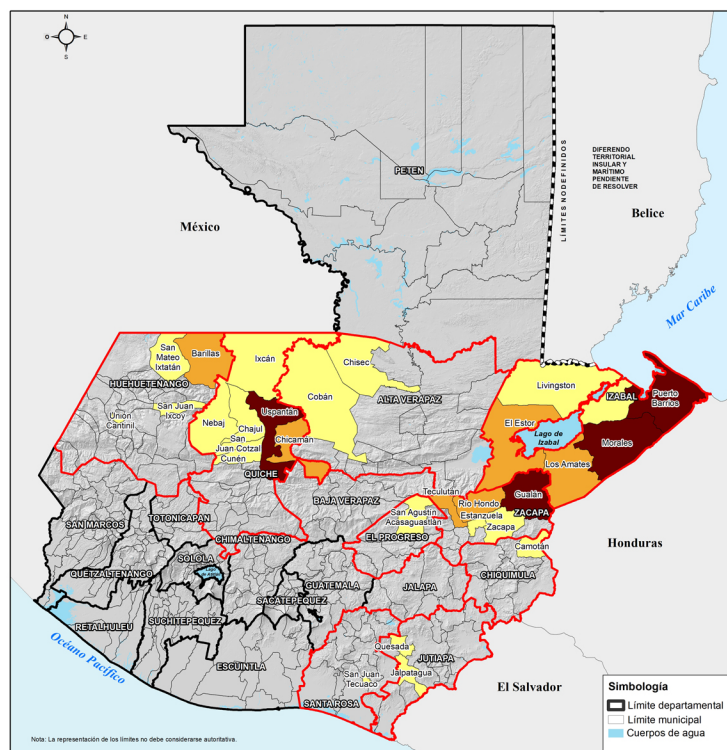
Pérdida de animales

Departamento	No. Municipios	Aves
Huehuetenango	5	28,813
Quiché	7	28,067
Chiquimula	2	20,100
Alta Verapaz	8	13,169
Zacapa	5	5,251
Izabal	4	1,978
El Progreso	1	100
Santa Rosa	1	84
Total	33	97,562

Fuente: Dirección de Sanidad Animal.



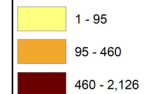
Pérdida de Bovinos por las Depresiones Tropicales ETA - IOTA



Leyenda

Departamentos afectados

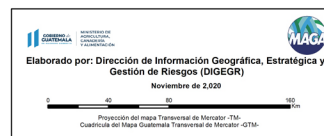
Rango de Bovinos



Pérdida de animales

Departamento	No. Municipios	Bovinos
Izabal	5	4,008
Quiché	7	2,268
Zacapa	5	1,827
Huehuetenango	4	312
Chiquimula	1	20
Alta Verapaz	2	11
Jutiapa	2	6
Santa Rosa	1	3
El Progreso	1	1
Total	28	8,456

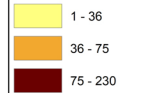
Fuente: Dirección de Sanidad Animal.



Leyenda

Departamentos afectados

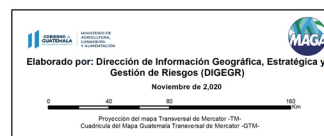
Rango de Equinos



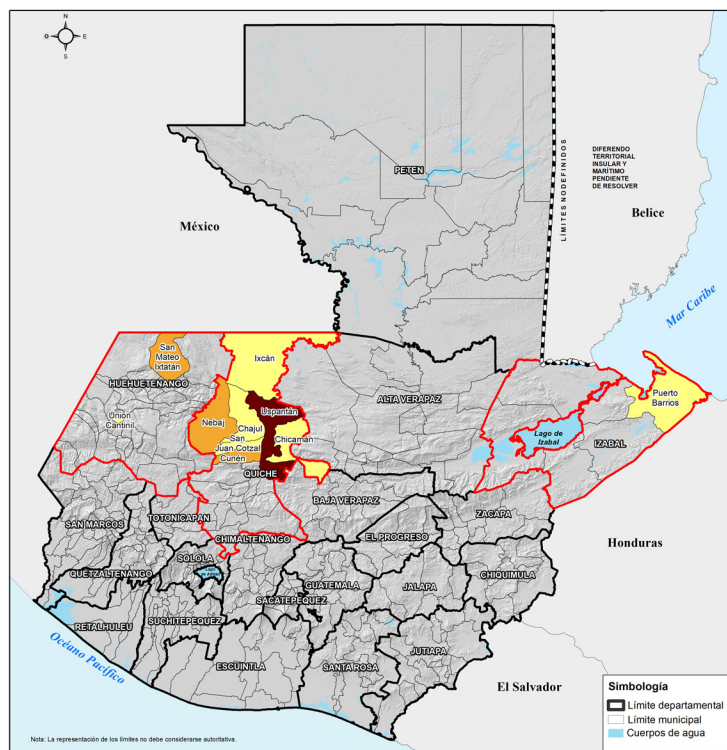
Pérdida de animales

Departamento	No. Municipios	Equinos
Huehuetenango	4	387
Quiché	7	192
Zacapa	1	60
Izabal	3	45
El Progreso	1	1
Total	16	685

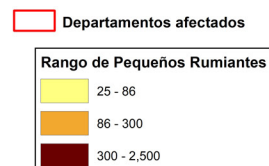
Fuente: Dirección de Sanidad Animal.



Pérdida de Pequeños Rumiantes por las Depresiones Tropicales ETA - IOTA

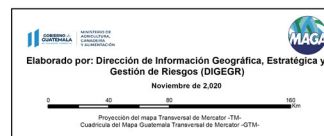


Leyenda

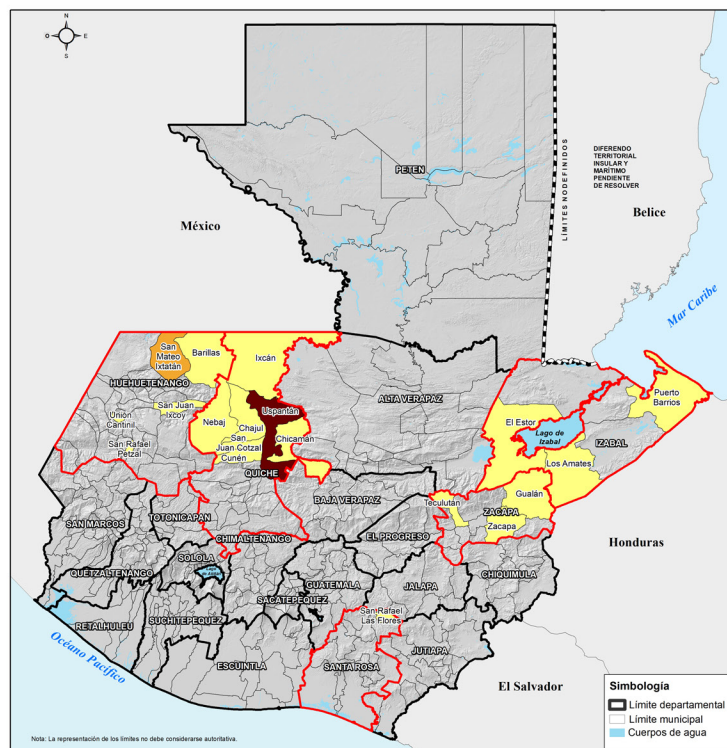


Pérdida de animales		
Departamento	No. Municipios	Pequeños Rumiantes
Quiché	7	3,092
Huehuetenango	2	375
Izabal	1	25
Total	10	3,492

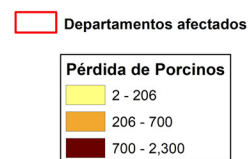
Fuente: Dirección de Sanidad Animal.



Pérdida de Porcinos por las Depresiones Tropicales ETA - IOTA

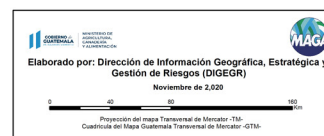


Leyenda

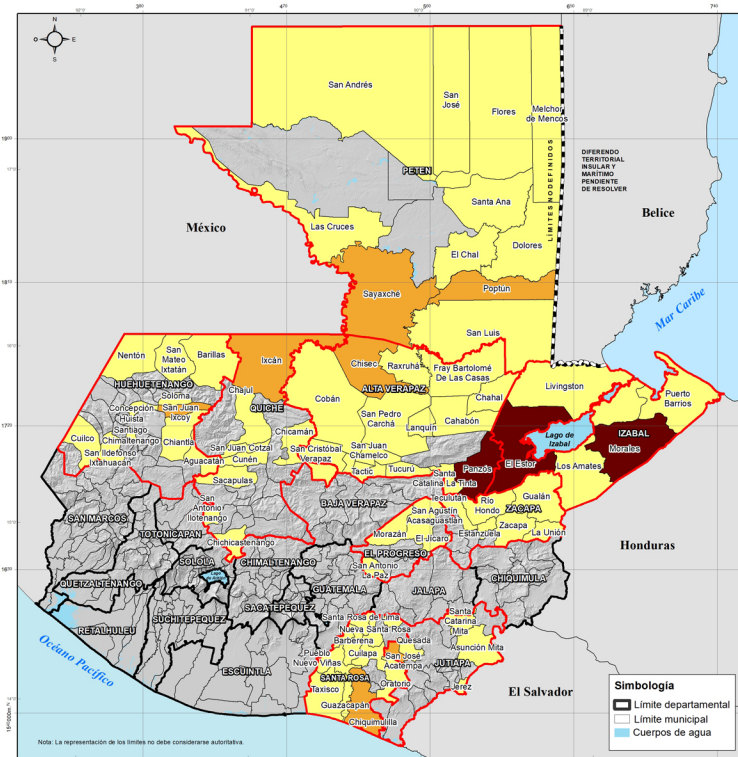


Pérdida de animales		
Departamento	No. Municipios	Porcinos
Quiché	7	2,890
Huehuetenango	5	1,172
Zacapa	3	244
Izabal	3	73
Santa Rosa	1	2
Total	19	4,381

Fuente: Dirección de Sanidad Animal.



Municipios con daños en el cultivo de maíz por efecto de la Depresión Tropical ETA-IOTA



Leyenda

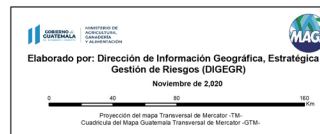
Departamentos afectados

Rango de hectáreas dañadas

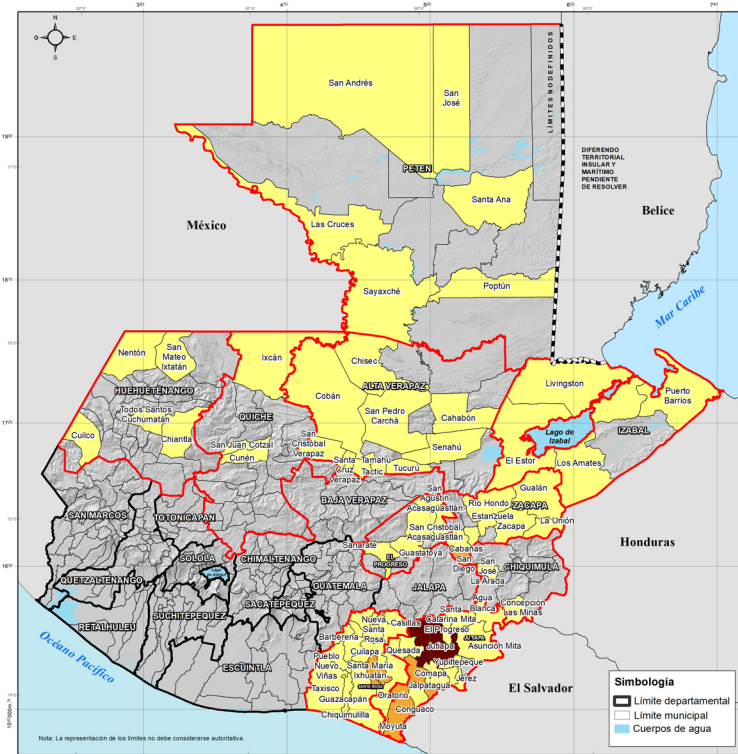
0.13 - 1,180.43
1,180.43 - 3,274.48
3,274.48 - 6,350.90

Departamento	No. Municipios	Familias afectadas	Área dañada (Hectáreas)
Izabal	5	17,522	12,725.44
Alta Verapaz	16	14,124	10,095.45
Quiché	8	9,866	4,518.90
Santa Rosa	11	7,180	5,020.45
Petén	11	5,850	6,925.81
Zacapa	6	5,524	2,241.03
Huehuetenango	11	5,018	2,600.74
El Progreso	4	4,556	1,214.72
Jutiapa	5	2,564	4,309.00
Total	77	72,204	49,652

Fuente: Dirección de Coordinación Regional y Extensión Rural



Municipios con daños en el cultivo de frijol por efecto de la Depresión Tropical ETA-IOTA



Leyenda

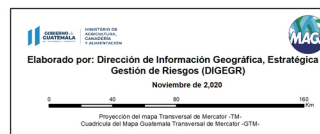
Departamentos afectados

Rango de hectáreas dañadas

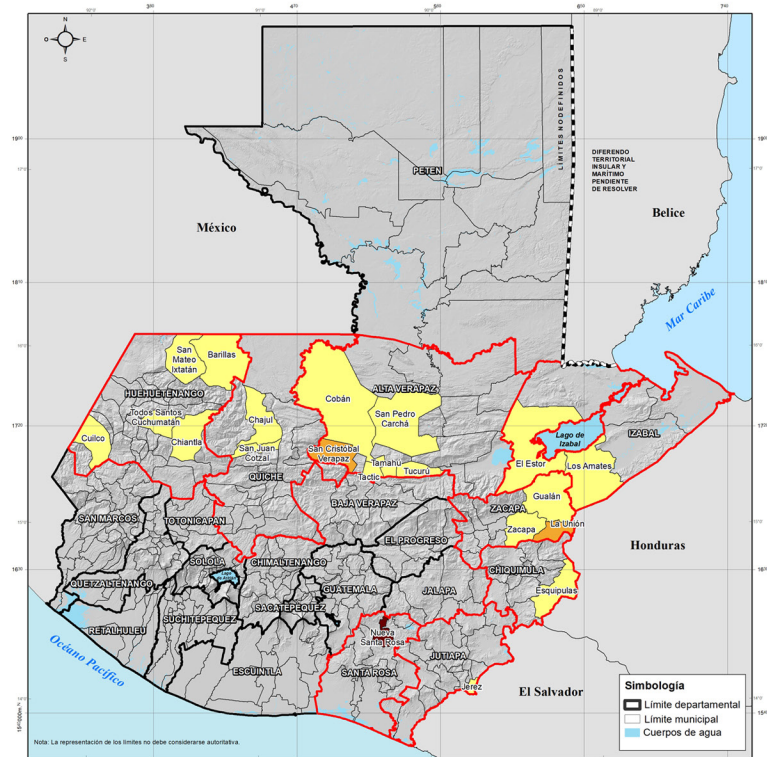
0.00 - 1,199.00
1,199.00 - 4,249.60
4,249.60 - 17,234.00

Departamento	No. Municipios	Familias afectadas	Estimación de área dañada (Hectáreas)
Jutiapa	16	22694	30692.6
Santa Rosa	14	12506	7821.52
Zacapa	8	4523	2781.025
Alta Verapaz	10	4410	1538.67
Chiquimula	2	2383	538.8452905
Quiché	3	1935	285.23
Huehuetenango	5	1167	94.177
Izabal	4	725	342.75
El Progreso	4	471	373.25
Petén	6	267	409.78
Total	72	51,081	44,877.85

Fuente: Dirección de Coordinación Regional y Extensión Rural



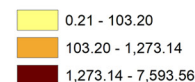
Municipios con daños en el cultivo de café por efecto de la Depresión Tropical ETA-IOTA



Legenda

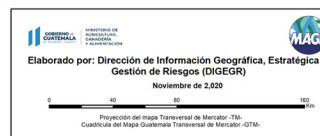
Departamentos afectados

Rango de hectáreas dañadas

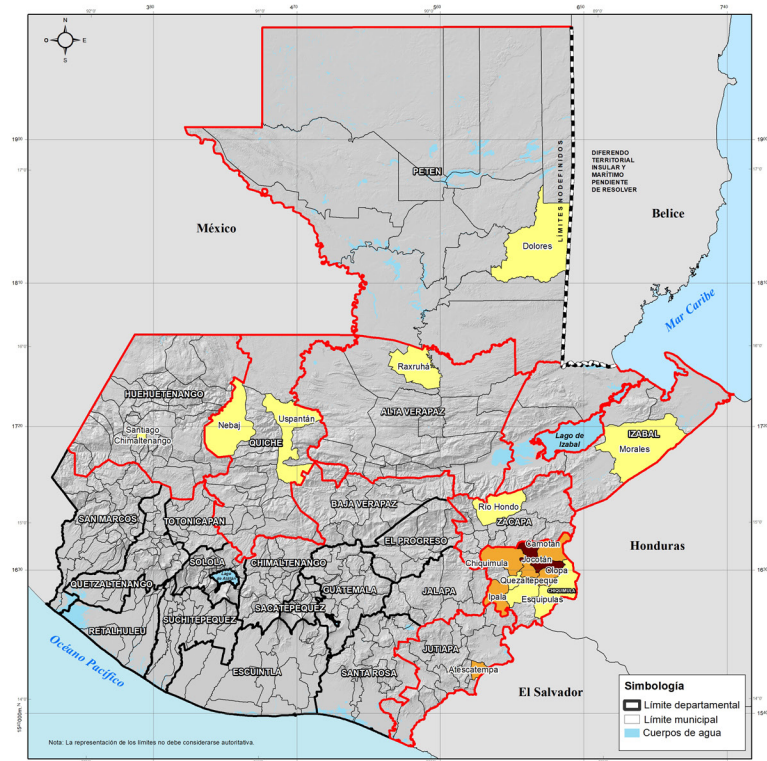


Departamento	No. Municipios	Familias afectadas	Estimación de Área dañada (Hectáreas)
Alta Verapaz	6	4,270	1,185.29
Chiquimula	1	53	50.05
Huehuetenango	5	1,376	172.00
Izabal	2	109	43.96
Jutiapa	1	Sin datos	80.00
Quiché	2	106	1.97
Santa Rosa	1	3,769	7,593.56
Zacapa	3	4,384	1,383.34
Total	21	14,067	10,510.17

Fuente: Dirección de Coordinación Regional y Extensión Rural



Municipios con daños en el cultivo de maíz y frijol por efecto de la Depresión Tropical ETA-IOTA



Legenda

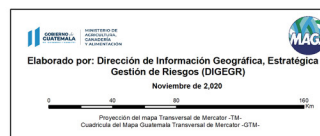
Departamentos afectados

Rango de hectáreas dañadas

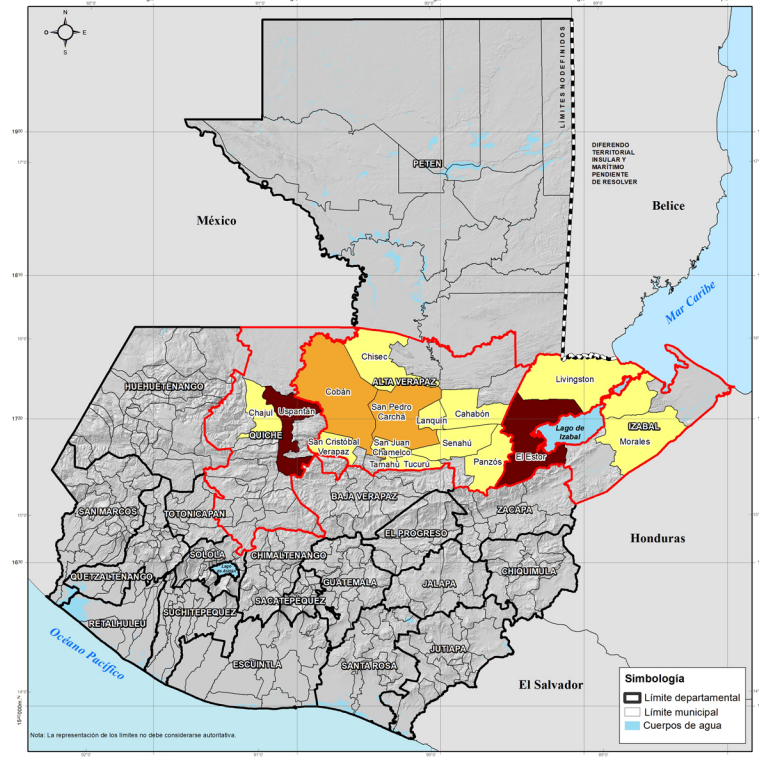


Departamento	No. Municipios	Familias afectadas	Estimación de área dañada (Hectáreas)
Chiquimula	9	24,667	14,932.12
Quiché	2	4,934	886.89
Jutiapa	1	2,796	1,325.00
Izabal	1	260	20.00
Zacapa	1	85	20.00
Petén	1	33	17.90
Alta Verapaz	1	12	2.61
Huehuetenango	1	12	1.50
Total	17	32,799	17,206.02

Fuente: Dirección de Coordinación Regional y Extensión Rural



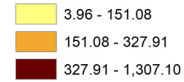
Municipios con daños en el cultivo de cardamomo por efecto de la Depresión Tropical ETA-IOTA



Legenda

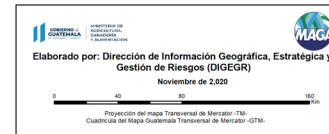
Departamentos afectados

Rango de hectáreas dañadas

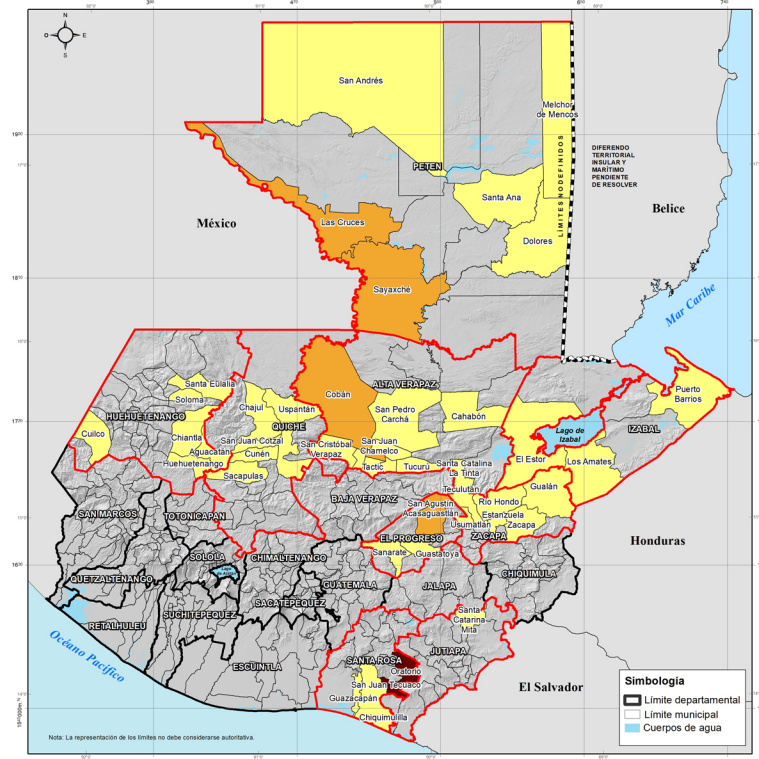


Departamento	No. Municipios	Familias afectadas	Estimación de Área dañada (Hectáreas)
Quiché	2	4,565	1,311.06
Alta Verapaz	11	3,778	1,036.46
Izabal	3	1,047	1,113.44
Total	16	9,390	3,460.96

Fuente: Dirección de Coordinación Regional y Extensión Rural



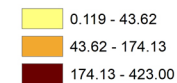
Municipios con daños en el cultivo de hortalizas por efecto de la Depresión Tropical ETA-IOTA



Legenda

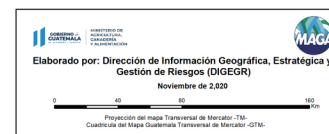
Departamentos afectados

Rango de hectáreas dañadas

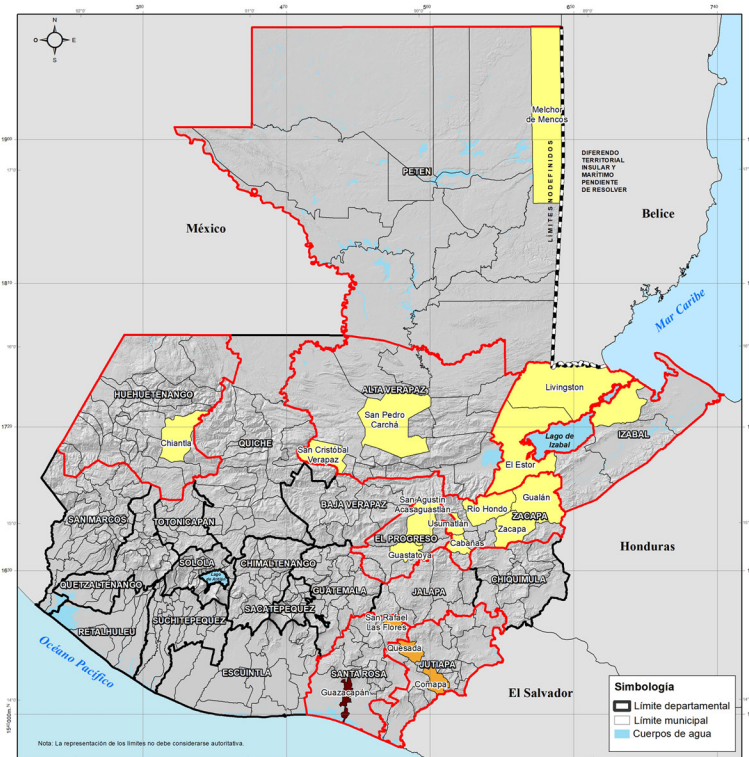


Departamento	No. Municipios	Familias afectadas	Estimación de áreas dañadas (hectáreas)
Quiché	5	1,775	64.39
Alta Verapaz	10	1,365	266.89
Santa Rosa	4	786	754.30
Huehuetenango	6	777	63.53
El Progreso	3	435	135.00
Zacapa	6	297	72.88
Petén	6	221	295.87
Izabal	3	180	103.03
Jutiapa	1	27	25.00
Total	44	5,863	1,780.90

Fuente: Dirección de Coordinación Regional y Extensión Rural



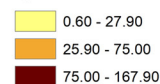
Municipios con daños en el cultivo de frutales por efecto de la Depresión Tropical ETA-IOTA



Legenda

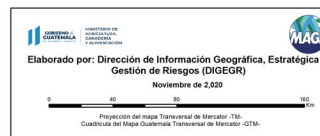
Departamentos afectados

Rango de hectáreas dañadas

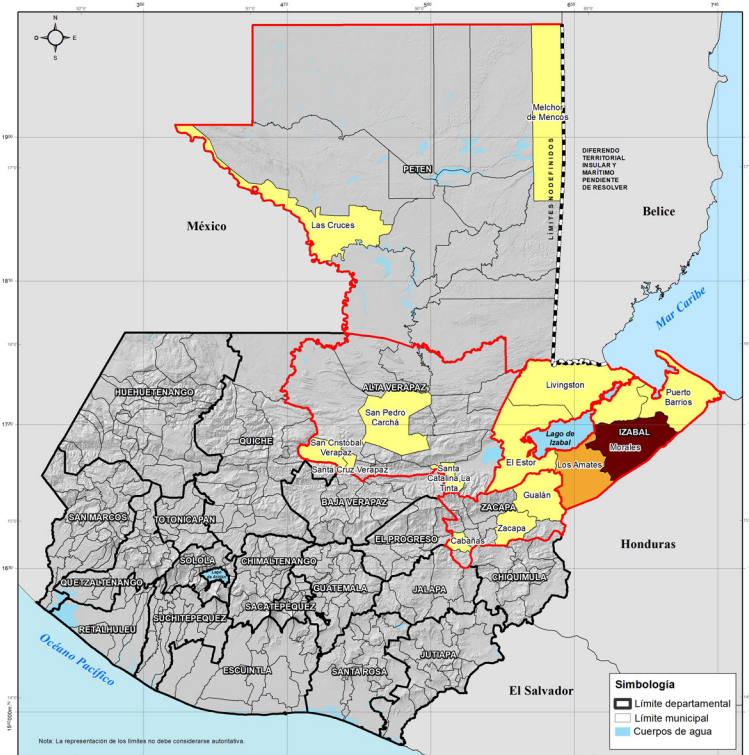


Departamento	No. Municipios	Familias afectadas	Estimación de área dañada (Hectáreas)
Santa Rosa	2	1,168	232.80
Zacapa	5	315	54.85
El Progreso	2	114	49.60
Jutiapa	2	80	117.00
Alta Verapaz	2	32	5.60
Huehuetenango	1	13	0.60
Izabal	2	7	19.59
Petén	1	1	1.40
Total	17	1,730	481.44

Fuente: Dirección de Coordinación Regional y Extensión Rural



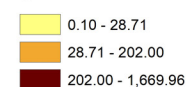
Municipios con daños en el cultivo de plátano por efecto de la Depresión Tropical ETA-IOTA



Legenda

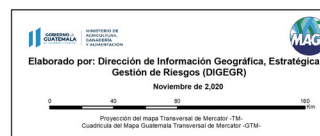
Departamentos afectados

Rango de hectáreas dañadas

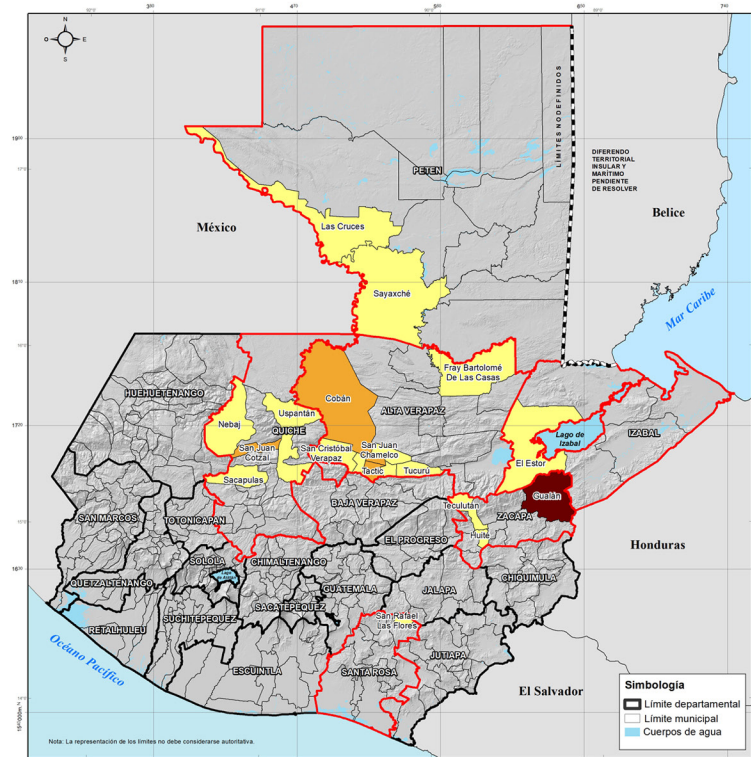


Departamento	No. Municipios	Familias afectadas	Estimación de área dañada (Hectáreas)
Izabal	5	1,709	1,903.01
Alta Verapaz	4	65	12.30
Zacapa	3	61	37.41
Petén	2	11	10.10
Total	14	1,846	1,962.82

Fuente: Dirección de Coordinación Regional y Extensión Rural



Municipios con daños en el cultivo de tomate por efecto de la Depresión Tropical ETA-IOTA



Leyenda

Departamentos afectados

Rango de hectáreas dañadas

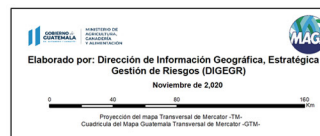
0.10 - 18.74

18.74 - 46.50

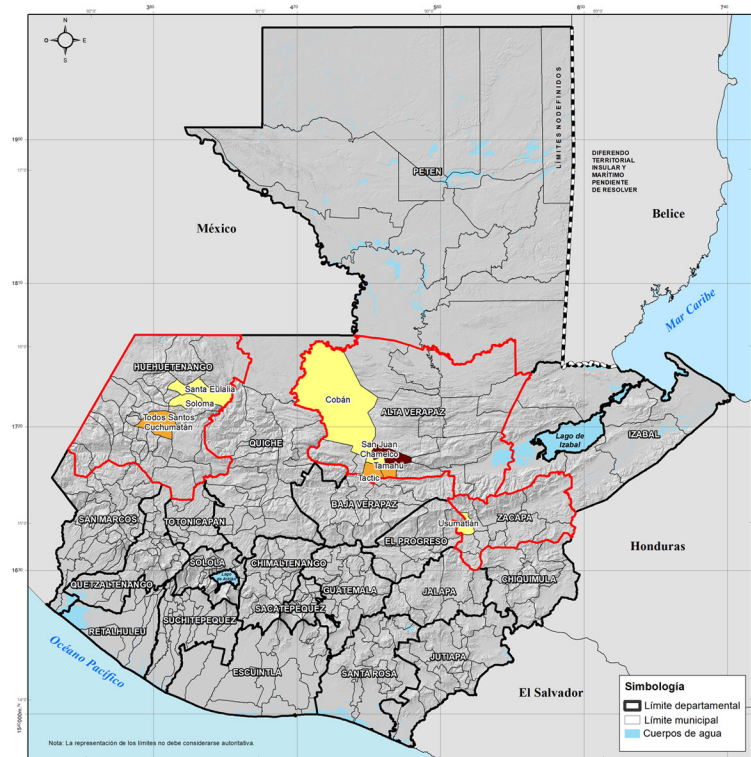
46.50 - 98.00

Departamento	No. Municipios	Familias afectadas	Estimación de área dañada (Hectáreas)
Quiché	4	597	63.85
Alta Verapaz	8	317	97.27
Zacapa	3	110	102.20
Santa Rosa	1	22	8.40
Peté	2	3	3.80
Izabal	1	Sin dato	2.35
Total	19	1,049	277.88

Fuente: Dirección de Coordinación Regional y Extensión Rural



Municipios con daños en el cultivo de brócoli por efecto de la Depresión Tropical ETA-IOTA



Leyenda

Departamentos afectados

Rango de hectáreas dañadas

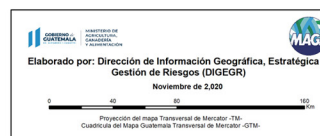
0.08 - 5.00

5.00 - 45.00

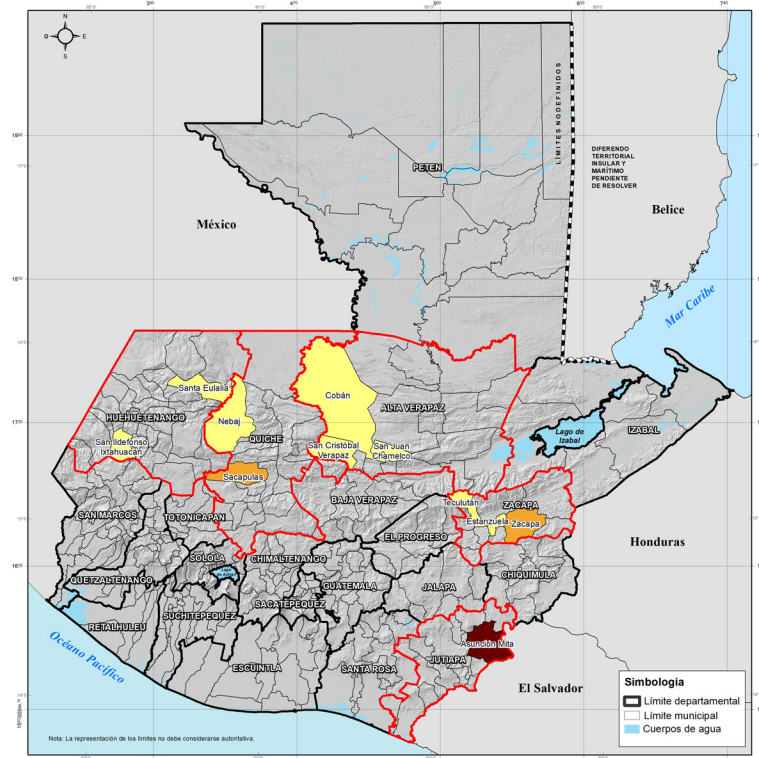
45.00 - 99.12

Departamento	No. Municipios	Familias afectadas	Estimación de área dañada (Hectáreas)
Alta Verapaz	4	994	141.71
Huehuetenango	3	429	45.48
Zacapa	1	10	0.50
Total	8	1,433	187.69

Fuente: Dirección de Coordinación Regional y Extensión Rural



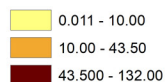
Municipios con daños en el cultivo de cebolla por efecto de la Depresión Tropical ETA-IOTA



Legenda

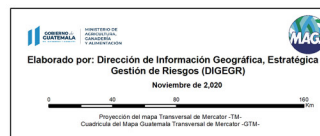
Departamentos afectados

Rango de hectáreas dañadas



Departamento	No. Municipios	Familias afectadas	Estimación de área dañada (Hectáreas)
Quiché	2	151	26.28
Jutiapa	1	103	132.00
Zacapa	3	98	53.55
Huehuetenango	2	35	1.24
Alta Verapaz	3	7	1.30
Total	11	394	214.36

Fuente: Dirección de Coordinación Regional y Extensión Rural



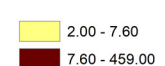
Municipios con daños en el cultivo de chile chocolate por efecto de la Depresión Tropical ETA-IOTA



Legenda

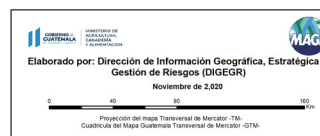
Departamentos afectados

Rango de hectáreas dañadas

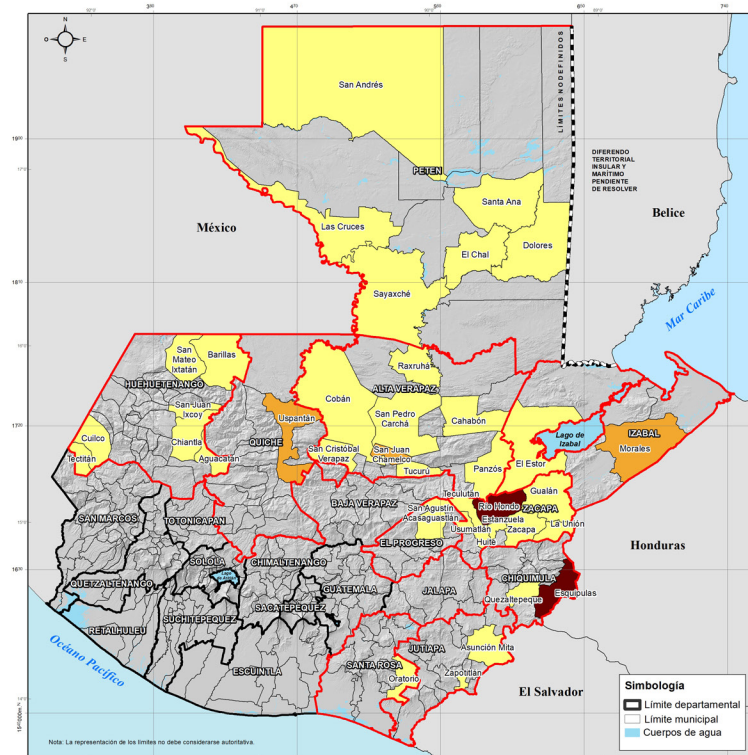


Departamento	No. Municipios	Familias afectadas	Estimación de áreas dañadas (hectáreas)
Santa Rosa	3	326	468.6
Total	3	326	468.6

Fuente: Dirección de Coordinación Regional y Extensión Rural



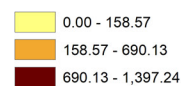
Municipios con daños en otros cultivos por efecto de la Depresión Tropical ETA-IOTA



Legenda

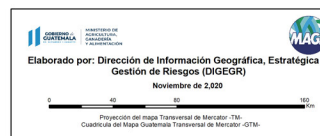
Departamentos afectados

Rango de hectáreas dañadas

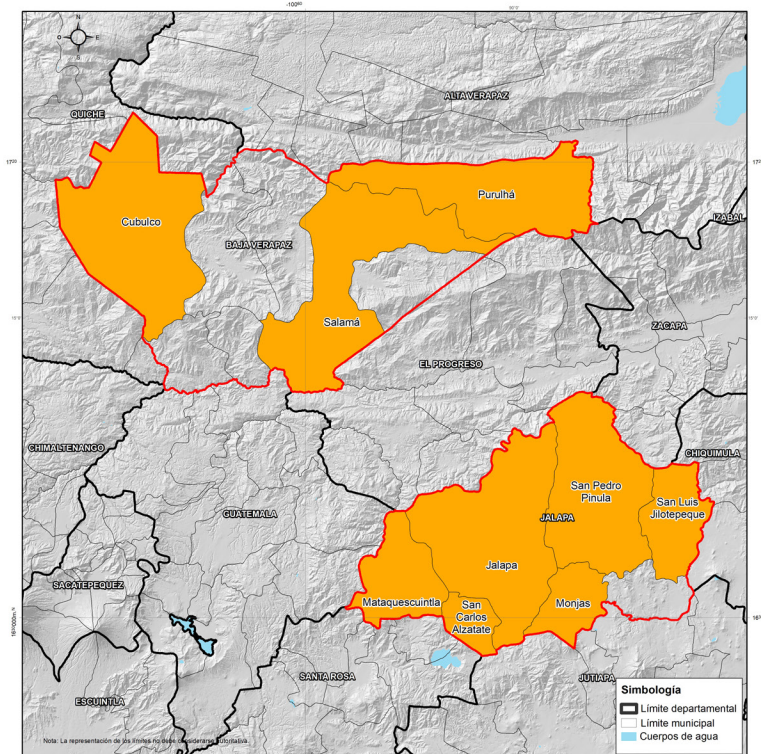


Departamento	No. Municipios	Familias afectadas	Estimación de Área dañada (Hectáreas)
Alta Verapaz	8	3,447	800.31
Izabal	2	3,426	437.36
Chiquimula	2	1,850	1,491.20
Huehuetenango	7	1,580	167.44
Zacapa	8	882	1,546.81
Quiché	1	524	690.14
Petén	6	243	336.36
Santa Rosa	1	210	156.93
Jutiapa	2	115	29.99
El Progreso	1	40	23.99
Total	38	12,318	5,680.51

Fuente: Dirección de Coordinación Regional y Extensión Rural



Municipios afectados por daños a cultivos en los departamentos fuera del estado de calamidad (Jalapa y Baja Verapaz) por las Depresiones Tropicales ETA e IOTA



Legenda

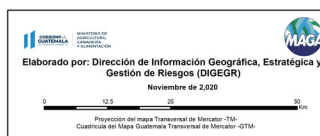
Departamentos afectados

Municipios afectados

Departamento	Municipio	Familias afectadas	Estimación de área dañada (Hectáreas)
Jalapa	Jalapa	8,771	2,393.39
	San Pedro Pinula	1,173	666.10
	San Luis Jilotepeque	1,091	468.29
	San Carlos Alzatate	55	51.00
	Monjas	7	8.30
	Mataquescuintla	530	Sin dato
Baja Verapaz	Total Jalapa	11,627	3,587.08
	Salamá	469	217.00
	Cubulco	178	12.50
	Purulhá	37	10.00
Total Baja Verapaz		684	239.50
Total		12,311	3,827

Cultivos afectados: Maíz, frijol, tomate, sandía, brócoli, ayote, zanahoria, papa, cebolla, acelga, repollo.

Fuente: Dirección de Coordinación Regional y Extensión Rural





**GOBIERNO *de*
GUATEMALA**
DR. ALEJANDRO GIAMMATTEI

MINISTERIO DE
AGRICULTURA,
GANADERÍA Y
ALIMENTACIÓN



MINISTERIO DE AGRICULTURA,
GANADERÍA Y ALIMENTACIÓN