

Guía para la Inclusión de Género en Iniciativas ASAC



Mediación para Extensionistas



MINISTERIO DE
AGRICULTURA,
GANADERÍA Y
ALIMENTACIÓN

Presentación

El Ministro de Agricultura, Ganadería y Alimentación (MAGA) a través de la Unidad Especial de Ejecución de Equidad de Género da cumplimiento al Eje Estratégico 1 de la Política Institucional para la Igualdad de Género y Marco Estratégico de Implementación 2014-2023, que busca institucionalizar la perspectiva de género dentro de MAGA, que desarrolla instrumentos para incorporar dicho enfoque.

Como resultado de las acciones estratégicas, en coordinación con socios claves (Unidad de Cambio Climático, Dirección de Cooperación Regional y Extensión Rural DICORER, Centro Internacional de Agricultura Tropical CIAT, CARE Guatemala, Programa de Investigación del CGIAR en Cambio Climático, Agricultura y Seguridad Alimentaria CCAFS, International Development Research Centre/ Centre de recherches pour le développement international IDRC/CRDI Canadá), se construyó La “Guía Paso a Paso para la Inclusión de Género en Iniciativas de Agricultura Sostenible Adaptada al Clima para Guatemala”.

Con la finalidad de fortalecer los conocimientos y sensibilizar actores a nivel nacional y territorial, sobre la importancia de la consideración de la dimensión de género en iniciativas encaminadas a la adopción de prácticas, tecnologías y servicios de Agricultura Sostenible Adaptada al Clima (ASAC).

El rol del extensionista resulta de suma importancia, ante las amenazas que el cambio climático tiene en los procesos agrícolas que afecta los medios de vida de las familias rurales. Para facilitar su labor en la implementación de sus intervenciones se hace una mediación del módulo 2 de la Guía Paso a Paso, para promover la participación significativa de las mujeres en actividades de iniciativas de Agricultura Sostenible Adaptada al Clima (ASAC).

Índice

Presentación.....	1
¿Qué quiere decir incorporar una perspectiva de género en mis intervenciones y qué preguntas clave me debo de plantear?	5
Las Dimensiones Analíticas de Género en la Agricultura Sostenible Adaptada al Clima.....	11
Tabla 2: Listado de prácticas, tecnologías y servicios -ASAC-.....	13
Tabla 3: Ejemplos de posibles vinculaciones entre Género y Cambio Climático.....	15
Tabla 4: Preguntas clave de género según las temáticas de mi intervención.....	16
MÓDULO 2	20
El paso a paso para la inclusión del enfoque de género en la implementación de intervención -ASAC-.....	21
Descripción del Paso 1 y	
Descripción del Paso 2.....	22
Descripción del Paso 3.....	23
Indicadores.....	24
Anexos.....	25
Referencia.....	26
Créditos.....	27



Qué quiere decir incorporar una perspectiva de género en mis Intervenciones y qué preguntas clave me debo de plantear



Incluir un enfoque de género en mi intervención no se debería limitar a examinar las situaciones, necesidades y preferencias de las mujeres, sino también la de los hombres.

Al incluir en el análisis de ambos, podremos comprender de mejor manera las relaciones de género y poder así reducir las desigualdades entre hombres y mujeres en diferentes ámbitos.



Explorando el concepto de género:

Género grupo al que pertenecen los seres humanos de cada sexo, entendido este desde un punto de vista sociocultural en lugar de exclusivamente biológico.

¿Sexo y Género?

significan lo mismo

Sexo

Son características físicas, biológicas, anatómicas y fisiológicas de los seres humanos, que los define como hombres o mujeres.

Género

Son las características, roles, responsabilidades, derechos, creencias e ideas que la sociedad atribuye a los hombres y a las mujeres.

Hombre



Mujer



Diferencia entre la Igualdad y la Equidad de Género

Es común encontrar los términos igualdad de género y equidad de género usados diferentemente, lo cierto es que los dos términos están relacionados.

Igualdad

De género implica la igualdad de derechos, responsabilidades y oportunidades de todas las mujeres y hombres independientemente si son hombres o mujeres.



Equidad

De género implica una aplicación de trato diferente entre hombres y mujeres, para conseguir que se alcance una igualdad en derechos, beneficios, obligaciones y oportunidades.





Qué significa incorporar un enfoque de género



De manera general, incorporar un enfoque de género a nuestras intervenciones implica plantearse tres cuestiones fundamentales:

1 ¿Cuál es la situación entre hombres y mujeres?

2 ¿Existen diferencias o desigualdades entre hombres y mujeres?

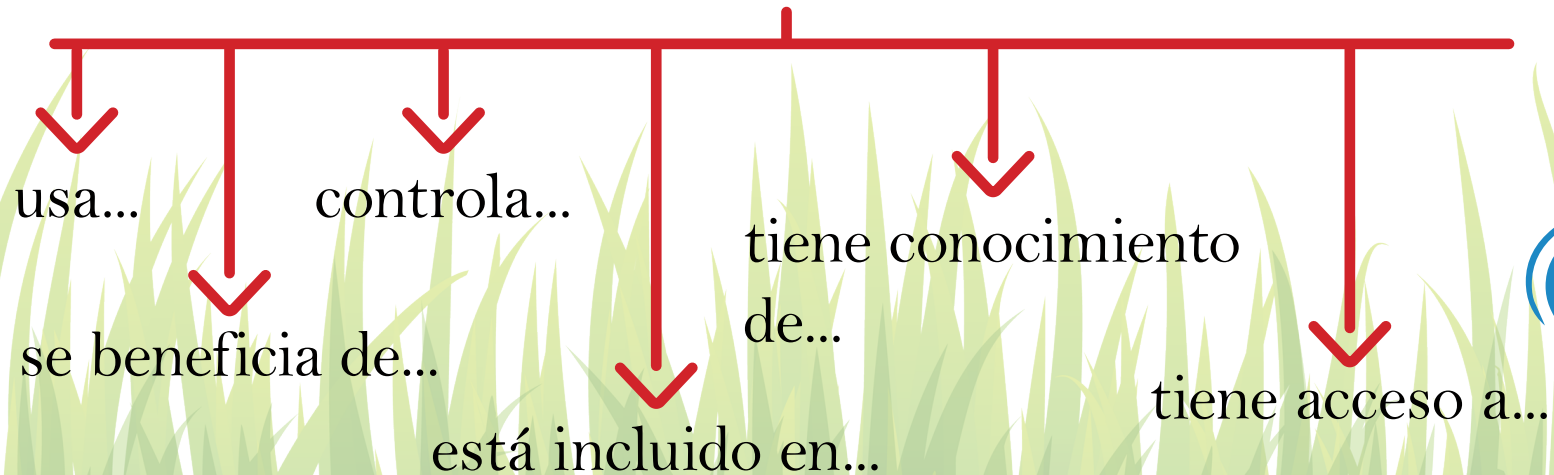
3 ¿Qué podemos hacer para subsanar estas desigualdades (en el caso de encontrarlas)?

Saber si existen diferencias o desigualdades entre hombres y mujeres implicará, a su vez, hacerse una serie de preguntas más concretas:



↓
Quién
↓

Entre
**HOMBRES y
MUJERES**




Cada una de estas preguntas deberá de ser reforzada con las preguntas de seguimiento siguientes:

 De qué manera?

 Cómo?

 Dónde?

 Cuándo?

 Por qué?



Las Dimensiones Analíticas de Género en la Agricultura Sostenible Adaptada al Clima

La Agricultura Sostenible Adaptada al Clima (ASAC) es un enfoque integral que busca fortalecer las políticas e intervenciones que vinculen al sector agropecuario con el cambio climático.

Esto se hace con el fin de reducir la vulnerabilidad de los territorios y sus habitantes a la variabilidad climática y hacerlos de esta manera más resilientes.

Es importante que, en lo relacionado a cambio climático, comprendamos bien los conceptos de adaptación y mitigación.

Adaptación: Son medidas sostenibles para enfrentar los efectos del clima, algunas de esas podrían ser: conservación de suelos, agricultura orgánica, agroforestería.

Mitigación: acciones e iniciativas que se utilizan para limitar, prevenir o reducir las emisiones de gases de efecto invernadero, un ejemplo de ello sería la reducción en el uso de leña, la restauración de áreas de manglares.



Las iniciativas ASAC se fundamentan en tres pilares que contribuyen al alcance de la seguridad alimentaria y nutricional:

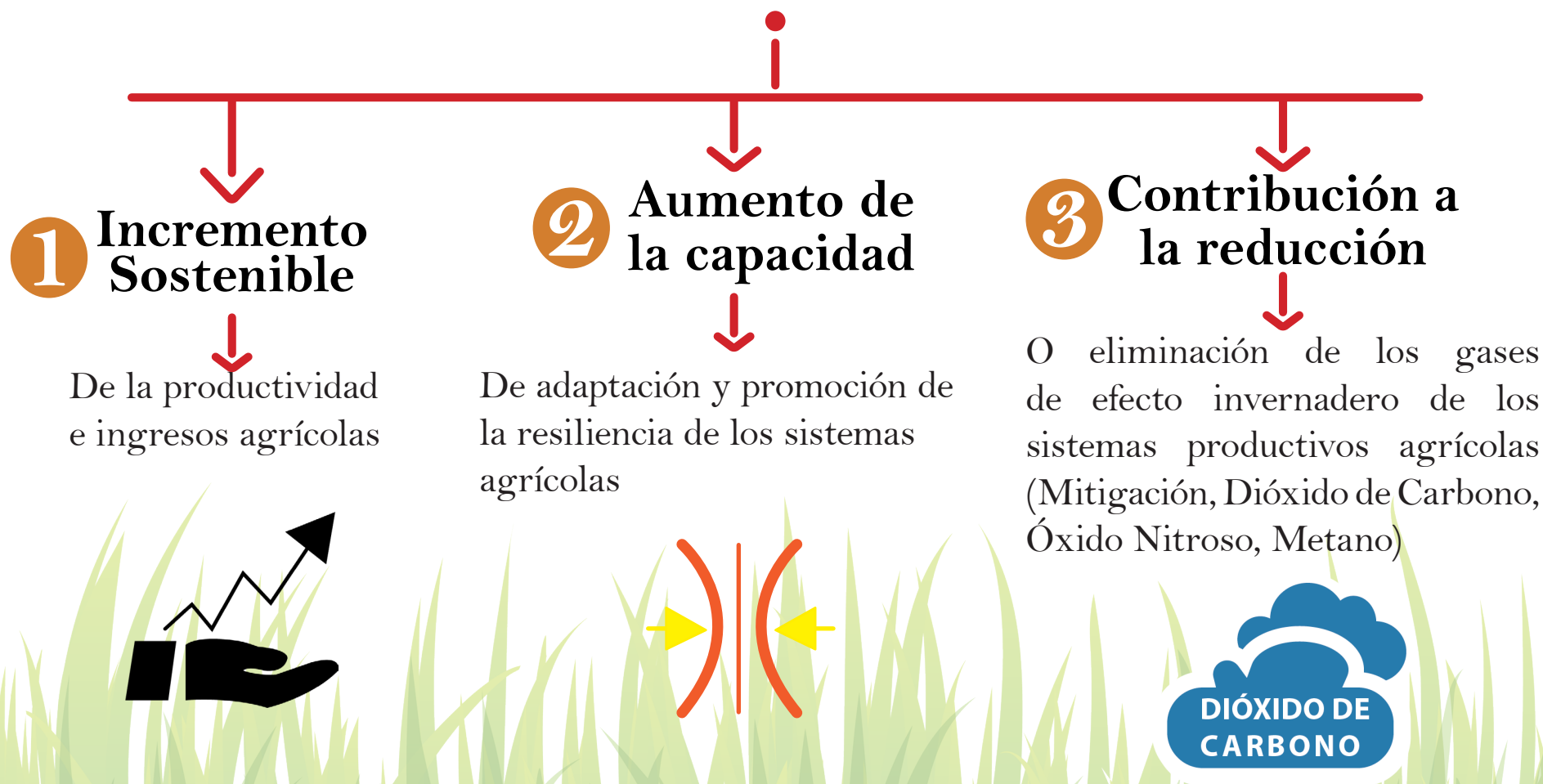


Tabla 2.

Lista de prácticas, tecnologías y servicios ASAC

Huertos adaptados al clima	Preparación y uso de fertilizantes orgánicos	Semillas de variedad mejoradas	Riego por goteo
Descripción			
Corresponde a huertos comunales, familiares y de traspatio, con diversidad de cultivos, prácticas de agricultura limpia y riego provisto por una cosecha de agua.	Corresponde a la preparación de fertilizantes a base de subproductos de las mismas parcelas.	Busca reducir el riesgo de pérdidas fuertes en las cosechas como consecuencia de la sequía; de igual forma el aporte nutricional del frijol.	Consiste en el uso de un sistema de riego que utiliza un bajo volumen de agua localizado de tal forma que abastece principalmente la zona donde se desarrollan las raíces del cultivo, haciendo que el aprovechamiento del agua por parte de la planta sea muy alto.



Lista de prácticas, tecnologías y servicios ASAC

Cultivos asociados

Rotación de cultivo

Mesa técnica
agroclimática

Descripción

Consiste en sembrar distintos cultivos en el mismo espacio de terreno, buscando diversificar la producción, aprovechar beneficios que un cultivo pueda generar sobre otro y reducir el uso de insumos..

Consiste en la rotación de cultivos, insumos, que se siembran en las parcelas, procurando que no haya en el mismo sitio más de dos ciclos continuos del mismo cultivo.

Se fundamenta un proceso de diálogo entre un grupo de actores locales que de manera conjunta estudian el posible comportamiento del clima en una localidad o territorio.

Para cada uno de los tres pilares de la Agricultura Sostenible Adaptada al Clima, es importante examinar las condiciones socioculturales que puedan ser diferenciales para los hombres y las mujeres, de distinta condición social, en un contexto de cambio climático.

Para ampliar la información dirigirse a las páginas 17 y 18 de su Guía Paso a Paso



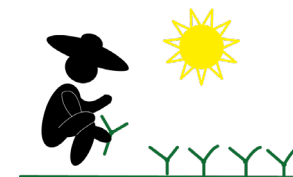
Tabla 3.

Ejemplo de posibles Vinculaciones entre el género y el cambio climático

Roles

Mujeres y hombres tienen diferentes roles en agricultura y en el hogar

Frente a una sequía, los hombres pueden migrar por motivos económicos, las mujeres pueden tener que caminar más lejos para recolectar agua y tener menos tiempo para sus labores.



Recursos

Mujeres y hombres tienen diferentes ingresos, propiedad de tierra y acceso a créditos

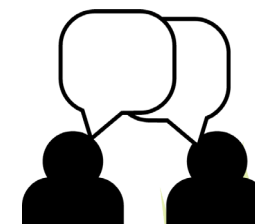
Frente a una sequía y fallo del cultivo, las mujeres no pueden acceder a créditos o seguros. En cambio a los hombres es más fácil acceder a créditos o seguros.



Acceso a información

Las mujeres y hombres tienen acceso a información y servicios de extensión agrícola

Mujeres, al permanecer más tiempo en el hogar, es posible que no tengan acceso a talleres o capacitaciones de variabilidad climática.



Toma de decisiones

Mujeres y hombres tienen diferente nivel de toma de decisión en el hogar

Las mujeres pueden no tener poder de decisión de implementar prácticas de agricultura sostenible adaptada al clima.

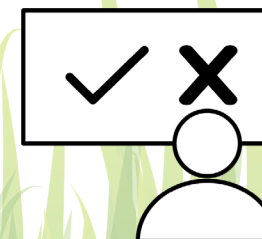


Tabla 4

Algunas preguntas claves según las temáticas de mi intervención

Recursos Hídricos



- ¿Cuál es la situación actual de los recursos hídricos en la comunidad?
- ¿Existen acciones de protección para los recursos hídricos de la comunidad?
- ¿Quién se encarga de ir a recoger el agua para los hogares?
- ¿Quién participa en los programas de desarrollo y mejoramiento de acceso y uso de recursos hídricos?
- ¿Qué sistemas utilizan para el almacenamiento de agua?

Prácticas Agrícolas para la Adaptación y Mitigación al Cambio Climático (prácticas ASAC)



- ¿Cuáles son las preferencias de hombres y mujeres en acciones de adaptación al cambio climático a corto, mediano y largo plazo?
- ¿Quién decide sobre si alquilar o vender las parcelas agrícolas?
- ¿Quién normalmente hereda la tierra y los otros activos productivos?
- ¿Quién se encarga de trabajar, mantener o cuidar la tierra y los recursos productivos?
- ¿Quién toma las decisiones sobre cómo usar la tierra y los otros recursos productivos agrícolas, agropecuarios, forestales o hidrobiológicos?

Gestión de Recursos Naturales



¿Qué tipos de recursos naturales existen en la comunidad o región?

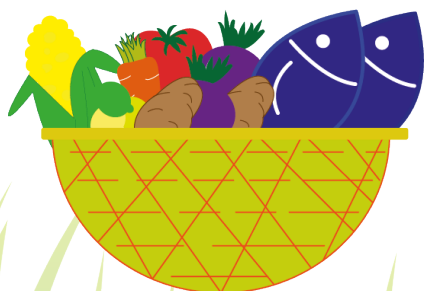
¿Qué tipo de recursos naturales son percibidos como más importantes por los hombres y las mujeres de la comunidad?

¿Se consumen en el hogar productos de origen forestal y plantas medicinales?

¿Existen en la parcela árboles o sistemas agroforestales?

¿De qué manera están las mujeres y los hombres implicados en los diferentes eslabones de las cadenas de valor de la madera y productos no maderables?

Seguridad Alimentaria y Nutricional



¿Qué papel juegan los hombres y las mujeres en la seguridad alimentaria y estado nutricional de los miembros de la familia?

¿Cuáles son las necesidades de información nutricional y de seguridad alimentaria de los diferentes miembros del hogar?

¿Quién en el hogar se encarga normalmente de elegir el menú, ir a comprar, cocinar y demás tareas relacionadas con la preparación de alimentos?

¿Tienen las mujeres y los hombres acceso a información nutricional y de seguridad alimentaria?

¿Participan activamente las mujeres y los hombres en las capacitaciones sobre nutrición y seguridad alimentaria?

Servicios Climáticos



- ¿Tienen los hombres y las mujeres acceso a pronósticos de tiempo, información climática y asistencia técnica, relevante a sus decisiones agrícolas?
- ¿Cuáles son los canales de información comúnmente utilizados para acceder a información climática para hombres y mujeres?
- ¿Existen servicios de extensión agrícola en la región?
- ¿Existen patrones socioculturales que puedan limitar la participación de mujeres en las reuniones, interacciones o capacitaciones?
- ¿Se incluyen las prioridades y necesidades de mujeres en los programas de extensión agrícola y de cambio climático?

Gestión de Riesgos Climáticos y Catástrofes Naturales



- ¿Se han realizado capacitaciones a hombres y mujeres sobre prevención y reducción de riesgo climático y catástrofes naturales?
- ¿Cómo pueden verse afectados los hombres y las mujeres ante los riesgos climáticos o catástrofes naturales?
- ¿Quién en el hogar o comunidad es más vulnerable a diferentes tipos de riesgos climáticos y catástrofes naturales?
- ¿Cuáles son las percepciones de hombres y mujeres sobre los diferentes riesgos climáticos?
- ¿Qué acciones siguen los diferentes miembros del hogar y de la comunidad para hacer frente a los diferentes riesgos climáticos y catástrofes naturales?

Recursos Financieros



¿Quién tienen acceso a créditos, seguros climáticos o préstamos de servicios financieros formales (mujeres y hombres)?

¿Qué cantidad promedio de créditos solicitan los hombres y las mujeres rurales?

¿Se han solicitado créditos para hacer frente a pérdidas en cosecha derivados de cambios en los patrones climáticos o eventos climáticos extremos?

¿Cuál es la tasa de cancelación de los créditos que hombres y mujeres han solicitado?

¿Qué tipo de interés es aplicado a hombres y mujeres para el mismo tipo de préstamos?

Para ampliar la información dirigirse a las páginas 20 a la 24 de su Guía Paso a Paso



Módulo 2

¿Cómo puedo asegurar que la fase de implementación incorpore un enfoque de género?

objetivo

Implementar las actividades planificadas en la intervención de agricultura sostenible adaptada al clima de manera que se garantice que tanto los hombres y mujeres de diferentes rangos de edad, posición social y pueblos puedan acceder de forma igualitaria a los recursos y servicios ofrecidos y así poder beneficiarse por igual en las capacitaciones y formaciones.

Lo que se debe de hacer:

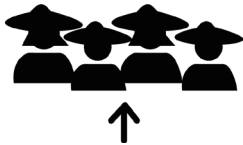
- Aprovechar los espacios en que los extensionistas o agentes de campos fortalezcan sus conocimientos sobre la importancia de consideraciones como de género, así facilitará que se tenga en cuenta la implementación de las actividades.
- Establecer una línea base de género y vulnerabilidades climáticas que afectan las actividades agrícolas de hombres y mujeres a nivel local que permitirá medir el progreso de las actividades en cada comunidad durante la implementación.
- Asegurar que las actividades, servicios y/o recursos propuestos beneficiarán y proveerán un acceso igualitario tanto hombres como a mujeres.



El paso a paso para la inclusión del enfoque de género en la implementación de intervenciones de -ASAC-



Paso 1 Selección equipo de implementación



Capacitación

Proponer que el equipo encargado de desarrollar la acción tenga conocimiento de género, si es posible incluya criterios de conocimientos de género en los términos de referencia usados para la conformación del equipo.

Examine posibles brechas de conocimiento de los miembros del equipo, sobre las necesidades, retos o/y oportunidades de hombres, mujeres de diferentes pueblos en lo relacionado a los impactos diferenciales del clima sobre sus actividades agrícolas y medios de vida.

Fortalezca los conocimientos del equipo a través de detalles de sensibilización por parte de un contexto en género y cambio climático o bien proporcionar al equipo documentación y herramientas clave.

Paso 2 Establecimiento de línea base

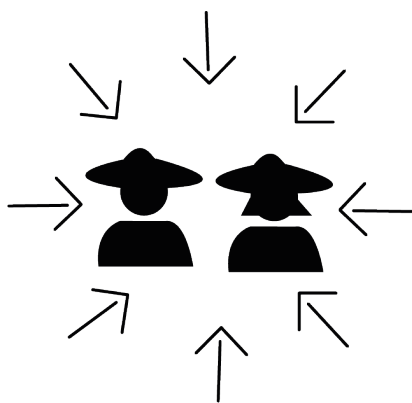


Recolectar datos desagregados por sexo necesarios para establecer líneas bases en las comunidades beneficiarias.

Es necesario realizar un análisis local en relación a género y la vulnerabilidad al cambio climático, ya que son únicas para cada contexto geográfico y social.

La línea base es fundamental para poder medir progreso de las actividades en cada comunidad durante la implementación.

Paso 3 Implementación con enfoque de género



Inclusión de mujeres

Asegurarse que, durante la implementación de actividades, las mujeres y los hombres participen de manera igualitaria.

Se benefician de manera igualitaria y tienen acceso igualitario a los recursos y servicios ofrecidos, debe asegurarse que tanto hombres como mujeres reciban insumos agrícolas y formación.

Propiciar una participación activa en procesos de toma de decisiones de las actividades implementadas, pedir y tomar en cuenta las opiniones de mujeres en reuniones realizadas.

Tener en cuenta las distintas demandas y necesidades de las mujeres rurales y organizaciones de mujeres locales.

Indicadores

Es necesario que todas las acciones que se realicen tengan considerado un indicador, que contribuya a medir su avance. A continuación, se comparten algunos:

- Tiempo que mujeres y niñas destinan para ir a traer el agua (horas diarias/semanales).
- Número de mujeres y hombres que implementan prácticas Agricultura Sostenible Adaptada al Clima.
- Porcentaje de hombres y mujeres que participan en capacitaciones sobre tecnologías de Agricultura Sostenible Adaptada al Clima.
- Mujeres que utilizan estufas ahorradoras de leña.
- Número de mujeres y hombres que realizan conservación de suelos.

Para conocer más indicadores consultar la guía Paso a Paso de la página 46-51.



Anexos

- https://www.researchgate.net/publication/338660535_Paso_a_paso_para_la_inclusion_de_genero_en_iniciativas_de_agricultura_sostenible_adaptada_al_clima_para_Guatemala
- <https://www.care.org.pe/wp-content/uploads/2015/04/IGUALDAD-CASA-ADENTRO-Caja-de-Herramientas.pdf>

Referencia

- Guía Paso a Paso para la Inclusión de Género en Iniciativas de Agricultura Sostenible Adaptada al Clima para Guatemala.

Ministerio de Agricultura, Ganadería y Alimentación -MAGA-

Autoridades

José Ángel López Camposeco
**Ministro de Agricultura, Ganadería y Alimentación
(MAGA)**

Licenciado Oscar Lemus
**Director de Cooperación Regional y Extensión Rural
-DICORER-**

Marta Olga Rodríguez Sanchez de Mérida
Coordinadora
Unidad Especial de Ejecución de Equidad de Género

Equipo Técnico Unidad de Género -MAGA-

Ana Judith López Pérez
Rosa Anabela Cordón Franco
Elida Estéfana Chalí Xum
Karina Edith López Contreras
Sayda Anabella Galicia Casasola
Luis Pablo Méndez Alegría
Ana Yansi Montufar Estrada
Kimberly Mishel Lucas Alcántara

Diseño y Diagramación
Unidad Especial de Ejecución de Equidad de Género -MAGA-
Guatemala, 2020

**Con el apoyo técnico
y financiero de:**



**En el Marco del Proyecto Empoderamiento
de Pequeñas Productoras Rurales**



MINISTERIO DE
AGRICULTURA,
GANADERÍA Y
ALIMENTACIÓN



PROGRAMA DE INVESTIGACIÓN DE CGIAR EN

**Cambio Climático,
Agricultura y
Seguridad Alimentaria**



CIAT

Centro Internacional de Agricultura Tropical
Desde 1967 *Ciencia para cultivar el cambio*



IDRC | CRDI

International Development Research Centre
Centre de recherches pour le développement international

Canada