



ANÁLISIS AGROCLIMÁTICO ABRIL 2026

Condiciones climáticas observadas marzo 2026

Durante el mes de marzo, considerado como un período de transición entre la finalización de la temporada seca y fría y el inicio de condiciones más lluviosas, se registró la influencia de dos frentes fríos. El primero generó lluvias significativas, especialmente en la región del Caribe, donde se presentaron precipitaciones durante al menos cuatro días consecutivos (del 17 al 20 de marzo), acumulando valores importantes. En contraste, el segundo frente frío tuvo efectos indirectos en el país, sin aportar lluvias relevantes, pero sí provocó un incremento en la velocidad del viento y un descenso en las temperaturas, generando un ambiente más fresco en comparación con los días previos.

No obstante, las condiciones predominantes durante el mes fueron cálidas. Según registros de las estaciones del INSIVUMEH, se alcanzaron temperaturas máximas de hasta 41.4 °C en la región de Valles de Oriente, particularmente en el departamento de Zacapa.

De acuerdo con los datos de las estaciones meteorológicas del INSIVUMEH, los mayores acumulados mensuales de precipitación se registraron en los siguientes puntos:

Estación	Acumulado de lluvia (mm)
Puerto Barrios, Izabal	334.9
La Reforma, San Marcos	329.8
Mazatenango, Suchitepéquez	290.3
Mariscos, Izabal	240.7
Cobán, Alta Verapaz	217.0

Tabla 1. Registros de las estaciones meteorológicas del INSIVUMEH

Es importante destacar que, en el caso de Izabal, estos acumulados podrían haber superado la normal climática mensual. Sin embargo, en otras regiones, a pesar de registrarse lluvias, su distribución fue irregular: se observaron eventos al inicio del mes, seguidos de periodos con escasa precipitación.

En áreas de Bocacosta, aunque se presentaron lluvias, estas no fueron suficientes para considerarse como el establecimiento de la temporada lluviosa o un adelanto de la misma, sino más bien eventos aislados. Por ello, se recomienda que, a pesar de la ocurrencia de estas precipitaciones, la siembra de primera se realice únicamente si se cuenta con disponibilidad de riego; de lo contrario, estas condiciones aún no garantizan un adecuado desarrollo inicial de los cultivos.

Condiciones de la vegetación en el mes de marzo 2026

El mapa muestra las condiciones de la vegetación (Índice VHI) a nivel municipal para marzo de 2026 en Guatemala, mostrando un panorama heterogéneo en el estado de la cobertura vegetal. En términos generales, se observa una mayor afectación en la región norte y centro del país, donde predominan colores anaranjados a rojos (valores bajos de VHI), especialmente en Petén, Alta Verapaz, Baja Verapaz y sectores de El Progreso y Guatemala, lo que indica estrés en la vegetación asociado a déficit hídrico y altas temperaturas.

Por otro lado, la región occidental y suroccidental (como San Marcos, Quetzaltenango, Totonicapán, Sololá y Suchitepéquez) presenta condiciones más favorables, con tonalidades verdes que reflejan vegetación en mejor estado y mayor disponibilidad de humedad.

En el oriente del país (Zacapa, Chiquimula, Jalapa y Jutiapa), predominan condiciones intermedias (amarillos), lo que sugiere niveles moderados de estrés vegetal, con variabilidad local.

En la región Caribe (Izabal) también se observan condiciones mixtas, con áreas en estado moderado.

Análisis agropecuario:

- Las zonas con estrés vegetal (naranja/rojo) pueden experimentar reducción en el desarrollo de cultivos, afectación en pastos y mayor vulnerabilidad a plagas.
- Las áreas con condiciones favorables (verde) presentan mejores perspectivas productivas, aunque requieren monitoreo ante posibles cambios climáticos.
- La distribución irregular evidencia la necesidad de manejo diferenciado por región, especialmente en prácticas de conservación de humedad y planificación de siembras.

En conclusión, el mapa refleja un escenario de transición hacia condiciones más secas en varias regiones, con impactos diferenciados en la actividad agropecuaria a nivel territorial.

Condiciones de la Vegetación a nivel municipal, marzo 2026, República de Guatemala

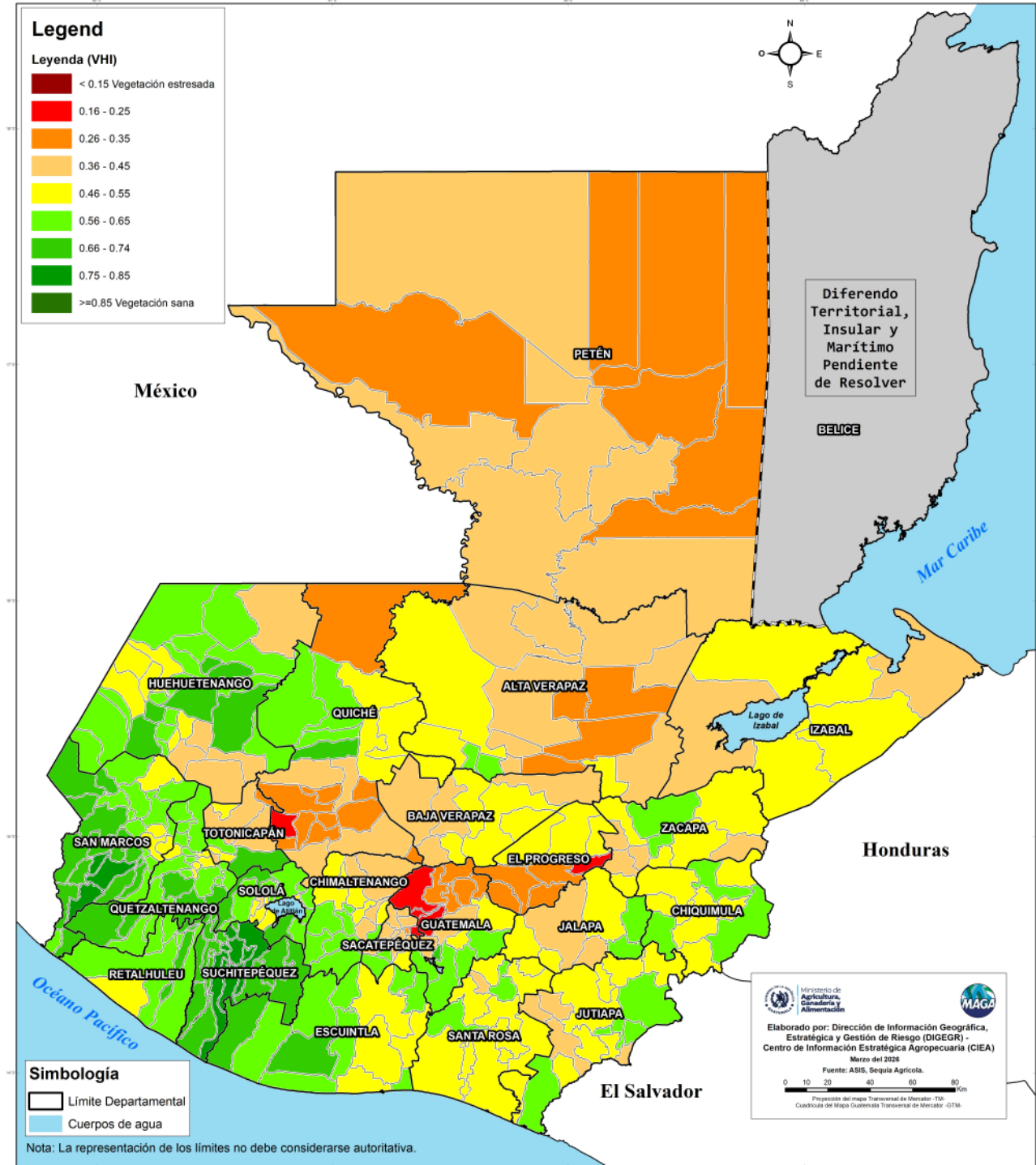


Figura 1. Mapa de condiciones de la Vegetación a nivel municipal, marzo 2026-CIEA, 2026.

ANÁLISIS DE LA PERSPECTIVA AGROCLIMÁTICA – ABRIL 2026

Condiciones climáticas esperadas para abril 2026

El Centro de Información Estratégica Agropecuaria (CIEA) presenta el análisis de la perspectiva agroclimática correspondiente a abril de 2026.

De acuerdo con el INSIVUMEH (PCM-202604), durante abril se establece plenamente la época cálida, con incremento de la radiación solar y períodos prolongados de altas temperaturas.

Los mayores acumulados de lluvia se prevén en las regiones Caribe, Norte, Franja Transversal del Norte y Bocacosta, con rangos entre 55 y 195 mm. En contraste, en Occidente, Altiplano Central, Pacífico y Valles de Oriente se esperan precipitaciones más bajas, entre 15 y 75 mm.

En cuanto al fenómeno ENOS, se mantienen condiciones neutrales (53% de probabilidad) con una probabilidad cercana de desarrollo de El Niño (47%) para el trimestre abril-junio. Asimismo, se prevé la incursión de un frente frío que podría generar lluvias y un descenso temporal de las temperaturas.

Las temperaturas medias oscilarán entre 14 °C y 33 °C, con máximas que podrían alcanzar entre 28 °C y 39 °C, especialmente en las regiones norte y sur del país.

En síntesis, abril estará caracterizado por condiciones cálidas, lluvias dentro de rangos cercanos a lo normal y altas temperaturas en varias regiones, principalmente en Petén, Caribe, Bocacosta, Pacífico y Valles de Oriente.

Análisis agroclimático esperadas para abril 2026

Las condiciones previstas para abril, caracterizadas por el establecimiento de la época cálida, altas temperaturas y lluvias aún irregulares, podrían generar implicaciones directas en las actividades agrícolas.

Siembra de Primera:

Aunque se esperan algunas lluvias, estas no serán generalizadas ni constantes en todo el país, especialmente en regiones como Valles de Oriente, Altiplano Central y Occidente. Por ello, no se recomienda generalizar la siembra de primera, ya que existe riesgo de pérdida por falta de humedad en el suelo. La siembra debe realizarse únicamente en áreas donde se acumulen lluvias suficientes o se disponga de riego.

Preparación de suelo:

Las condiciones secas y cálidas favorecen las labores de preparación de suelo (limpieza, arado y rastreo), permitiendo avanzar en la planificación del ciclo agrícola. Sin embargo, se recomienda implementar prácticas de conservación de humedad, como labranza mínima, incorporación de residuos y curvas a nivel, para mejorar la retención de agua ante el inicio irregular de las lluvias.

Incendios forestales y agropecuarios:

Las altas temperaturas (hasta 39 °C) y la baja humedad en varias regiones incrementan significativamente el riesgo de incendios forestales y de pastizales, especialmente en el norte, oriente y zonas del Pacífico. Se recomienda evitar quemas agrícolas no controladas, establecer rondas corta fuego y mantener vigilancia constante.

Cultivos monitoreados por altas temperaturas

Con base en la probabilidad de temperaturas altas (mayores a 35 °C) a nivel nacional, los departamentos con mayor susceptibilidad son Petén, Escuintla, Retalhuleu y Suchitepéquez. En estas áreas se encuentran vulnerables cultivos como maíz, frijol, banano, tabaco, caña de azúcar, mango, melón, piña, plátano, arroz, hule, palma de aceite y pastos, los cuales podrían experimentar estrés térmico e hídrico debido a estas condiciones. Se realizará un monitoreo constante en 45 municipios, entre los cuales destacan aquellos con mayor extensión de territorio agrícola expuesto, algunos de los cuales se presentan a continuación:

Departamento	Municipio
Petén	San Andrés
	La Libertad
Retalhuleu	Retalhuleu
	San Andrés Villa Seca
Escuintla	La Gomera
	Nueva Concepción
	Tiquisate

Tabla 1. Cultivos monitoreados por altas temperaturas.

Cultivos monitoreados por lluvias

Otra posible afectación para el territorio agrícola durante el mes de abril está asociada a lluvias acumuladas, que pueden superar los 300 mm, especialmente en los departamentos de San Marcos, Suchitepéquez, Quetzaltenango y Retalhuleu. En estas áreas se concentran cultivos como maíz, frijol, café, hule y pastos. Se realizará un monitoreo constante en 51 municipios, destacando aquellos que presentan mayor extensión de territorio agrícola expuesto, algunos de los cuales se detallan a continuación:

Departamento	Municipio
Quetzaltenango	Coatepeque
	Colomba
San Marcos	Malacatán
	El Tumbador
	Pajapita
	San Pablo
Suchitepéquez	Chicacao

Tabla 2. Cultivos monitoreados por lluvias.



En el mapa de la Figura 2 se presentan los cultivos más vulnerables ante altas temperaturas mayores a 35 grados centígrados y lluvias acumuladas mayores a 300 mm.

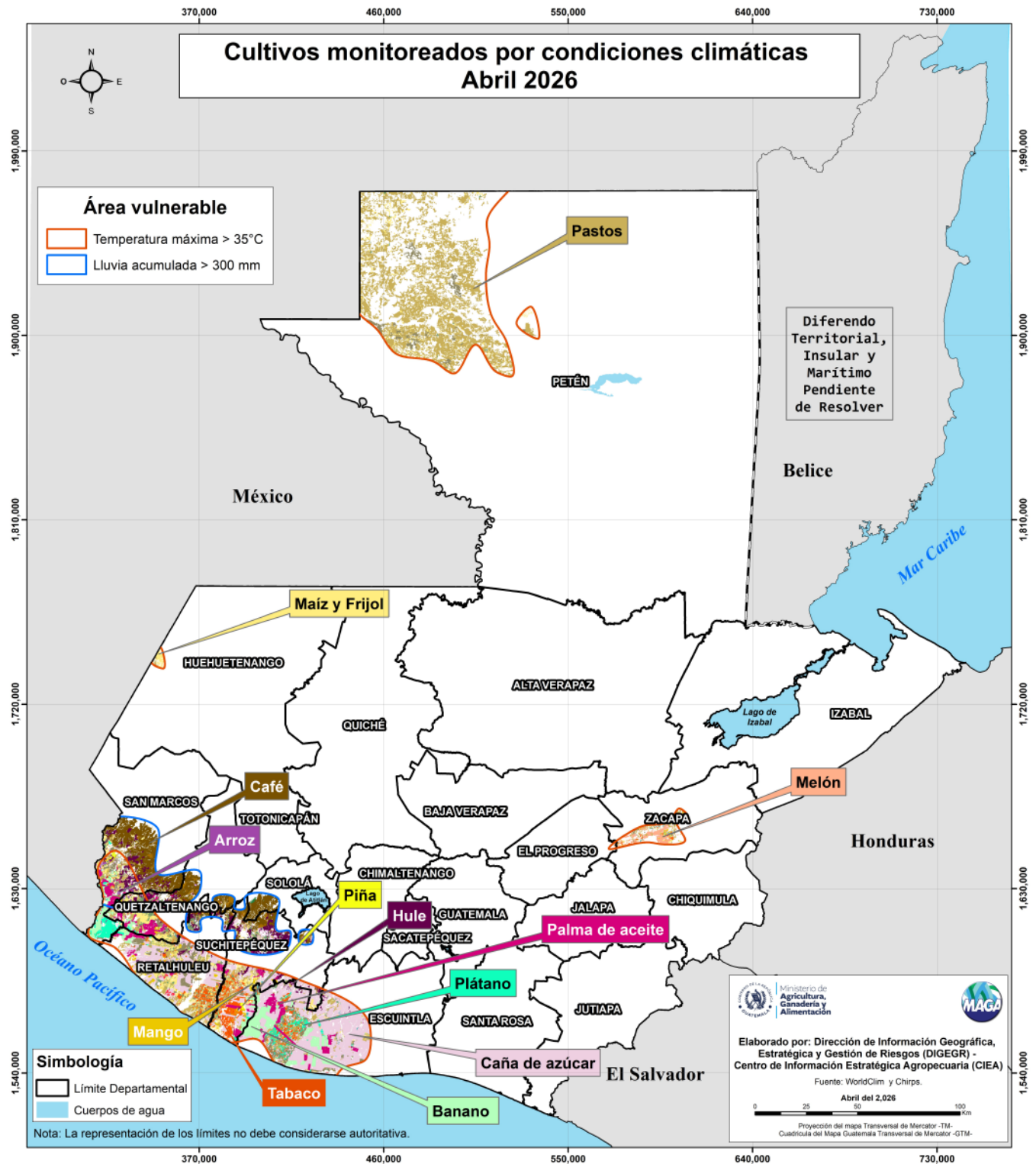


Figura 2. Mapa de posibles cultivos monitoreados por condiciones climáticas (abril 2026). DIGEGR-CIEA, 2026.

Pronóstico del acumulado de precipitación mensual

En el siguiente mapa se presenta el pronóstico del acumulado de lluvia para este mes.

Pronóstico del acumulado de lluvia abril 2026, República de Guatemala

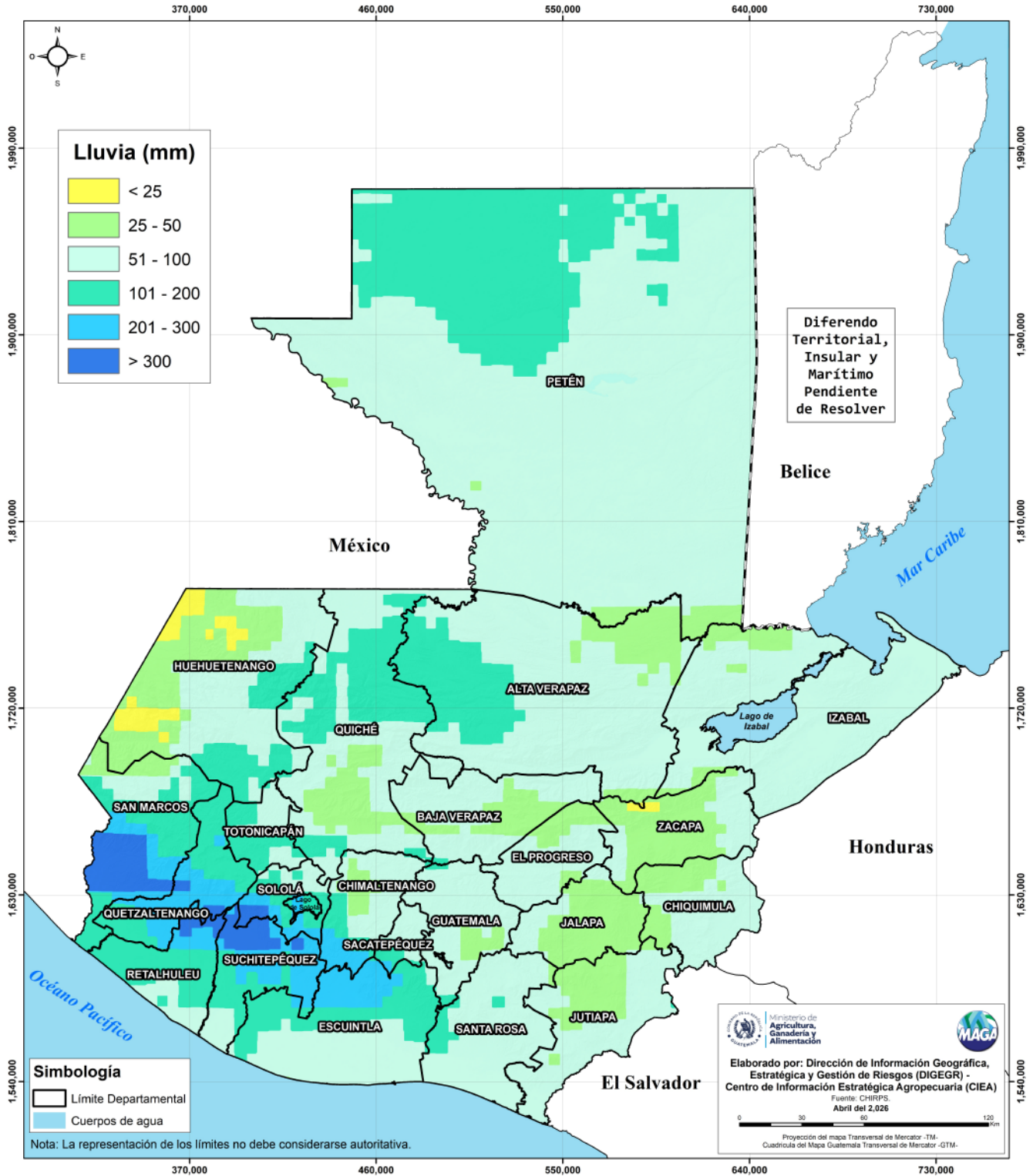


Figura 3. Mapa del acumulado de precipitación para abril 2026, elaborado con base en los años análogos 2018, 2021, 2023 y 2024. Fuente: CHIRPS.

El mapa anterior evidencia que los mayores acumulados de precipitación se pueden presentar en los departamentos de Suchitepéquez y San Marcos, donde podrían registrarse valores máximos superiores a los 400 milímetros.

En el cuadro siguiente se presentan los valores mínimos, máximos y promedios de precipitación esperados para cada uno de los departamentos del país.

Departamento	Lluvia acumulada mínima (mm)	Lluvia acumulada máxima (mm)	Lluvia acumulada promedio (mm)
Suchitepéquez	83	434	219
Quetzaltenango	115	324	198
San Marcos	27	443	190
Sololá	59	396	172
Retalhuleu	83	327	148
Escuintla	50	283	123
Totonicapán	54	188	101
Chimaltenango	26	283	101
Sacatepéquez	52	225	98
Quiché	30	153	86
Petén	43	159	84
Alta Verapaz	24	159	79
Santa Rosa	46	114	73
Guatemala	40	114	70
Huehuetenango	5	134	64
Izabal	32	93	63
Baja Verapaz	31	106	59
Jutiapa	34	108	59
Chiquimula	32	90	57
El Progreso	31	87	56
Zacapa	22	67	46
Jalapa	31	69	45

Tabla 3. Acumulado de lluvia esperada en milímetros (mm) por departamento para abril 2026

Recomendaciones generales:



- Realizar la siembra únicamente en áreas donde las lluvias sean constantes y el suelo tenga suficiente humedad.



- Evitar siembras anticipadas en zonas con lluvias irregulares para reducir pérdidas por sequía.



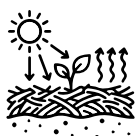
- Considerar el uso de semillas mejoradas o tolerantes a estrés hídrico.



- Aprovechar las condiciones secas para labores de limpieza, arado y rastreo.



- Implementar prácticas de conservación de humedad, como cobertura vegetal, labranza mínima y curvas a nivel.



- Incorporar residuos de cosecha para mejorar la estructura y retención de humedad del suelo.



- Almacenar agua en reservorios o sistemas de captación.



- Priorizar el uso eficiente del agua en riego, especialmente en etapas críticas del cultivo.



- Evitar quemas agrícolas no controladas.



- Establecer rondas corta fuego en áreas agrícolas y forestales.



- Mantener vigilancia en zonas con alta presencia de material seco.



- Monitorear la presencia de plagas y enfermedades, ya que el estrés por altas temperaturas puede favorecer su aparición.



- Garantizar disponibilidad de agua y alimento para el ganado, especialmente en zonas cálidas y secas.