



**GOBIERNO *de*  
GUATEMALA**  
DR. ALEJANDRO GIAMMATTEI

MINISTERIO DE  
AGRICULTURA,  
GANADERÍA Y  
ALIMENTACIÓN



# Informe de daños ocasionados por las depresiones tropicales **ETA e IOTA** y Análisis de las principales variaciones de precios en mercados mayoristas.



MINISTERIO DE AGRICULTURA,  
GANADERÍA Y ALIMENTACIÓN

27 de noviembre de 2020



# AUTORIDADES

**Alejandro Eduardo Giammattei Falla**

Presidente de la República

**Guillermo Castillo Reyes**

Vicepresidente de la República

## AUTORIDADES DEL MINISTERIO DE AGRICULTURA, GANADERÍA Y ALIMENTACIÓN ADMINISTRACIÓN 2020-2024

**José Ángel López Camposeco**

Ministro de Agricultura, Ganadería y Alimentación

**Jorge Eduardo Rodas Núñez**

Viceministro de Seguridad Alimentaria y Nutricional

**Gerardo Alegría Varela**

Viceministro Encargado de Asuntos de Petén

**Victor Hugo Guzmán Silva**

Viceministro de Sanidad Agropecuaria y Regulaciones

**José Miguel Antonio Duro Tamasiunas**

Viceministro de Desarrollo Económico Rural



# PRESENTACIÓN

Las depresiones tropicales ETA e IOTA afectaron al sector agropecuario e hidrobiológico del país de manera severa. Esto, sumado a los daños en infraestructura vial y sistemas de riego, puso en riesgo el acceso y la disponibilidad de alimentos.

El Ministerio de Agricultura, Ganadería y Alimentación –MAGA- se encontraba en proceso de habilitar el Centro de Información Estratégica Agropecuaria, que entre otras acciones, se encarga de generar información relacionada con fenómenos climáticos y su impacto en el sector. Las depresiones ETA e IOTA, fueron los primeros eventos monitoreados.

Al presentarse la emergencia, el MAGA inició el levantamiento de datos en campo para establecer el impacto de las depresiones tropicales en la producción de alimentos. Se hizo un levantado preliminar basado en entrevistas y recopilación de información desde los actores locales. Posteriormente equipos de campo verificaron los reportes y evaluaron los daños en terreno, así como la estimación de pérdida económica. Asimismo, diversos sectores de la agro industria compartieron sus propios reportes para enriquecer la data recabada.

Esa información fue procesada, depurada y graficada con la caracterización geográfica, tipo de producción y por producto. De esta manera es posible dimensionar el efecto de las tormentas en la producción, acceso y disponibilidad de alimentos para la toma de decisiones y la implementación de acciones de recuperación y reactivación del sector.

Además, tras el paso de los fenómenos naturales se presentó un comportamiento alcista en el precio de diversos productos agropecuarios. Para establecer las causas y factores relacionados, La dirección de Planeamiento del MAGA intensificó el monitoreo de precios en mercados al mayorista.

En conclusión, este informe representa una radiografía del impacto en la capacidad productiva de la región afectada tras los fenómenos climáticos recientes, así como su influencia en la escalada de precios de diversos productos.

El Centro de Información Estratégica Agropecuaria del MAGA lo pone a disposición de los actores productivos, gubernamentales, económicos, académicos, cooperantes y de la población en general, como un instrumento de utilidad para la toma de decisiones u otros usos.



## CONTENIDO

ANTECEDENTES .....	1
RESUMEN SITUACIONAL .....	2
PRINCIPALES RESULTADOS DE DAÑOS EN LOS DEPARTAMENTOS DECRETADOS EN ESTADO DE CALAMIDAD .....	3
OTROS DEPARTAMENTOS CON DAÑOS .....	7
DAÑOS PECUARIOS .....	7
PRINCIPALES VARIACIONES DE PRECIOS PAGADOS AL MAYORISTA .....	8
ANEXO; MAPAS DE DAÑOS .....	11
AGRADECIMIENTO.....	33





## ANTECEDENTES

El día 04 de noviembre ingresó a Guatemala la depresión tropical ETA, causando daños generalizados en el país por lo que fue declarado Estado de Calamidad según Decretos Gubernativos Números 20-2020 (05/11/2020) y 21-2020 (06/11-2020) ratificados en Decreto Gubernativo Número 31-2020 (19/11/2020), en los departamentos de Petén, Quiché, Alta Verapaz, Izabal, Chiquimula, Zacapa, Jutiapa, El Progreso, Santa Rosa y Huehuetenango; mismos departamentos que resultaron afectados posteriormente por el ingreso del fenómeno tropical IOTA a territorio guatemalteco.

Como respuesta inmediata, el Ministerio de Agricultura, Ganadería y Alimentación –MAGA- acuerda crear una comisión de emergencia para atender los daños ocasionados por las condiciones climáticas, en el marco de su alcance y competencia, contemplando para el efecto diferentes fases dentro de las cuales se realizan:

**a) Respuesta al Llamado de Emergencia;** consiste en que cuando inicia una emergencia por fenómenos naturales, se activa el Centro de Operación de Emergencia –COE- liderando acciones y priorizando las intervenciones de cada una de las instituciones involucradas. En esta fase el -MAGA- participa en las labores de evacuación, rescate y traslado de familias a albergues e inicia un proceso de sondeo de daños con entrevistas a agricultores informantes, líderes comunitarios, promotores de los Centros de Aprendizaje para el Desarrollo Rural -CADER-, representantes de organizaciones de productores y gobiernos locales.

**b) Generación de Información Preliminar;** Cuando las condiciones climáticas mejoran y se habilita el acceso a las áreas afectadas, se realiza el monitoreo en campo de daños y pérdidas, obteniendo una estimación preliminar de familias agricultoras afectadas, cultivos y extensiones dañadas. En paralelo, en el tema de precios se prioriza el monitoreo en mercados mayoristas y se

analizan las principales variaciones de los productos agropecuarios. **c) Generación de Informe Consolidado;** Se realiza la integración de información, la cual se recolecta por medio de entrevistas a informantes claves para análisis y toma de decisiones.

Es importante señalar que la información integrada no representa un censo, sino únicamente una estimación de daños para fines de gestión a corto y mediano plazo, por lo que, aunque existe mayor afectación de daños agropecuarios a nivel nacional, el contenido del presente informe se centra en los departamentos en estado de calamidad y se priorizan los datos de los principales cultivos afectados.

La estimación de datos integrados en el presente informe se enfoca particularmente en impactos directos a las familias en condiciones de vulnerabilidad alimentaria de los departamentos afectados. Sin embargo, se deben considerar las implicaciones directas e indirectas que se tendrán en el sector agro, en términos de productos de exportación y su aporte en la generación de empleo y costos de recuperación. Cabe señalar que Alta Verapaz, uno de los departamentos más afectados, es el principal productor de cardamomo, cacao y Palma Africana. Este último, también se cultiva en Izabal. Los efectos no se deben minimizar únicamente a daño agrícola. La magnitud que impacta en la agricultura incluye una serie de factores como pérdida de la capacidad de acceso a alimentos, pérdida de fuentes de ingresos tanto por venta de productos agrícolas como por reducción en la oportunidad de contratación de mano de obra en el sector, pérdida de activos e incrementos en los precios a nivel local. A nivel nacional, las implicaciones son integrales, la afectación de la red vial, por ejemplo, impacta en la movilización de productos para consumo, comercio interno y externo, por lo que demanda acciones integrales.



## RESUMEN SITUACIONAL

En el territorio Nacional, los departamentos incluidos en el estado de calamidad; Alta Verapaz, Chiquimula, El Progreso, Huehuetenango, Izabal, Jutiapa, Petén, Quiché, Santa Rosa y Zacapa, reportaron daños en cultivos de granos básicos, hortalizas y cultivos industrializables debido a lluvias y vientos provocados por las Tormentas ETA e IOTA. De estos, se estima un área dañada de 136,761.20 hectáreas, y 204,500 familias afectadas. La estimación de la pérdida económica asciende a Q 897,160,992.35. Los cultivos más afectados fueron **maíz, frijol, plátano, banano, tomate, cebolla y brócoli**, sumando daños en **cardamomo y café**. De estos productos se pudo observar incremento de precios en el mercado mayorista principalmente del frijol, que con anterioridad había incrementado a consecuencia del COVID-19, según comentaron mayoristas, por haberse incentivado la demanda. El alza se acentuó más en noviembre tras el paso de las tormentas, incrementando su precio en 31% respecto al mismo mes del año anterior. El maíz blanco, también incrementó su precio tras el paso de ETA, argumentando los mayoristas que el grano procedente del norte tuvo complicaciones en el traslado para abastecer el mercado, sin embargo se pudo observar suficiente abastecimiento en el mercado mayorista. El plátano y el banano registraron incremento en los precios durante noviembre. Cabe resaltar que Izabal es el segundo departamento mayor productor de banano en el país. El precio de este producto agrícola se había mantenido estable a nivel de consumo interno y no presentaba variación desde hace ocho años. En noviembre la variación fue del 6%. La cebolla

presentó incremento en el precio motivado por problemas en el traslado del producto y no por daños en los cultivos. El tomate y el brócoli presentaron incrementos, pero se encuentran en rangos normales. Adicional a los productos ya señalados se presentaron daños e incrementos en precios de otros productos los cuales se detallan más adelante.

Es importante señalar que existen daños en Jalapa y Baja Verapaz, departamentos no contemplados en el estado de calamidad. Se estima que resultaron afectadas **3,827 hectáreas y 12,311 familias**.

Existen implicaciones directas e indirectas de las depresiones que podrían afectar a futuro los precios de los productos en los mercados, o bien sumarse a otros factores para ocasionar tendencias alcistas. No solo porque pueda haber una merma nacional sino porque se presentaron daños en productos locales de consumo interno y pueden tener variaciones importantes de precios, ya que incurrirían en mayores costos de traslado para abastecer los mercados locales.

El MAGA, subsiguiente a los daños causados a las familias afectadas, de forma inmediata programa diferentes intervenciones en el marco del Programa 94, "Atención a Desastres Naturales", determinando la posibilidad y actividad necesaria para la recuperación o rehabilitación temprana, con un costo estimado de Q.18,265,400.00.





# PRINCIPALES RESULTADOS DE DAÑOS EN LOS DEPARTAMENTOS DECRETADOS EN ESTADO DE CALAMIDAD

En el territorio Nacional los departamentos de Alta Verapaz, Chiquimula, El Progreso, Huehuetenango, Izabal, Jalapa, Jutiapa, Petén, Quiché, Santa Rosa y Zacapa reportan daños en cultivos de granos básicos, hortalizas y cultivos industrializables

debido a lluvias y vientos provocados por las depresiones tropicales ETA e IOTA. Se estima un área dañada de 136,761.20 hectáreas, y 204,500 familias afectadas. La estimación de la pérdida económica es de Q 897,160,992.35.

## Alta Verapaz



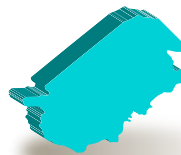
Reporta daños en cultivos de cacao, maíz, ejote, cardamomo y frijol en el municipio de Chahal, Chisec, Cobán, Fray Bartolomé de las Casas, Panzós, Raxhuhá, San Agustín Lanquín, San Cristóbal Verapaz, San Juan Chamelco, San Pedro Carchá, Santa Catalina la Tinta, Santa Cruz Verapaz, Santa María Cahabón, Senahú, Tactic, Tamahú y Tukurú. Se estima un área dañada de 15,183.03 hectáreas, afectando en total a 32,822 familias. La estimación de la pérdida económica es de Q161,480,707.65.

## Chiquimula



Reporta daños en los cultivos de maíz y frijol, en los municipios de Camotán, Chiquimula, Concepción las Minas, Jocotán, Esquipulas, Ipala, Olopa, Quetzaltepeque, San Jacinto, San José La Arada y San Juan Ermita. Se estima un área dañada de 17,012.92 hectáreas, afectando en total a 28,955 familias. La estimación de la pérdida económica es de Q23,114,750.00.

## El Progreso



Reporta daños en los cultivos de maíz, frijol, limón y árboles frutales en los municipios de Guastatoya, Jicaro, Morazán, San Agustín Acasaguastlán, San Antonio La Paz, San Cristóbal Acasaguastlán y Sanarate. Se estima un área dañada de 1,796.57 hectáreas, afectando a 5,616 familias. La estimación de la pérdida económica es de Q 4,464,178.00.

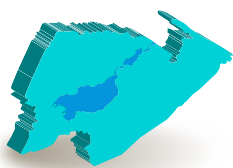
## Huehuetenango



Reporta daños en los cultivos de maíz, hortalizas y árboles frutales en los municipios de Aguacatán, Chiantla, Concepción Huista, Cuilco, Huehuetenango, Nentón, San Idelfonso Ixtahuacán, San Juan Ixcay, San Mateo Ixtatán, San Pedro Soloma, Santa Cruz Barillas, Santa Eulalia, Santiago Chimaltenango, Tectitán y Todos Santos Cuchumatán. Se estima un área dañada de 3,146.78 hectáreas afectando a 10,409 familias. La estimación de la pérdida económica es de Q 22,163,964.65.



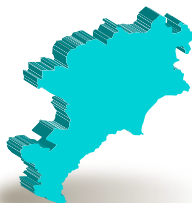
## Izabal



Reporta daños en los cultivos de Maíz en los municipios de El Estor, Livingston, Los Amates, Morales y Puerto Barrios se estima un área dañada de 16,711.14 hectáreas afectando a 24,989 familias. La estimación de la pérdida económica es de Q188,791,392.08.

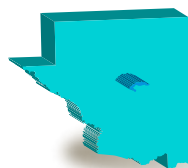
En coordinación con la iniciativa privada se determinó que de las 8 mil hectáreas de producción de banano, 3 mil fueron dañadas. La producción de banano es importante para el país, cada hectárea cultivada representa 1.2 jornales permanentes.

## Jutiapa



Reporta daños en los cultivos de Maíz, Frijol y Rosa de Jamaica en los municipios de Agua Blanca, Asunción Mita, Atescatempa, Comapa, Conguaco, El adelanto, El Progreso, Jalpatagua, Jerez, Jutiapa, Moyuta, Pasaco, Quesada, San José Acatempa, Santa Catarina Mita, Yupiltepeque y Zapotitlán se estima un área dañada de 36,710.60 hectáreas afectando a 28,379 familias. La estimación de la pérdida económica es de Q157,138,269.00.

## Petén



Reporta daños en los cultivos de Maíz, Ajonjolí, Hortalizas, en los municipios de Dolores, El Chal, Flores, Las Cruces, Melchor de Mencos, Poptun, San Andres, San José, San Luis, Santa Ana y Sayaxche se estima un área dañada de 8,001.18 hectáreas afectando a 6,629 familias. La estimación de la pérdida económica es de Q21,475,918.50.

## Quiché



Reporta daños en los cultivos de Maíz, Frijol y Hortalizas en los municipios de Chajul, Chicamán, Cunen, Ixcan, Nebaj, Sacapulas, San Antonio Ilotenango, San Juan Cotzal, San Miguel Uspantán, Santo Tomas Chichicastenango se estima un área dañada de 7,849.03 hectáreas afectando a 24,454 familias. La estimación de la pérdida económica es de Q84,571,114.40.

## Santa Rosa



Reporta daños en los cultivos de Maíz y Frijol en los municipios de Barberena, Casillas, Chiquimulilla, Cuilapa, Guazacapan, Nueva Santa Rosa, Pueblo Nuevo Viñas, San Juan Tecuaco, San Rafael Las Flores, Santa Cruz Naranjo, Santa Maria Ixhuateán, Santa Rosa de Lima, Taxisco se estima un área dañada de 22,056.63 hectáreas afectando a 25,967 familias. La estimación de la pérdida económica es de Q172,745,674.85.

## Zacapa



Reporta daños en los cultivos de Maíz, Frijol y Melón en los municipios de Cabañas, Estanduela, Gualán, Huité, La Unión, Río Hondo, San Diego, Teculután, Usumatlán y Zacapa se estima un área dañada de 8,293.32 hectáreas afectando a 16,280 familias. La estimación de la pérdida económica es de Q61,215,023.22.



Tabla No. 1: Estimación total de daños agrícolas

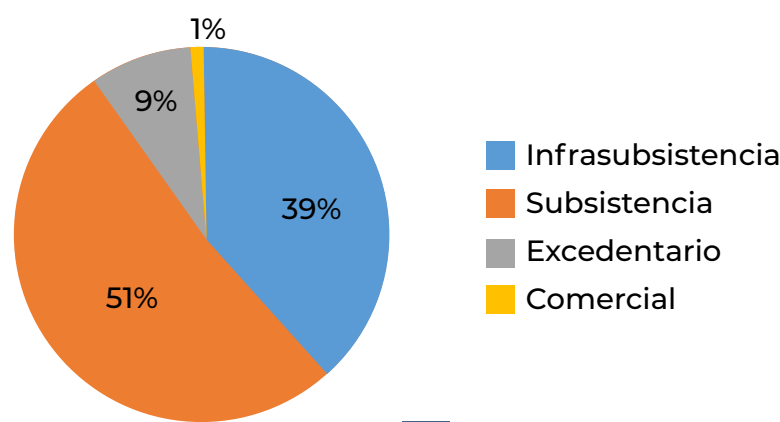
Departamentos	Familias afectadas (Total)	Estimación de área dañada (Hectáreas)	Estimación de Perdida en Quetzales
Alta Verapaz	32,822	15,183.03	161,480,707.65
Chiquimula	28,955	17,012.92	23,114,750.00
El Progreso	5,616	1,796.57	4,464,178.00
Huehuetenango	10,409	3,146.78	22,163,964.65
Izabal	24,989	16,711.14	188,791,392.08
Jutiapa	28,379	36,710.60	157,138,269.00
Petén	6,629	8,001.18	21,475,918.50
Quiché	24,454	7,849.03	84,571,114.40
Santa Rosa	25,967	22,056.63	172,745,674.85
Zacapa	16,280	8,293.32	61,215,023.22
Total general	204,500	136,761.20	897,160,992.35

Tabla No. 2: Detalle de familias afectadas por estrato productivo

Departamentos	Familias afectadas (Total)	Infrasubsistencia	Subsistencia	Excedentario	Comercial
Alta Verapaz	32,822	14,673	14,334	3,259	556
Chiquimula	28,955	12,484	12,237	3,257	977
El Progreso	5,616	2,393	2,761	134	328
Huehuetenango	10,409	5,328	5,072	9	
Izabal	24,989	8,265	16,409	215	100
Jutiapa	28,379	13,676	11,269	3,419	15
Petén	6,629	455	5,640	530	4
Quiché	24,454	9,303	13,430	1,596	125
Santa Rosa	25,967	7,140	16,076	2,464	287
Zacapa	16,280	5,159	8,252	2,781	88
Total general	204,500	78,876	105,480	17,664	2,480

Gráfico No. 1

Distribución % de familias afectadas por estrato productivo





**Tabla No. 3:** Cultivos más afectados en área dañada y pérdidas económicas

Cultivo	Familias afectadas	Estimación de área dañada (Hectáreas)	Estimación de pérdida en quetzales
Maíz	72,204	49,652	228,181,722.07
Frijol	51,081	44,878	194,915,783.70
Maíz y frijol	32,799	17,206	38,664,833.00
Café	14,067	10,510	147,237,231.13
Otros cultivos	12,318	5,681	18,333,786.59
Cardamomo	9,390	3,461	157,937,190.34
Hortalizas	5,863	1,781	16,970,125.29
Plátano	1,846	1,963	38,368,902.20
Frutales	1,730	481	9,248,977.50
Brócoli	1,433	188	6,772,089.10
Tomate	1,049	278	21,637,415.54
Cebolla	394	214	10,792,435.90
Chile chocolate	326	469	8,100,500.00
<b>Total</b>	<b>204,500</b>	<b>136,761</b>	<b>897,160,992.35</b>





## OTROS DEPARTAMENTOS CON DAÑOS

El MAGA también reporta daños en Jalapa y Baja Verapaz, pese a no estar incluidos en el estado de calamidad.

### Jalapa



Reporta un área dañada en cultivos de 3,587 hectáreas y una estimación en pérdidas económicas de Q9,258,984.50. Los municipios afectados fueron: Jalapa, Mataquescuintla, Monjas, San Carlos Alzatate, San Luis Jilotepeque y San Pedro Pinula, situación que afectó a 11,627 familias.

### Baja Verapaz



Reporta daños en cultivos de brócoli, frijol y maíz en el municipio de Cubulco, Purulhá y Salamá. Se estima un área dañada de 239.50 hectáreas, afectando en total a 684 familias. La estimación de la pérdida económica es de Q1,297,500.00.

## DAÑOS PECUARIOS

En los departamentos de Alta Verapaz, Chiquimula, El Progreso, Huehuetenango, Izabal, Jutiapa, Quiché, Santa Rosa y Zacapa se reportan pérdidas en el sector pecuario afectando a los productores de aves, bovinos, porcinos, equinos, pequeños rumiantes y acuícolas debido a lluvias y vientos provocados por las depresiones tropicales ETA e IOTA. Se estima un total de 1,124,076 animales muertos y 6,922 familias afectadas.

Con base en las pérdidas por especies, el departamento que se vio más afectado en el sector avícola y equino fue Huehuetenango; en el sector bovino, Izabal; en el sector porcino y de pequeños rumiantes, Quiché; por último, en el sector acuícola, Zacapa.



# PRINCIPALES VARIACIONES DE PRECIOS PAGADOS AL MAYORISTA

Investigados en el mercado “La Terminal” zona 4, Ciudad de Guatemala

A partir del paso de las depresiones tropicales ETA e IOTA en el país, algunos precios de productos agropecuarios han mostrado variaciones. El frijol fue el que presentó mayores alzas, adicional a que el precio en los meses anteriores ya superaba el promedio de los últimos 10 años, en noviembre de 2020 se esperaba continuara alto pero estable o bien tuviera una pequeña baja por las salidas de las cosechas del oriente del país sin embargo, contrario a eso, el precio presentó un incremento del 31% respecto al mismo mes del año 2019.

Otros de los productos que también presentaron alzas influenciadas por las depresiones mencionadas según comentarios de mercado son: maíz, pepino, ajo, cebolla, ejote, limón y plátano atribuible tanto a daños en los cultivos y pérdidas de reservas como complicaciones en el traslado de los productos por problemas en la red vial y reducción en la recolección de las cosechas por exceso de lluvias.

La estacionalidad de la producción, precios internacionales y otros factores no atribuibles según comentarios de mercados a las depresiones, también influenciaron alzas en los precios de: arroz y papa, dentro de estos también refleja alza intermensual el guisquil, sin embargo, el precio se encuentra dentro del rango promedio de los últimos 5 años.

Finalmente, se puede indicar que se presentó incremento en otros productos atribuibles a la tradición gastronómica del fiambre en Guatemala, dentro de estos están la remolacha y chile pimiento.

Si bien, el mes analizado refleja pocas variaciones en precios atribuibles directamente a las depresiones, existen implicaciones directas e indirectas de las depresiones que podrían afectar a futuro los precios



de los productos en los mercados o bien sumarse a los otros factores mencionados y ocasionar tendencias alcistas, por lo que el MAGA continuará su monitoreo constante y análisis para evaluar si en los meses posteriores se dan fluctuaciones.

Las principales variaciones mensuales de precios de productos agropecuarios, son consideradas de importancia por tener presencia en los mercados nacionales y estar comprendidos en la Canasta Básica Alimentaria e Índice de Precios al Consumidor. El siguiente análisis, tiene la finalidad de observar el comportamiento de precios a través de las variaciones positivas o negativas que sufren debido a diferentes factores económicos, productivos, la Pandemia del COVID-19 y las depresiones tropicales ETA e IOTA.

Se resaltan en el presente informe las variaciones mensuales significativas en precios al mayorista, registradas en forma preliminar al 25 de noviembre 2020, por considerar que son las variaciones relacionadas a las recientes depresiones tropicales.



### En comparación al promedio de noviembre del año anterior al alza:

**Granos:** frijol negro 31%, frijol blanco 62%, frijol rojo 19%.

**Vegetales:** chile jalapeño 27%, cebolla seca, blanca, mediana, de segunda 49%, cebolla seca, blanca, mediana, de primera importada 28%, ejote chino 42%, ejote criollo 35%, papa loman 27%, ejote francés 23%, ajo 23%.

**Frutas:** mandarina criolla 52%, naranja piña (azucarona) 31%, piña 26%, papaya tainung 19%,

naranja valencia 19%, plátano 16%.

**Pecuarios:** ninguno.

Con variaciones significativas a la baja: en granos, sorgo -5%, en vegetales repollo -33%, chile pimienta -28%, zanahoria mediana -30%, lechuga -30%. En frutas, rambután -57%, aguacate criollo -17%. En pecuarios, pollo importado en piezas -12%. Cuadros No 1 y 2.

### En comparación al precio promedio del mes anterior octubre 2020:

Los precios que presentaron variaciones significativas al alza fueron: en **granos**, frijol blanco 22%, frijol negro 6%, maíz blanco 5%, maíz amarillo 5%. En **vegetales**, güisquil 74%, papa loman 29%, pepino 27%, remolacha 16%, chile pimienta 11%, ajo 11%. En **frutas**, limón persa 17%, mandarina criolla 16%, limón criollo

15% y en **pecuarios**, huevo blanco 4%.

Variaciones significativas a la baja: en **granos** ninguno. En **vegetales**, chile Jalapeño - 24%. En **frutas**, papaya tainung -38%, aguacate criollo -15% y en **pecuarios** ninguno. Cuadros No 1 y 2.

### En comparación al promedio de noviembre de los últimos 5 años (2015 a 2019):

Al alza: en **granos**, frijol negro 24%, frijol blanco 21%, frijol rojo 14%, arroz 12%; en **vegetales**, ejote Chino 55%, ejote criollo 60%, ejote Francés 46%, papa Loman 44%, remolacha 22%, cebolla seca, blanca, mediana, de segunda 32%; en **frutas**, (piña 39%, naranja (Azucarona) 66%, papaya Tainung 37%; y en **pecuario**, queso fresco 7%.

Con variaciones significativas a la baja: en **granos**, sorgo -8%; en **vegetales**, lechuga -19%, zanahoria -11%, repollo -11%, chile Jalapeño -11%, chile pimienta -14%; en frutas, mandarina criolla -49%, rambután 47%, plátano mediano -23%; y en **pecuarios**, carne de bovino en canal -8%, carne de porcino en canal -5%, pollo importado en piezas -11%. Cuadro No. 1 y 2.





**Cuadro No. 1** Variaciones de los precios presentados en el mes de noviembre (al día 25) en comparación al mes anterior, año anterior y el promedio de agosto de los últimos cinco años.

Grupo de productos de primera calidad		Promedio				Nov/ Oct 2020		Nov 2020 / 2019		Nov 2020/Promedio de Nov de los últimos cinco años (2015 a 2019)	
Granos	Unidad de medida	2015-2019	2019	2020		Variación		Variación		Variación	
		Nov	Nov	Oct	Nov	Relativa	Absoluta	Relativa	Absoluta	Relativa	Absoluta
Frijol negro	Quintal	387.51	365.13	454.83	479.97	6%	25.14	31%	114.85	24%	92.46
Maíz blanco	Quintal	117.75	120.00	116.79	123.03	5%	6.24	3%	3.03	4%	5.28
Arroz oro	Quintal	303.50	327.50	340.00	340.00	0%	0.00	4%	12.50	12%	36.50
Vegetales	Unidad de medida	2015-2019	2019	2020		Variación		Variación		Variación	
		Nov	Nov	Oct	Nov	Relativa	Absoluta	Relativa	Absoluta	Relativa	Absoluta
Güisquil mediano	Ciento	63.10	76.50	37.74	65.74	74%	28.00	-14%	-10.76	4%	2.63
Papa Loman, lavada, grande	Quintal	188.11	213.00	210.00	271.18	29%	61.18	27%	58.18	44%	83.06
Pepino mediano	Costal (60 - 70 U)	62.65	67.38	48.45	61.62	27%	13.17	-9%	-5.76	-2%	-1.03
Cebolla con tallo, blanca, mediana	Manejo (50 U)	33.29	39.00	37.50	42.50	13%	5.00	9%	3.50	28%	9.21
Chile Pimiento, mediano	Caja (100 - 150 U)	74.63	89.88	57.74	64.26	11%	6.53	-28%	-25.61	-14%	-10.36
Yuca entera, mediana	Red (75 - 80 U)	97.42	102.50	86.07	87.79	2%	1.72	-14%	-14.71	-10%	-9.62
Tomate de cocina, mediano	Caja (45 - 50 lb)	91.54	89.98	97.38	98.97	2%	1.59	10%	9.00	8%	7.43
Brócoli mediano	Bolsa (2 docenas)	51.64	62.25	62.38	61.47	-1%	-0.91	-1%	-0.78	19%	9.83
Zanahoria mediana	Bolsa (5 - 6 docenas)	37.54	47.75	34.17	33.24	-3%	-0.93	-30%	-14.51	-11%	-4.30
Repollo blanco, mediano	Red (12 - 15 U)	29.79	39.75	28.81	26.47	-8%	-2.34	-33%	-13.28	-11%	-3.32
FRUTAS	Unidad de medida	2015-2019	2019	2020		Variación		Variación		Variación	
		Nov	Nov	Oct	Nov	Relativa	Absoluta	Relativa	Absoluta	Relativa	Absoluta
Limón criollo, mediano	Millar	225.44	250.00	198.81	227.94	15%	29.13	-9%	-22.06	1%	2.50
Piña mediana	Ciento	428.85	472.50	538.10	594.12	10%	56.02	26%	121.62	39%	165.26
Banano criollo, mediano	Quintal	100.00	100.00	100.00	106.47	6%	6.47	6%	6.47	6%	6.47
Naranja Valencia, mediana	Ciento	55.96	52.25	60.95	62.21	2%	1.25	19%	9.96	11%	6.25
Plátano grande, de primera	Ciento	128.86	135.50	140.00	140.00	0%	0.00	3%	4.50	9%	11.14
Melón Harper, mediano	Ciento	ND	ND	504.76	447.06	-11%	-57.70	-	-	-	-
Aguacate criollo, grande	Ciento	221.83	240.00	236.60	200.00	-15%	-36.60	-17%	-40.00	-10%	-21.83
Aguacate Hass, mediano	Ciento	156.90	150.00	137.62	110.29	-20%	-27.32	-26%	-39.71	-30%	-46.60





# ANEXO: MAPAS DE DAÑOS

## Municipios afectados por daños a cultivos agrícolas por las Depresiones Tropicales ETA - IOTA



### Legenda



Departamentos afectados



Municipios afectados

Departamento	No. Municipios	Familias afectadas	Estimación de área dañada (Hectáreas)	Estimación de Pérdida
Alta Verapaz	17	32,822	15,183.03	Q161,480,707.65
Chiquimula	11	28,955	17,012.92	Q23,114,750.00
Jutiapa	17	28,379	36,710.60	Q157,138,269.00
Santa Rosa	14	25,967	22,056.63	Q172,745,674.85
Izabal	5	24,989	16,711.14	Q188,791,392.08
Quiché	10	24,454	7,849.03	Q84,571,114.40
Zacapa	10	16,280	8,293.32	Q61,215,023.22
Huehuetenango	15	10,409	3,146.78	Q22,163,964.65
Petén	11	6,629	8,001.18	Q21,475,918.50
El Progreso	7	5,616	1,796.57	Q4,464,178.00
<b>Total</b>	<b>117</b>	<b>204,500</b>	<b>136,761.20</b>	<b>Q897,160,992.35</b>

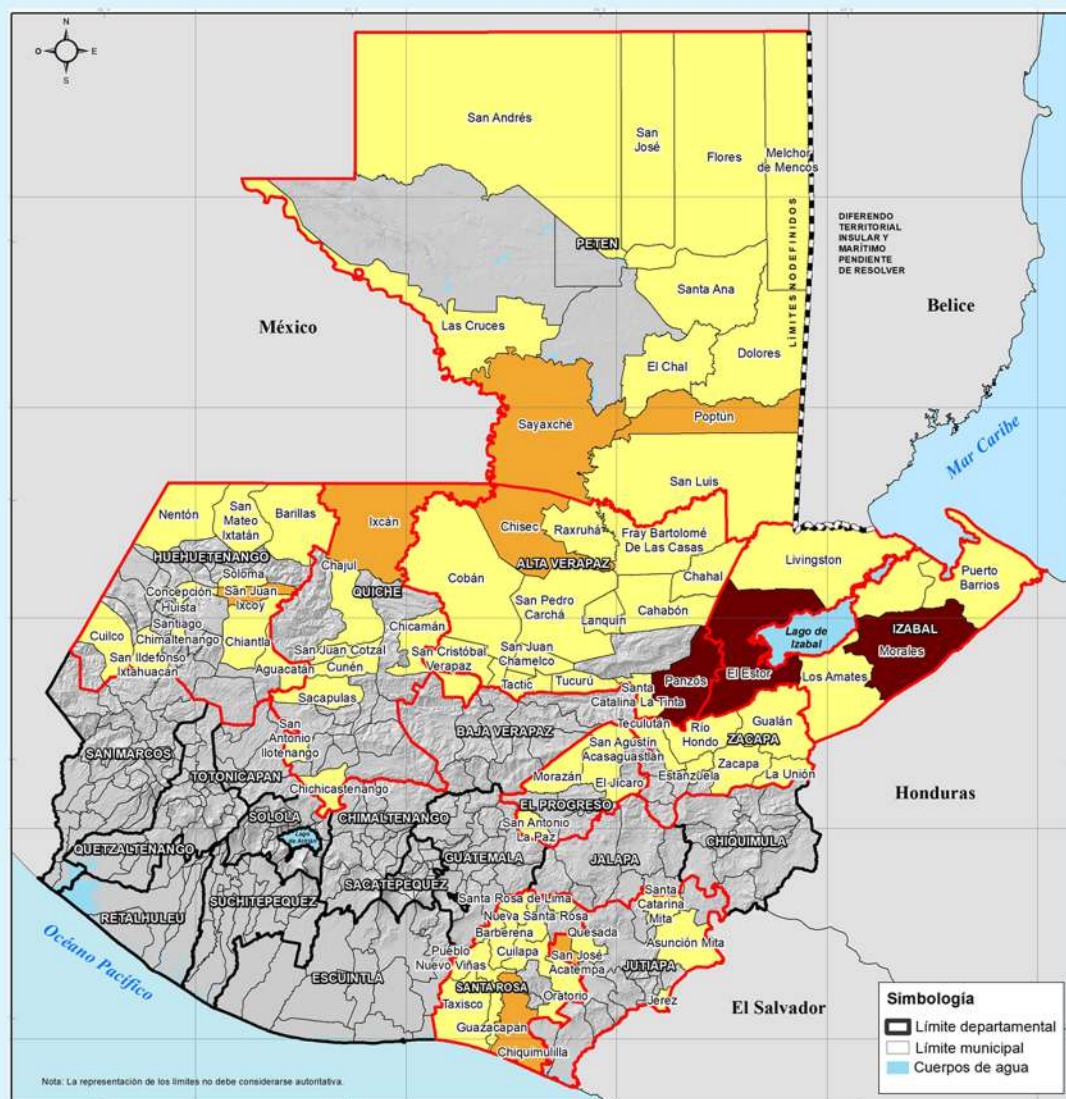
Cultivos afectados: maíz, frijol, tomate, chile, café, banano, plátano, pastizales, cardamomo, cebolla, ajo, ejote, yuca, maní, caña de azúcar, limón, papa, guisquil, arveja, trigo, remolacha, pepino, melón, mango, coliflor, tabaco, lechuga, aguacate, jocote, rosa jamaica, ajonjolí, brócoli, cacao, hortalizas, frutales.

Fuente: Dirección de Coordinación Regional y Extensión Rural





## Municipios con daños en el cultivo de maíz por efecto de la Depresiones Tropicales ETA - IOTA



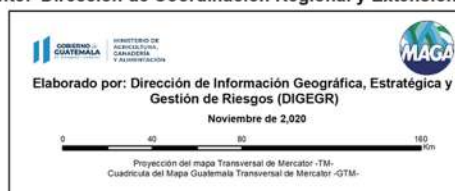
### Legenda

  Departamentos afectados

Rango de hectáreas dañadas

- 0.13 - 1,180.43
- 1,180.43 - 3,274.48
- 3,274.48 - 6,350.90

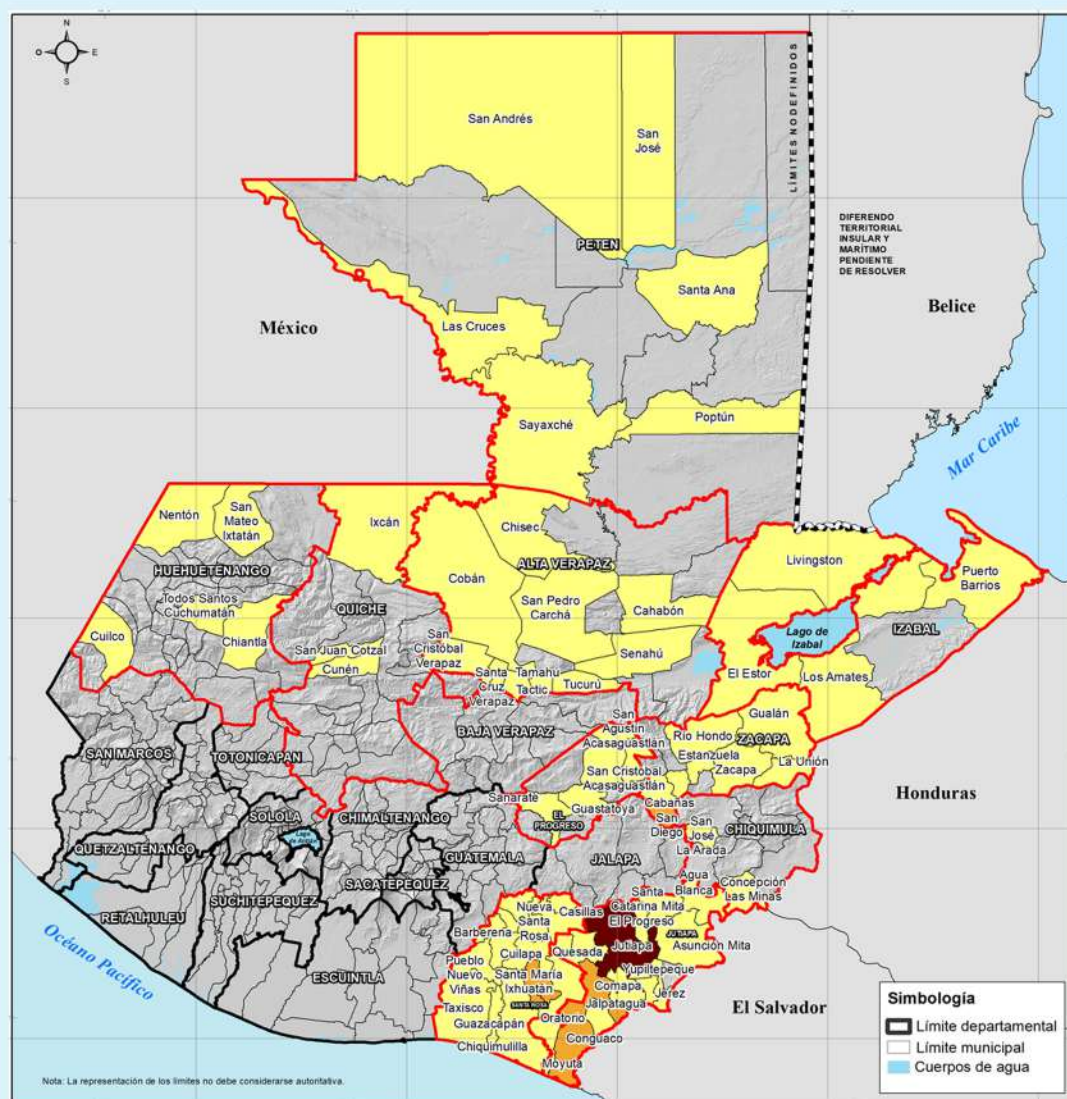
Fuente: Dirección de Coordinación Regional y Extensión Rural



Departamento	No. Municipios	Familias afectadas	Área dañada (Hectáreas)
Izabal	5	17,522	12,725.44
Alta Verapaz	16	14,124	10,095.45
Quiché	8	9,866	4,518.90
Santa Rosa	11	7,180	5,020.45
Petén	11	5,850	6,925.81
Zacapa	6	5,524	2,241.03
Huehuetenango	11	5,018	2,600.74
El Progreso	4	4,556	1,214.72
Jutiapa	5	2,564	4,309.00
<b>Total</b>	<b>77</b>	<b>72,204</b>	<b>49,652</b>

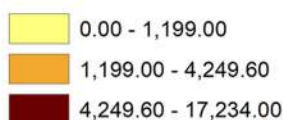


## Municipios con años en el cultivo de frijol por efecto de la Depresión Tropical ETA - IOTA

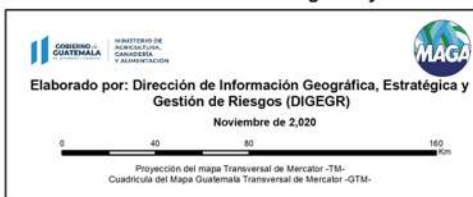


### Legenda   Departamentos afectados

Rango de hectáreas dañadas



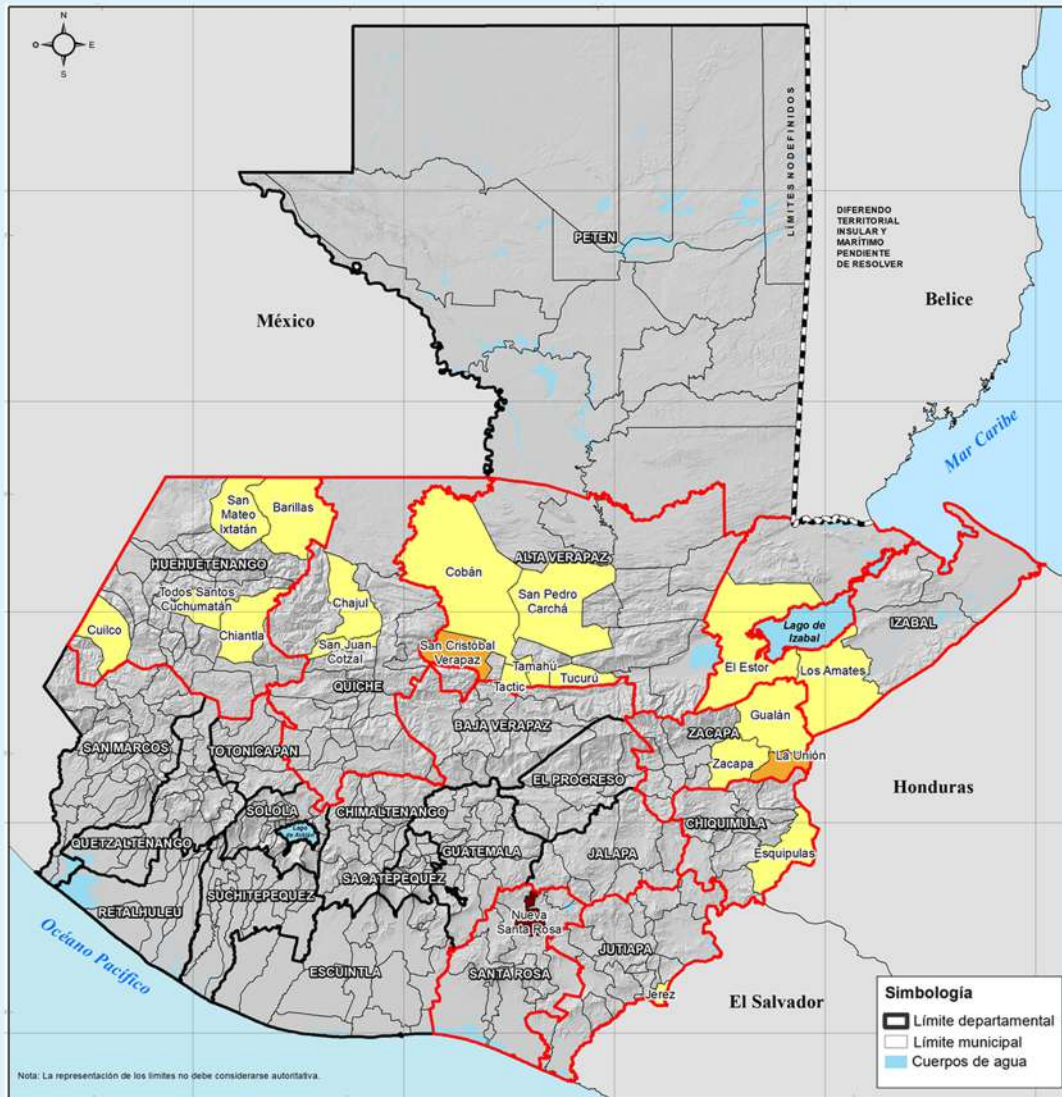
Fuente: Dirección de Coordinación Regional y Extensión Rural



Departamento	No. Municipios	Familias afectadas	Estimación de área dañada (Hectáreas)
Jutiapa	16	22694	30692.6
Santa Rosa	14	12506	7821.52
Zacapa	8	4523	2781.025
Alta Verapaz	10	4410	1538.67
Chiquimula	2	2383	538.8452905
Quiché	3	1935	285.23
Huehuetenango	5	1167	94.177
Izabal	4	725	342.75
El Progreso	4	471	373.25
Petén	6	267	409.78
<b>Total</b>	<b>72</b>	<b>51,081</b>	<b>44,877.85</b>



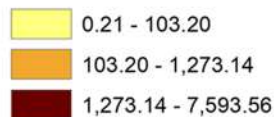
## Municipios con daños en el cultivo de café por efecto de la Depresión Tropical ETA - IOTA



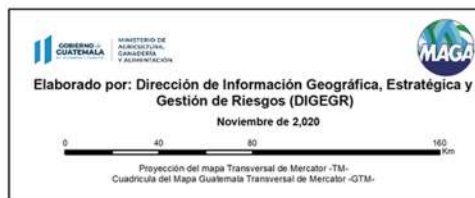
### Leyenda

  Departamentos afectados

Rango de hectáreas dañadas



Fuente: Dirección de Coordinación Regional y Extensión Rural



Departamento	No. Municipios	Familias afectadas	Estimación de Área dañada (Hectáreas)
Alta Verapaz	6	4,270	1,185.29
Chiquimula	1	53	50.05
Huehuetenango	5	1,376	172.00
Izabal	2	109	43.96
Jutiapa	1	Sin datos	80.00
Quiché	2	106	1.97
Santa Rosa	1	3,769	7,593.56
Zacapa	3	4,384	1,383.34
<b>Total</b>	<b>21</b>	<b>14,067</b>	<b>10,510.17</b>



## Municipios con daños en el cultivo de maíz y frijol por efecto de la Depresión Tropical ETA - IOTA



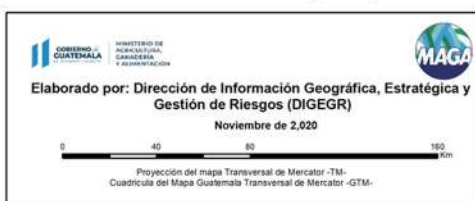
### Leyenda

#### **Departamentos afectados**

Rango de hectáreas dañadas



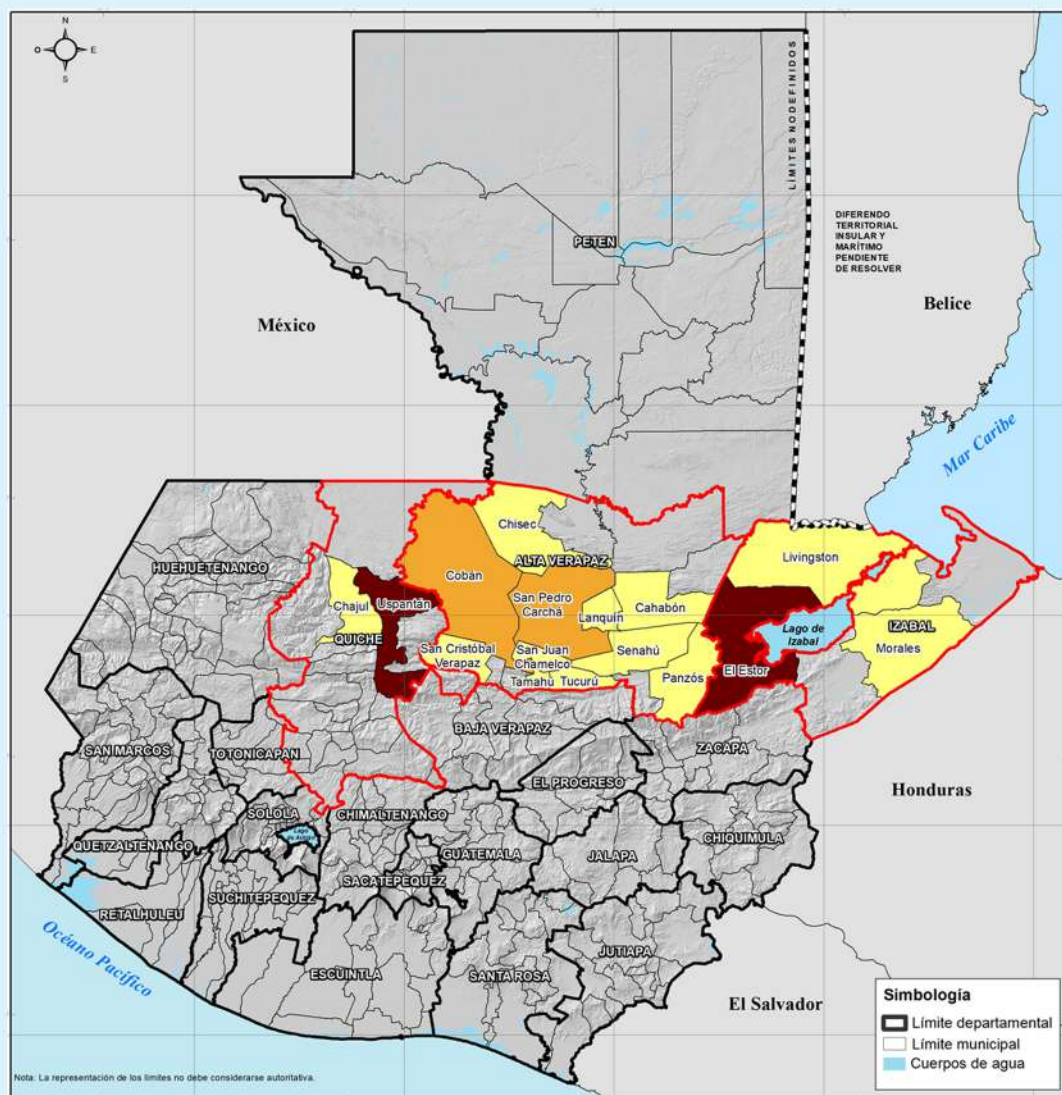
Fuente: Dirección de Coordinación Regional y Extensión Rural



Departamento	No. Municipios	Familias afectadas	Estimación de área dañada (Hectáreas)
Chiquimula	9	24,667	14,932.12
Quiché	2	4,934	886.89
Jutiapa	1	2,796	1,325.00
Izabal	1	260	20.00
Zacapa	1	85	20.00
Petén	1	33	17.90
Alta Verapaz	1	12	2.61
Huehuetenango	1	12	1.50
<b>Total</b>	<b>17</b>	<b>32,799</b>	<b>17,206.02</b>



## Municipios con daños en el cultivo de cardamomo por efecto de la Depresión Tropical ETA - IOTA



### Leyenda

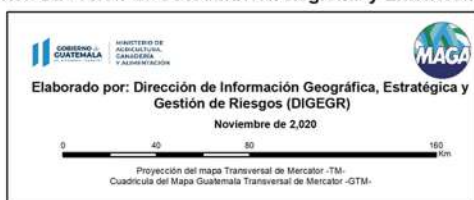
Departamentos afectados

Rango de hectáreas dañadas



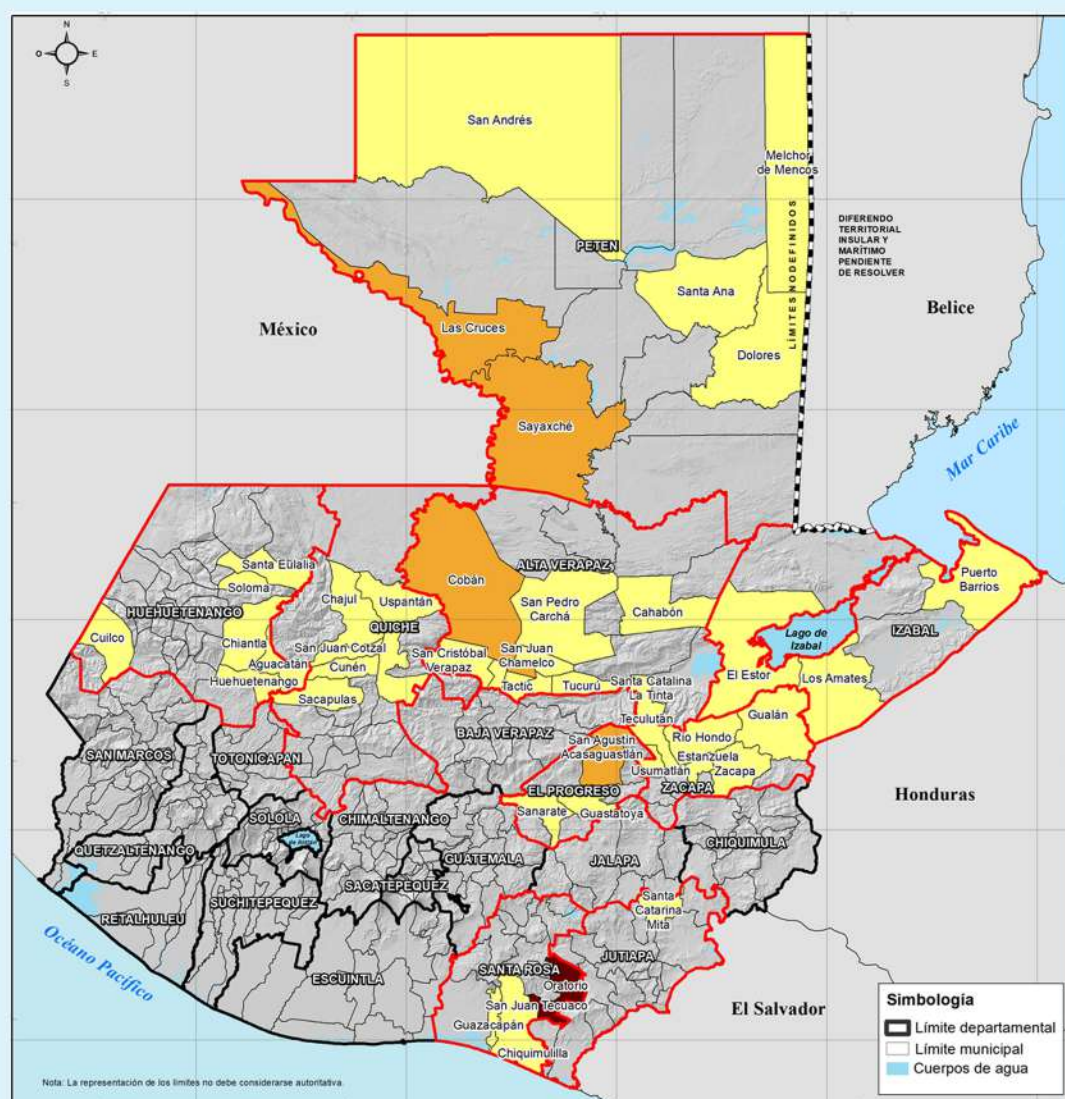
Departamento	No. Municipios	Familias afectadas	Estimación de Área dañada (Hectáreas)
Quiché	2	4,565	1,311.06
Alta Verapaz	11	3,778	1,036.46
Izabal	3	1,047	1,113.44
<b>Total</b>	<b>16</b>	<b>9,390</b>	<b>3,460.96</b>

Fuente: Dirección de Coordinación Regional y Extensión Rural





## Municipios con daños en el cultivo de hortalizas por efecto de la Depresión Tropical ETA - IOTA

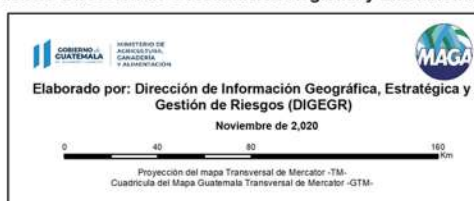


### Legenda   Departamentos afectados

Rango de hectáreas dañadas



Fuente: Dirección de Coordinación Regional y Extensión Rural



Departamento	No. Municipios	Familias afectadas	Estimación de áreas dañadas (hectáreas)
Quiché	5	1,775	64.39
Alta Verapaz	10	1,365	266.89
Santa Rosa	4	786	754.30
Huehuetenango	6	777	63.53
El Progreso	3	435	135.00
Zacapa	6	297	72.88
Petén	6	221	295.87
Izabal	3	180	103.03
Jutiapa	1	27	25.00
<b>Total</b>	<b>44</b>	<b>5,863</b>	<b>1,780.90</b>



# Municipios con daños en el cultivo de frutales por efecto de la Depresión Tropical ETA - IOTA



## Legenda

  Departamentos afectados

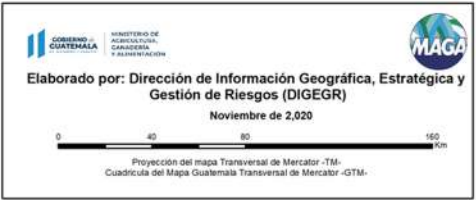
Rango de hectáreas dañadas

0.60 - 27.90

25.90 - 75.00

75.00 - 167.90

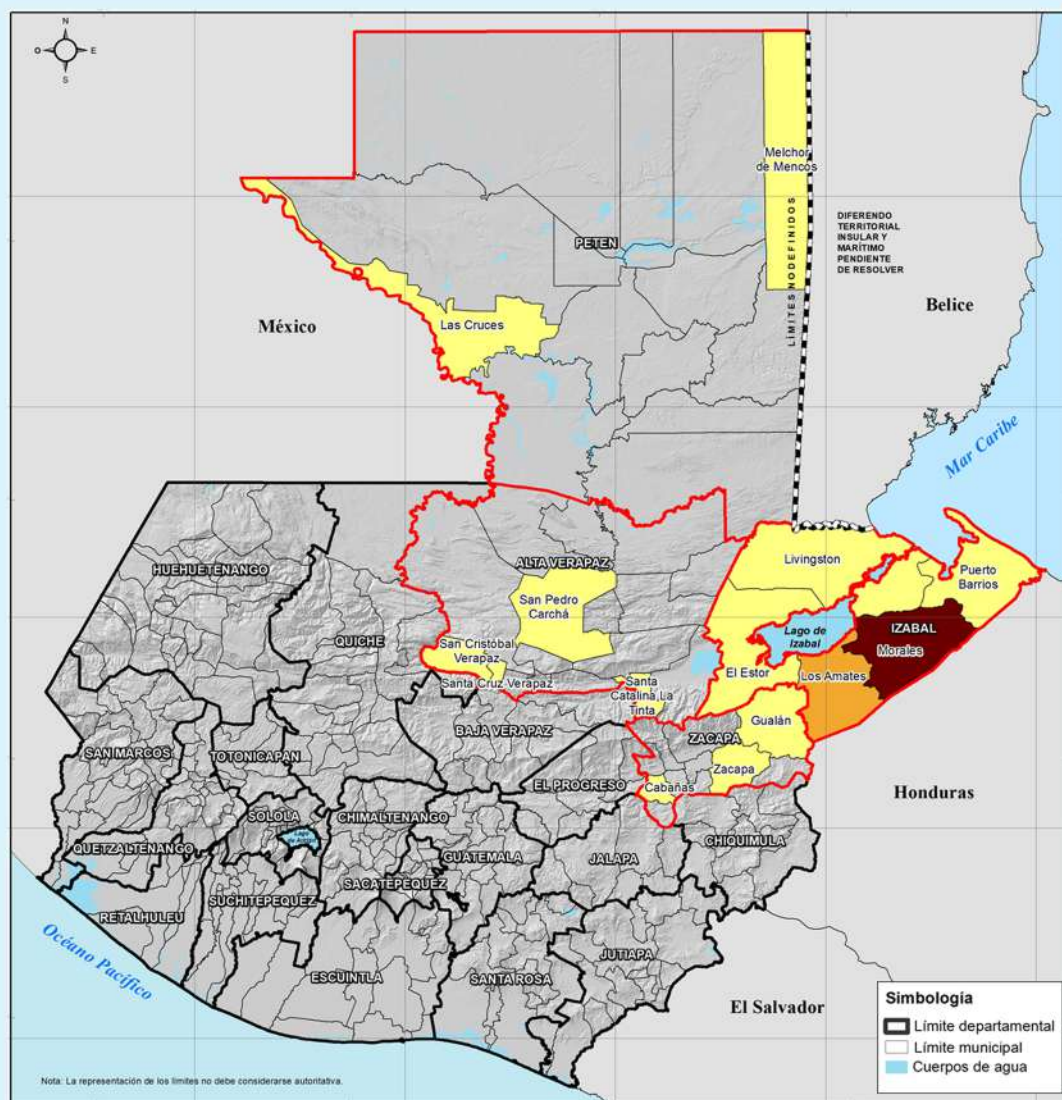
Fuente: Dirección de Coordinación Regional y Extensión Rural



Departamento	No. Municipios	Familias afectadas	Estimación de área dañada (Hectáreas)
Santa Rosa	2	1,168	232.80
Zacapa	5	315	54.85
El Progreso	2	114	49.60
Jutiapa	2	80	117.00
Alta Verapaz	2	32	5.60
Huehuetenango	1	13	0.60
Izabal	2	7	19.59
Petén	1	1	1.40
<b>Total</b>	<b>17</b>	<b>1,730</b>	<b>481.44</b>



## Municipios con daños en el cultivo de plátano por efecto de la Depresión Tropical ETA - IOTA



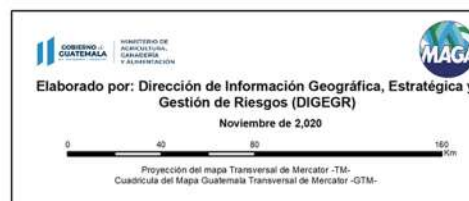
### Legenda   Departamentos afectados

Rango de hectáreas dañadas



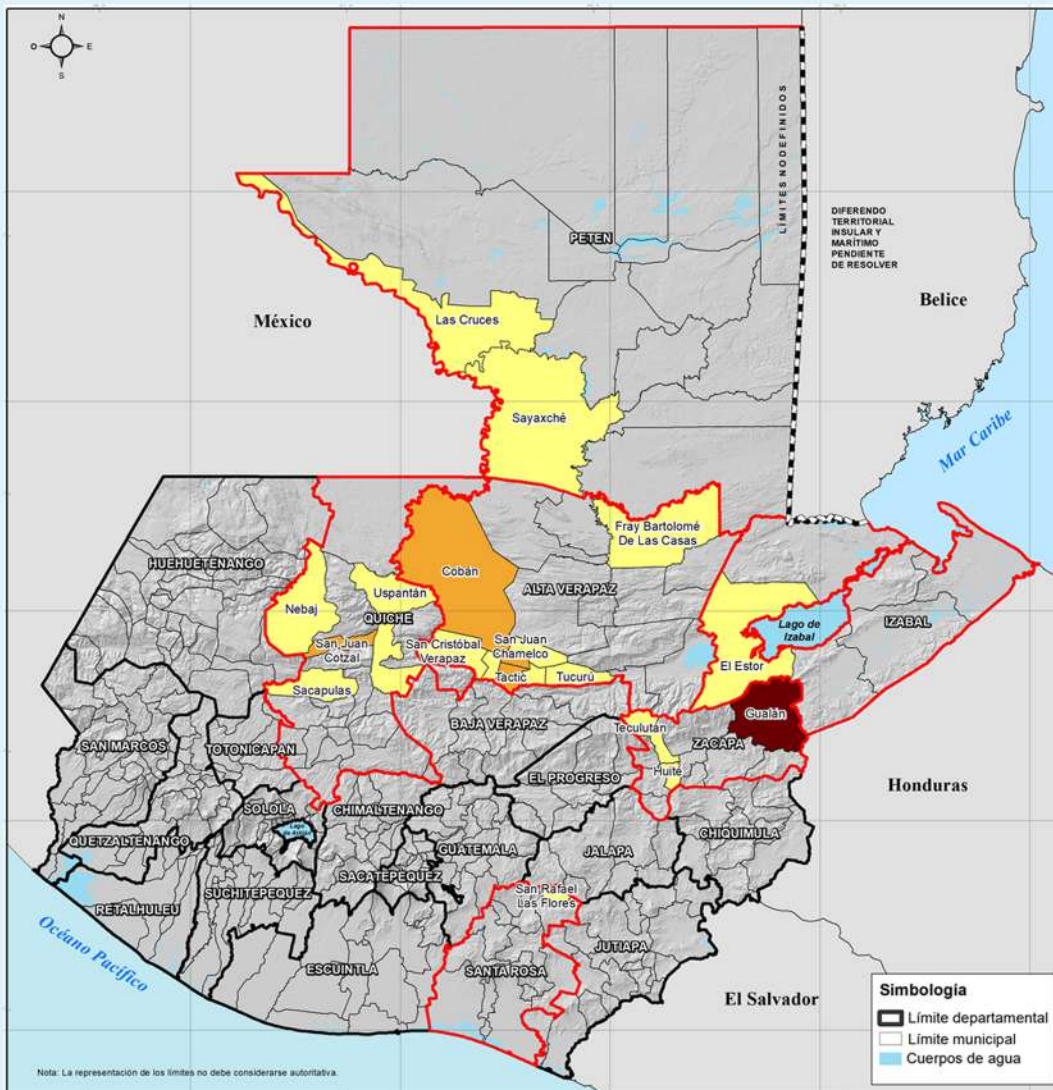
Departamento	No. Municipios	Familias afectadas	Estimación de área dañada (Hectáreas)
Izabal	5	1,709	1,903.01
Alta Verapaz	4	65	12.30
Zacapa	3	61	37.41
Petén	2	11	10.10
<b>Total</b>	<b>14</b>	<b>1,846</b>	<b>1,962.82</b>

Fuente: Dirección de Coordinación Regional y Extensión Rural



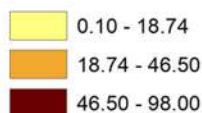


## Municipios con daños en el cultivo de tomate por efecto de la Depresión Tropical ETA - IOTA

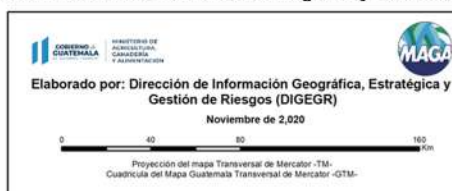


### Leyenda   Departamentos afectados

Rango de hectáreas dañadas



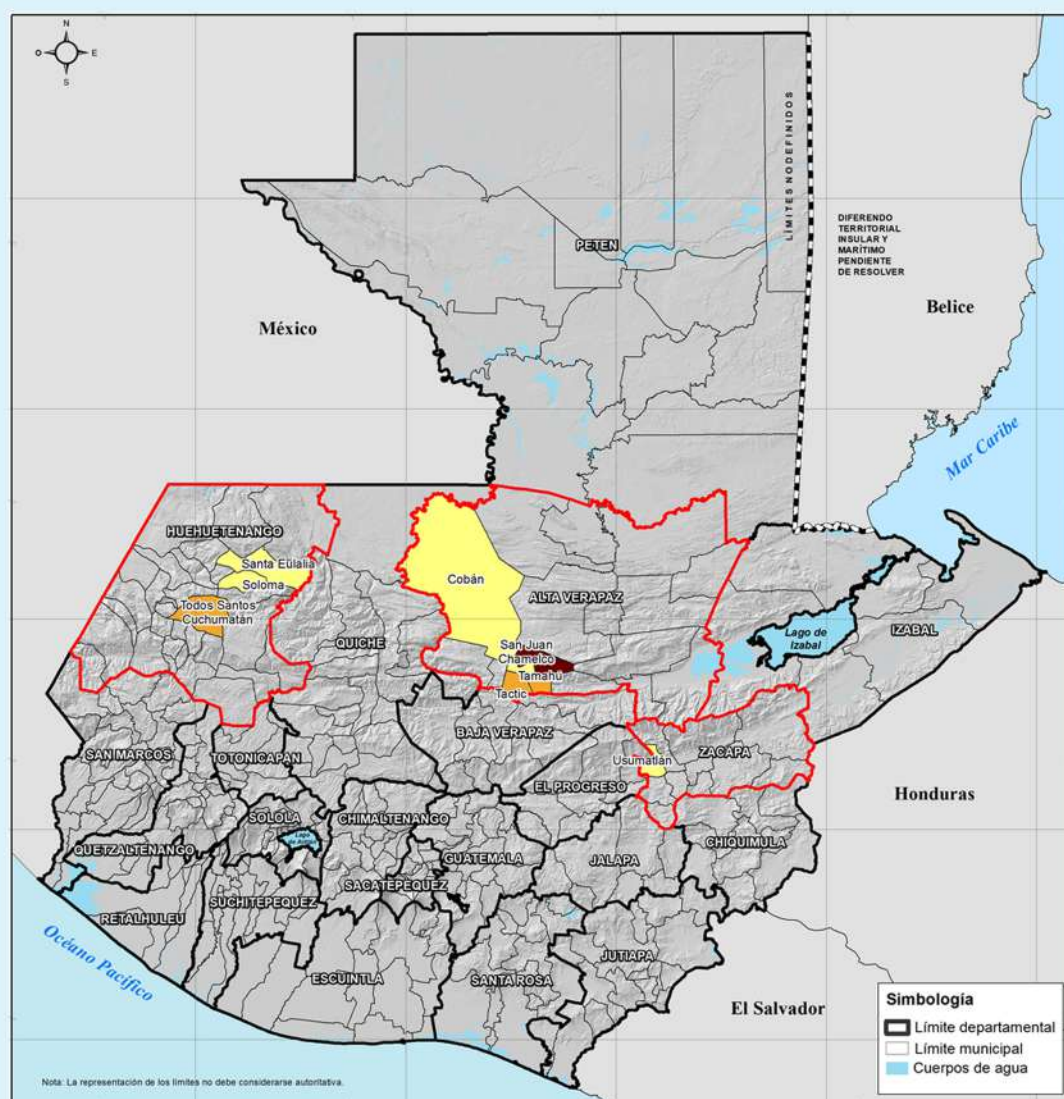
Fuente: Dirección de Coordinación Regional y Extensión Rural



Departamento	No. Municipios	Familias afectadas	Estimación de área dañada (Hectáreas)
Quiché	4	597	63.85
Alta Verapaz	8	317	97.27
Zacapa	3	110	102.20
Santa Rosa	1	22	8.40
Peté	2	3	3.80
Izabal	1	Sin dato	2.35
<b>Total</b>	<b>19</b>	<b>1,049</b>	<b>277.88</b>



## Municipios con daños en el cultivo de brócoli por efecto de la Depresión Tropical ETA - IOTA



### Leyenda   Departamentos afectados

#### Rango de hectáreas dañadas



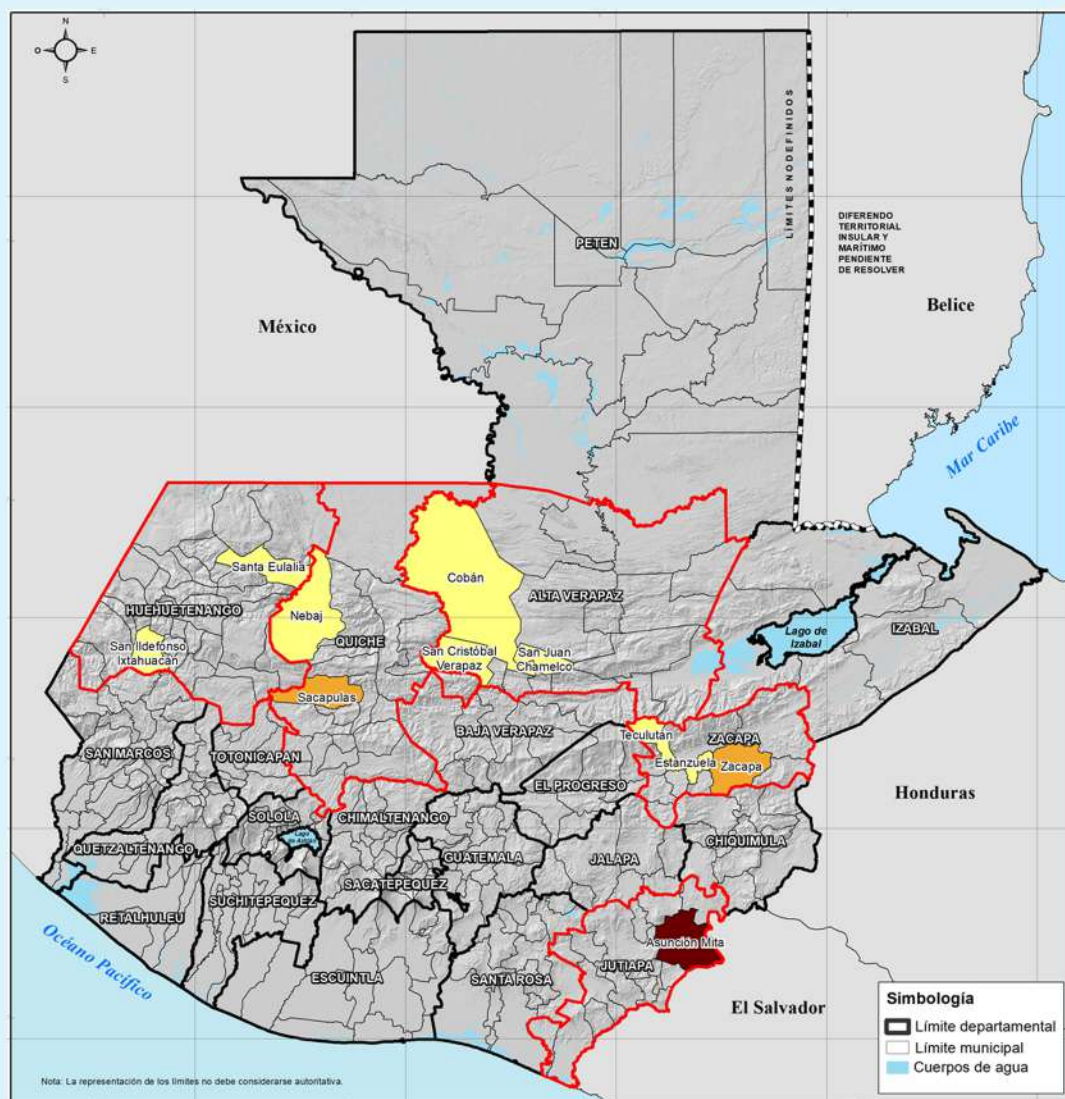
Departamento	No. Municipios	Familias afectadas	Estimación de área dañada (Hectáreas)
Alta Verapaz	4	994	141.71
Huehuetenango	3	429	45.48
Zacapa	1	10	0.50
<b>Total</b>	<b>8</b>	<b>1,433</b>	<b>187.69</b>

Fuente: Dirección de Coordinación Regional y Extensión Rural





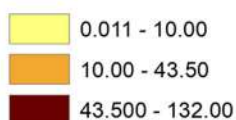
## Municipios con daños en el cultivo de cebolla por efecto de la Depresión Tropical ETA - IOTA



### Leyenda

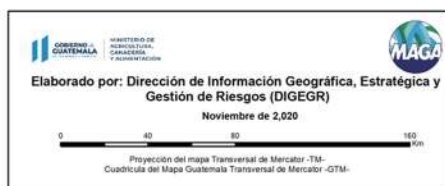
Departamentos afectados

Rango de hectáreas dañadas



Fuente: Dirección de Coordinación Regional y Extensión Rural

Departamento	No. Municipios	Familias afectadas	Estimación de área dañada (Hectáreas)
Quiché	2	151	26.28
Jutiapa	1	103	132.00
Zacapa	3	98	53.55
Huehuetenango	2	35	1.24
Alta Verapaz	3	7	1.30
<b>Total</b>	<b>11</b>	<b>394</b>	<b>214.36</b>





## Municipios con daños en el cultivo de chile chocolate por efecto de la Depresión Tropical ETA - IOTA



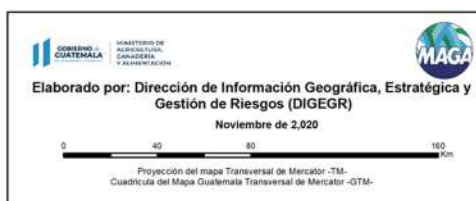
### Leyenda   Departamentos afectados

Rango de hectáreas dañadas



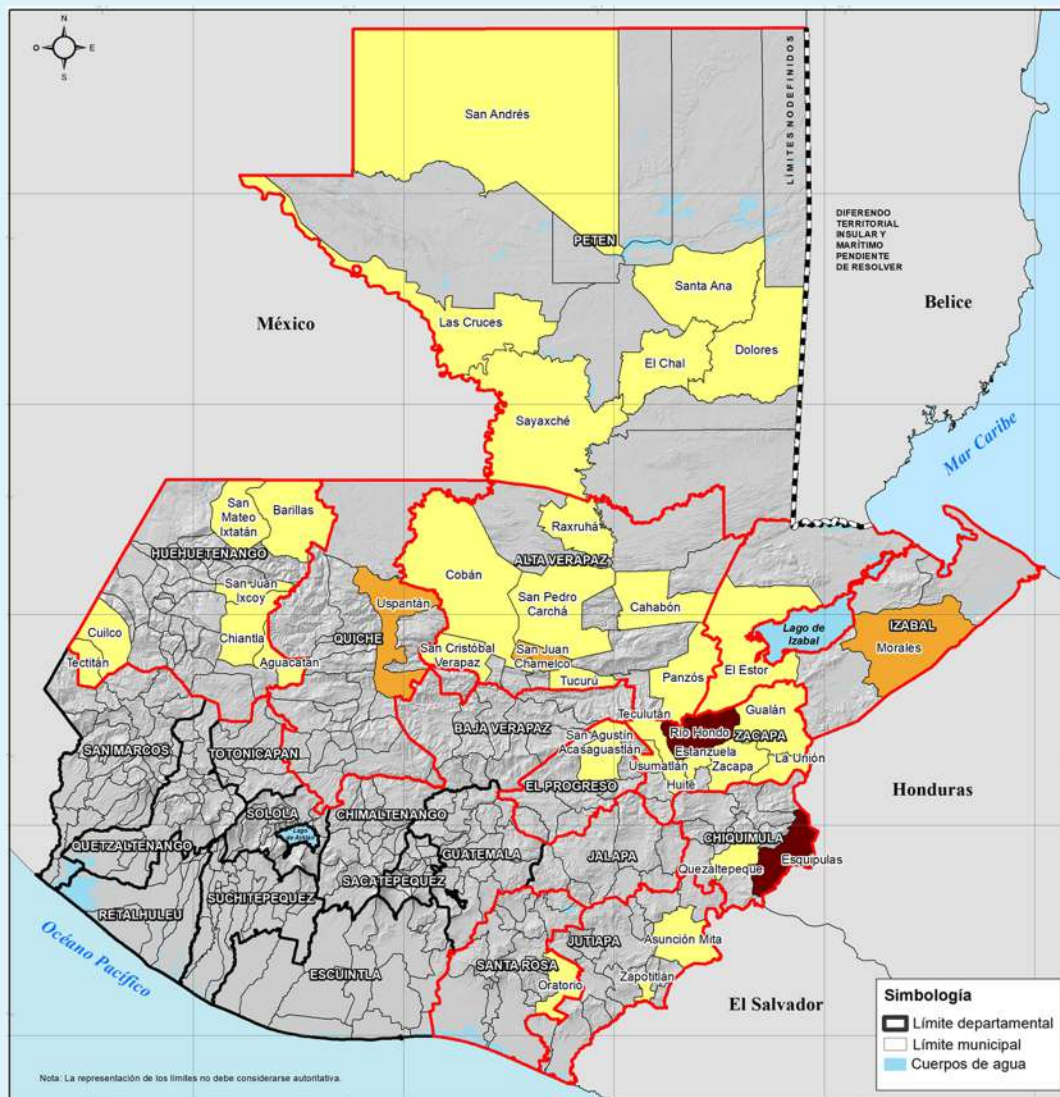
Departamento	No. Municipios	Familias afectadas	Estimación de áreas dañadas (hectáreas)
Santa Rosa	3	326	468.6
<b>Total</b>	<b>3</b>	<b>326</b>	<b>468.6</b>

Fuente: Dirección de Coordinación Regional y Extensión Rural





## Municipios con daños en otros cultivos por efecto de la Depresión Tropical ETA - IOTA

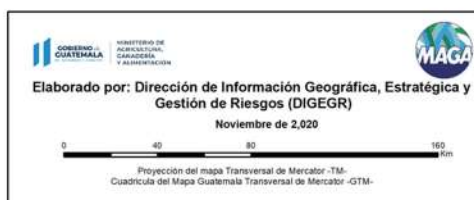


### Legenda   Departamentos afectados

Rango de hectáreas dañadas



Fuente: Dirección de Coordinación Regional y Extensión Rural

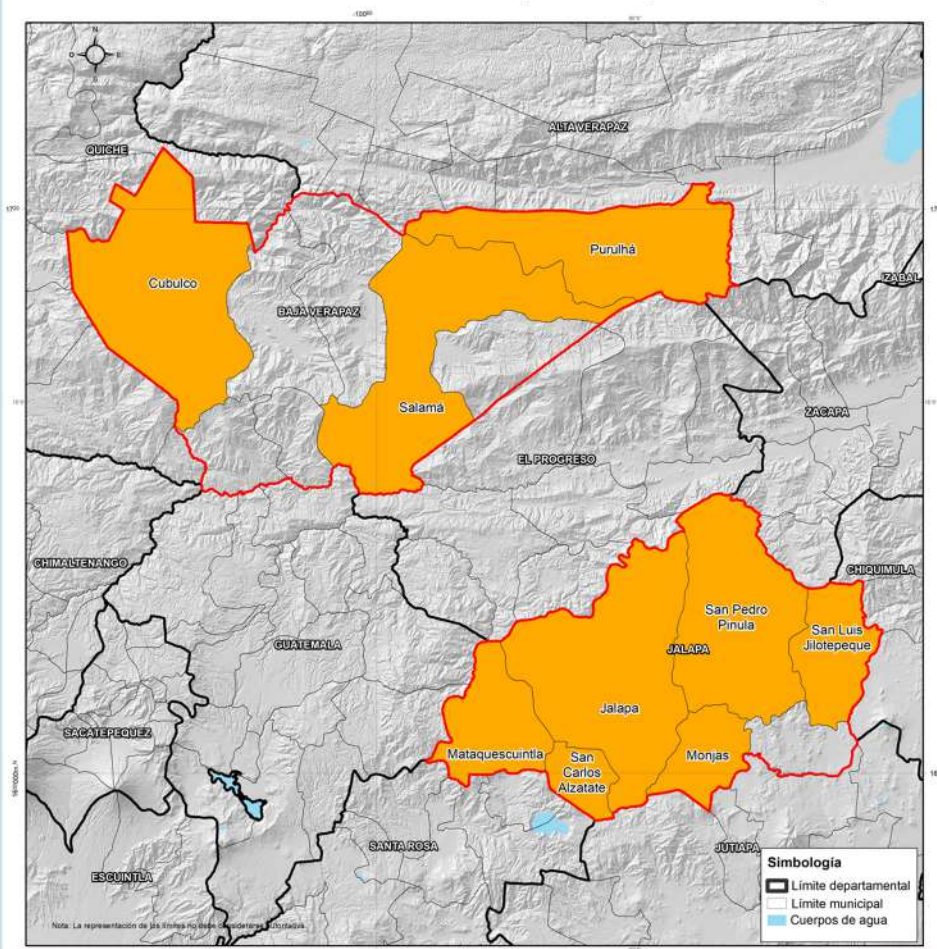


Departamento	No. Municipios	Familias afectadas	Estimación de Área dañada (Hectáreas)
Alta Verapaz	8	3,447	800.31
Izabal	2	3,426	437.36
Chiquimula	2	1,850	1,491.20
Huehuetenango	7	1,580	167.44
Zacapa	8	882	1,546.81
Quiché	1	524	690.14
Petén	6	243	336.36
Santa Rosa	1	210	156.93
Jutiapa	2	115	29.99
El Progreso	1	40	23.99
<b>Total</b>	<b>38</b>	<b>12,318</b>	<b>5,680.51</b>





## Municipios afectados por daños a cultivos en los departamentos fuera del estado de calamidad (Jalapa y Baja Verapaz) por las Depresiones Tropicales ETA e IOTA



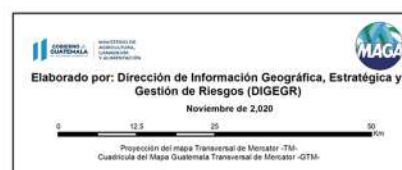
### Leyenda

- ▬ Departamentos afectados
- Municipios afectados

Departamento	Municipio	Familias afectadas	Estimación de área dañada (Hectáreas)
Jalapa	Jalapa	8,771	2,393.39
	San Pedro Pinulá	1,173	666.10
	San Luis Jilotepeque	1,091	468.29
	San Carlos Alzatate	55	51.00
	Monjas	7	8.30
	Mataquescuintla	530	Sin dato
<b>Total Jalapa</b>		<b>11,627</b>	<b>3,587.08</b>
Baja Verapaz	Salamá	469	217.00
	Cubulco	178	12.50
	Purulhá	37	10.00
<b>Total Baja Verapaz</b>		<b>684</b>	<b>239.50</b>
<b>Total</b>		<b>12,311</b>	<b>3,827</b>

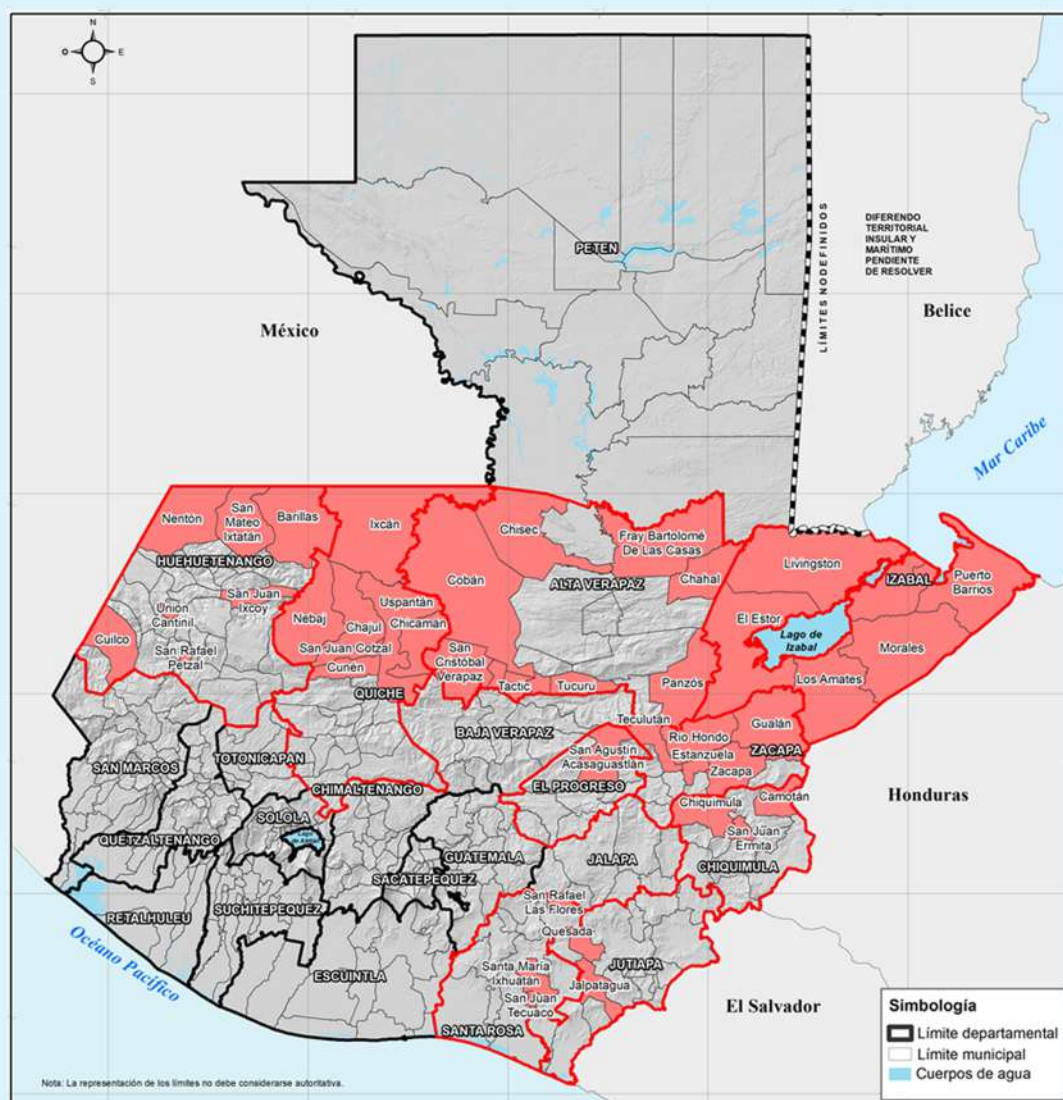
Cultivos afectados: Maíz, frijol, tomate, sandía, brócoli, ayote, zanahoria, papa, cebolla, acelga, repollo.

Fuente: Dirección de Coordinación Regional y Extensión Rural





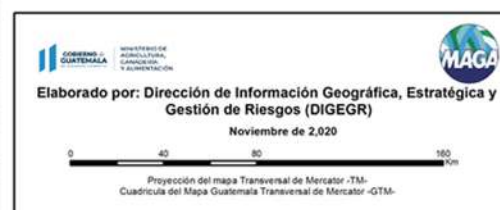
## Pérdidas del Sector Pecuario por las Depresiones Tropicales ETA - IOTA (27/11/2020 8:00 PM)



**Legenda**  Departamentos en emergencia  Municipios afectados

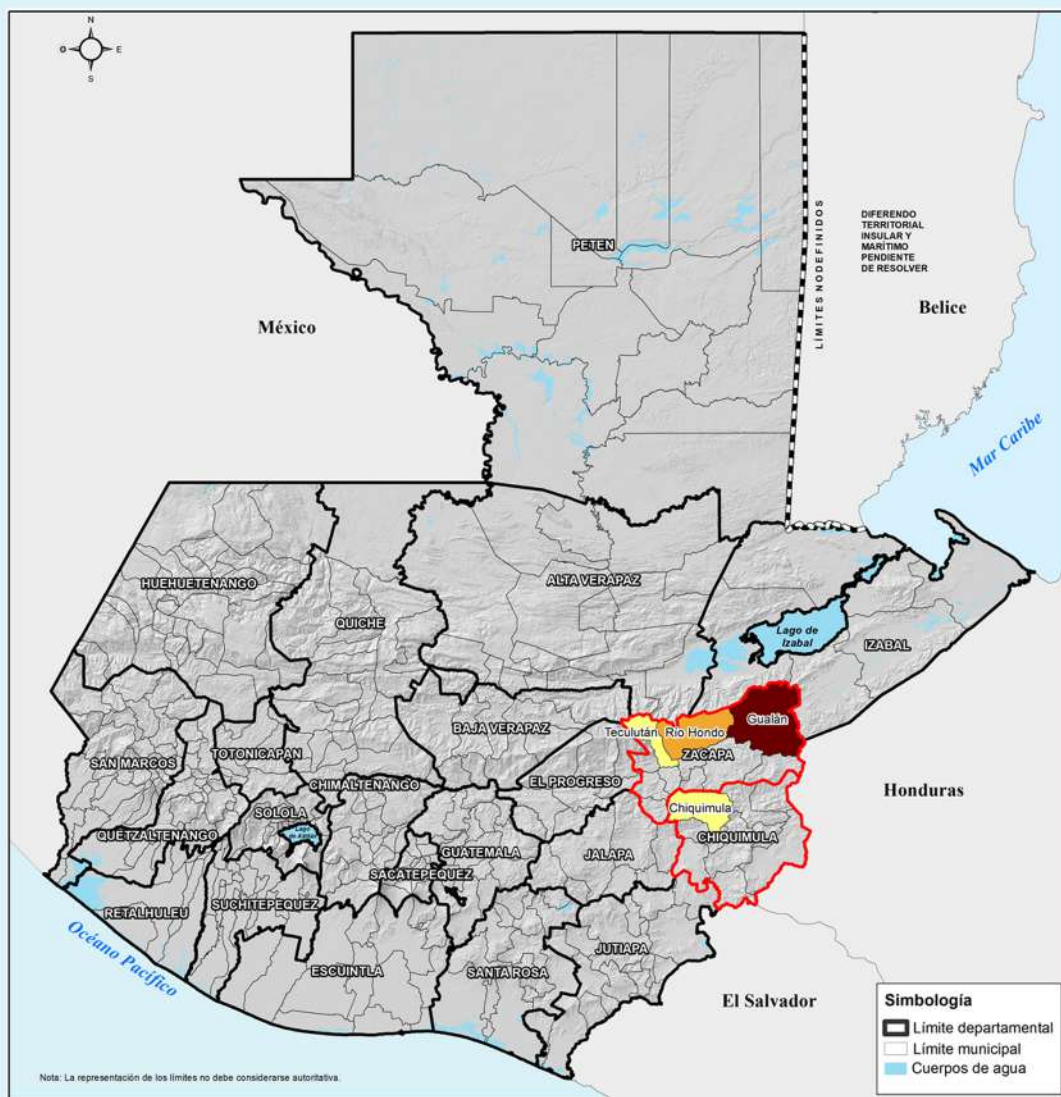
Departamento	No. Municipios	Familias afectadas	Aves	Bovinos	Porcinos	Equinos	Pequeños Rumiantes	Acuicolas
Quiché	7	3,247	28,067	2,268	2,890	192	3,092	0
Huehuetenango	7	1,669	28,813	312	1,172	387	375	0
Alta Verapaz	10	1,185	13,169	11	0	0	0	0
Izabal	5	679	1,978	4,008	73	45	25	0
Zacapa	5	123	5,251	1,827	244	60	0	994,200
Chiquimula	3	7	20,100	20	0	0	0	15,300
Santa Rosa	3	5	84	3	2	0	0	0
El Progreso	1	4	100	1	0	1	0	0
Jutiapa	2	3	0	6	0	0	0	0
<b>Total</b>	<b>43</b>	<b>6,922</b>	<b>97,562</b>	<b>8,456</b>	<b>4,381</b>	<b>685</b>	<b>3,492</b>	<b>1,009,500</b>

Fuente: Dirección de Sanidad Animal.

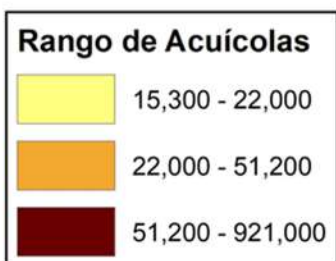




## Pérdida de Acuícola por las Depresiones Tropicales ETA - IOTA

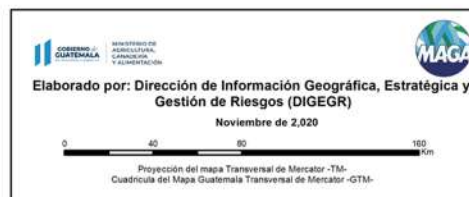


**Legenda**   Departamentos afectados



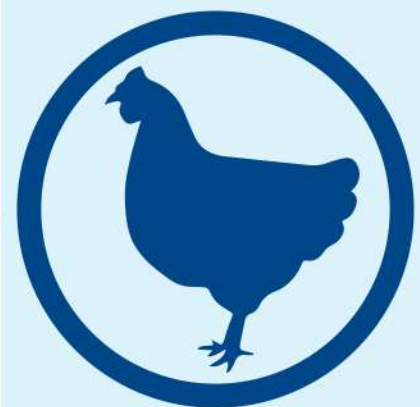
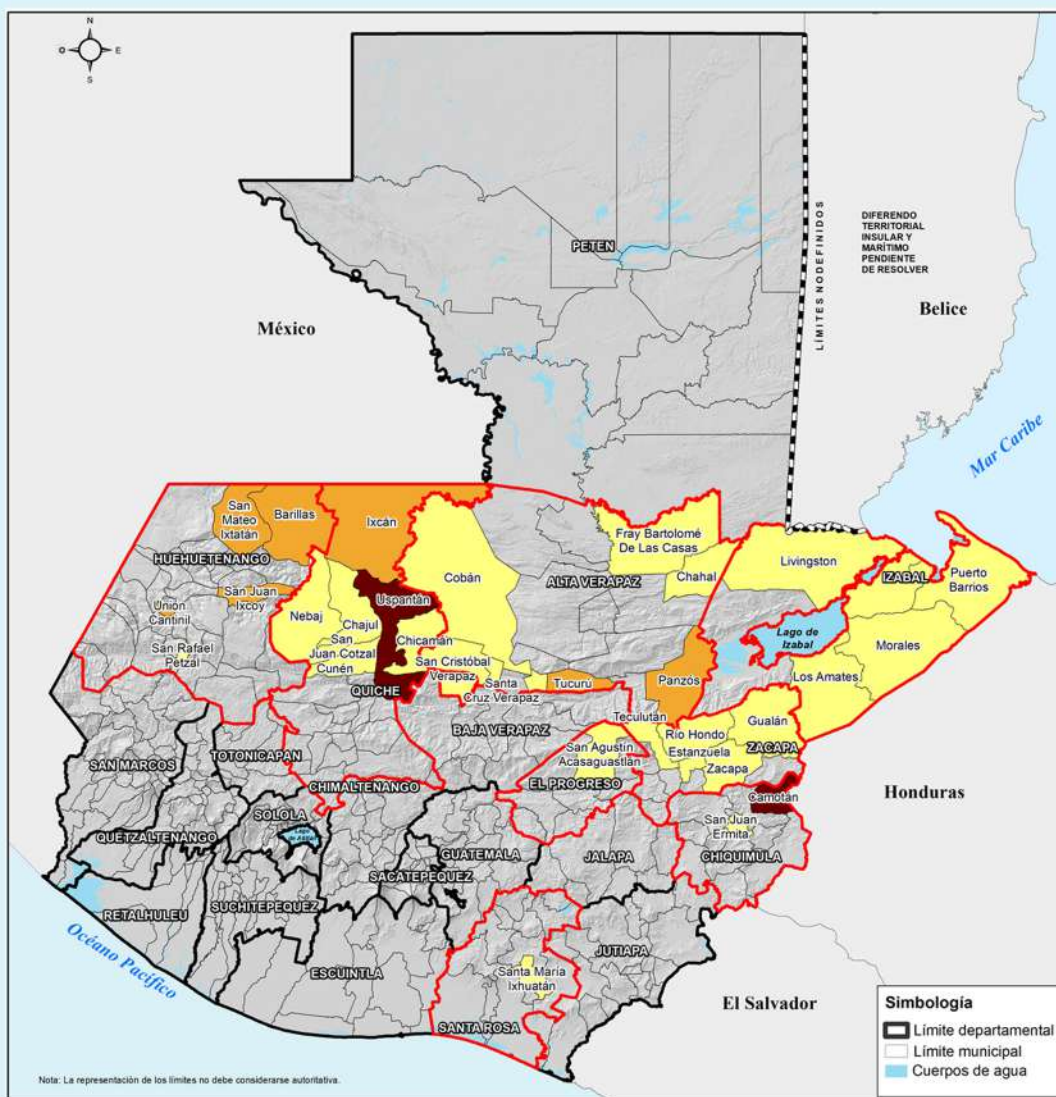
Pérdida de animales		
Departamento	No. Municipios	Acuícolas
Zacapa	3	958,300
Chiquimula	1	51,200
<b>Total</b>	<b>4</b>	<b>1,009,500</b>

Fuente: Dirección de Sanidad Animal.





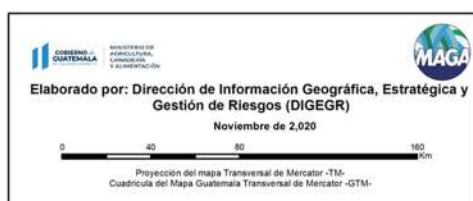
## Pérdida de Aves por las Depresiones Tropicales ETA - IOTA



**Legenda**   Departamentos afectados

Rango de Aves	
	80 - 3,100
	3,100 - 8,600
	8,600 - 20,000

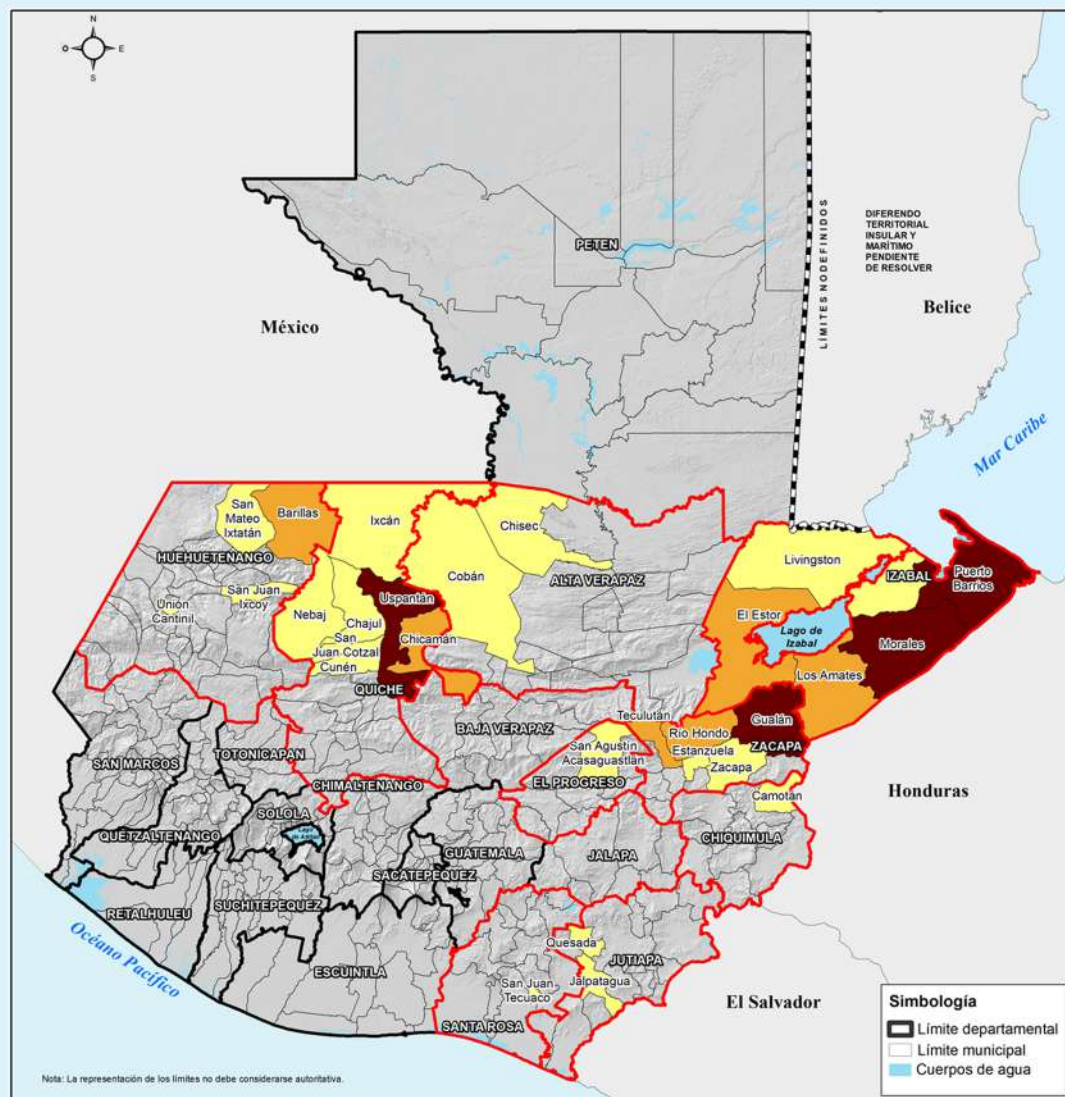
Fuente: Dirección de Sanidad Animal.



Pérdida de animales		
Departamento	No. Municipios	Aves
Huehuetenango	5	28,813
Quiché	7	28,067
Chiquimula	2	20,100
Alta Verapaz	8	13,169
Zacapa	5	5,251
Izabal	4	1,978
El Progreso	1	100
Santa Rosa	1	84
<b>Total</b>	<b>33</b>	<b>97,562</b>

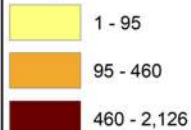


## Pérdida de Bovinos por las Depresiones Tropicales ETA - IOTA

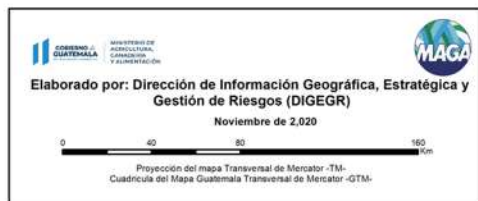


**Legenda**   Departamentos afectados

**Rango de Bovinos**



Fuente: Dirección de Sanidad Animal.

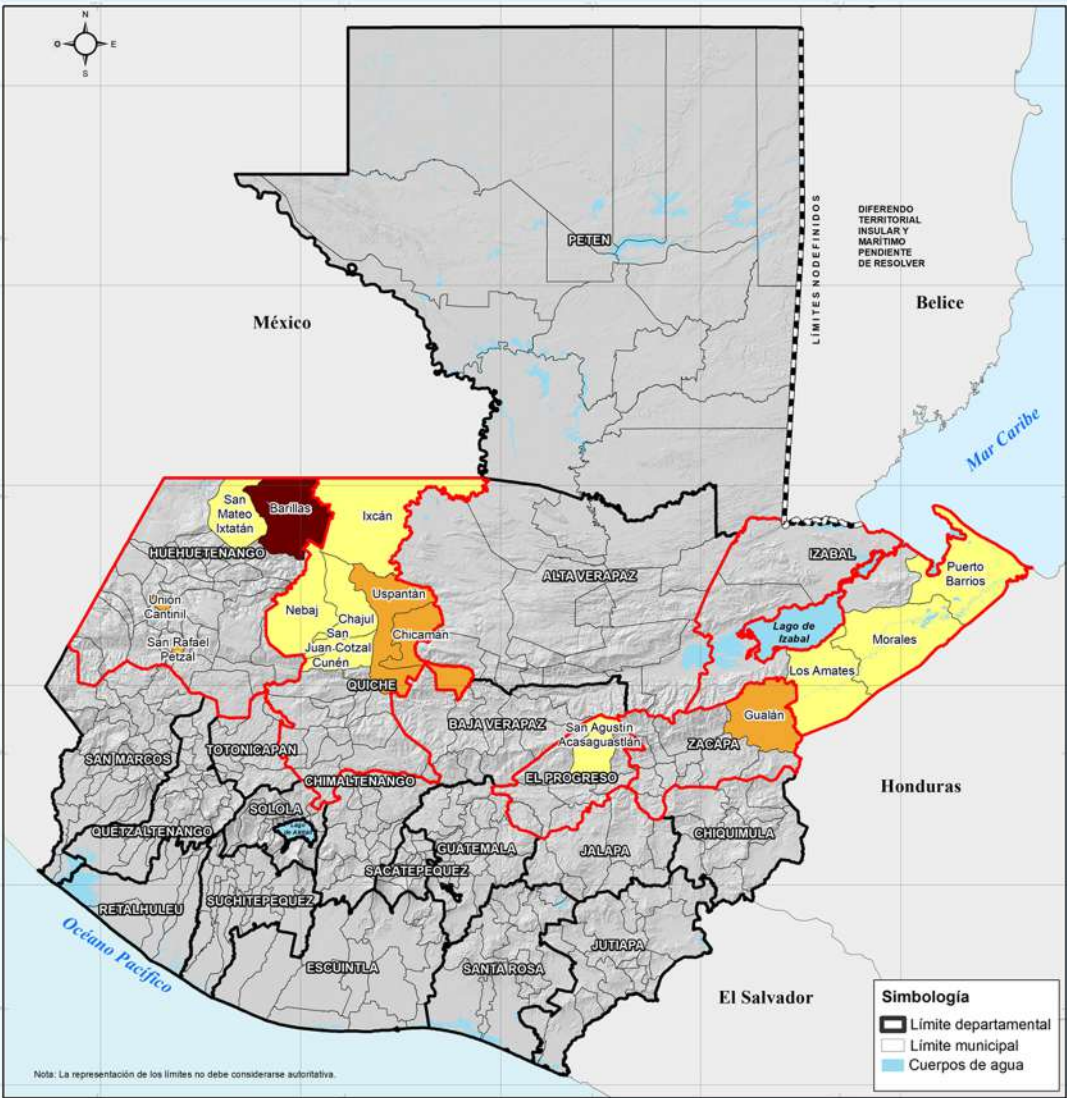


### Pérdida de animales

Departamento	No. Municipios	Bovinos
Izabal	5	4,008
Quiché	7	2,268
Zacapa	5	1,827
Huehuetenango	4	312
Chiquimula	1	20
Alta Verapaz	2	11
Jutiapa	2	6
Santa Rosa	1	3
El Progreso	1	1
<b>Total</b>	<b>28</b>	<b>8,456</b>



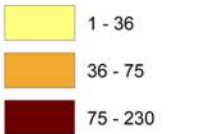
# Pérdida de Equinos por las Depresiones Tropicales ETA - IOTA



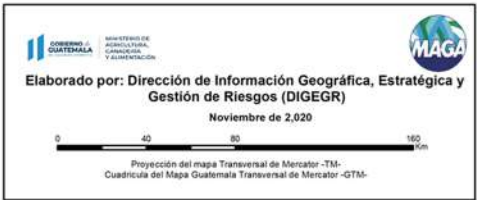
## Legenda

Departamentos afectados

## Rango de Equinos



Fuente: Dirección de Sanidad Animal.

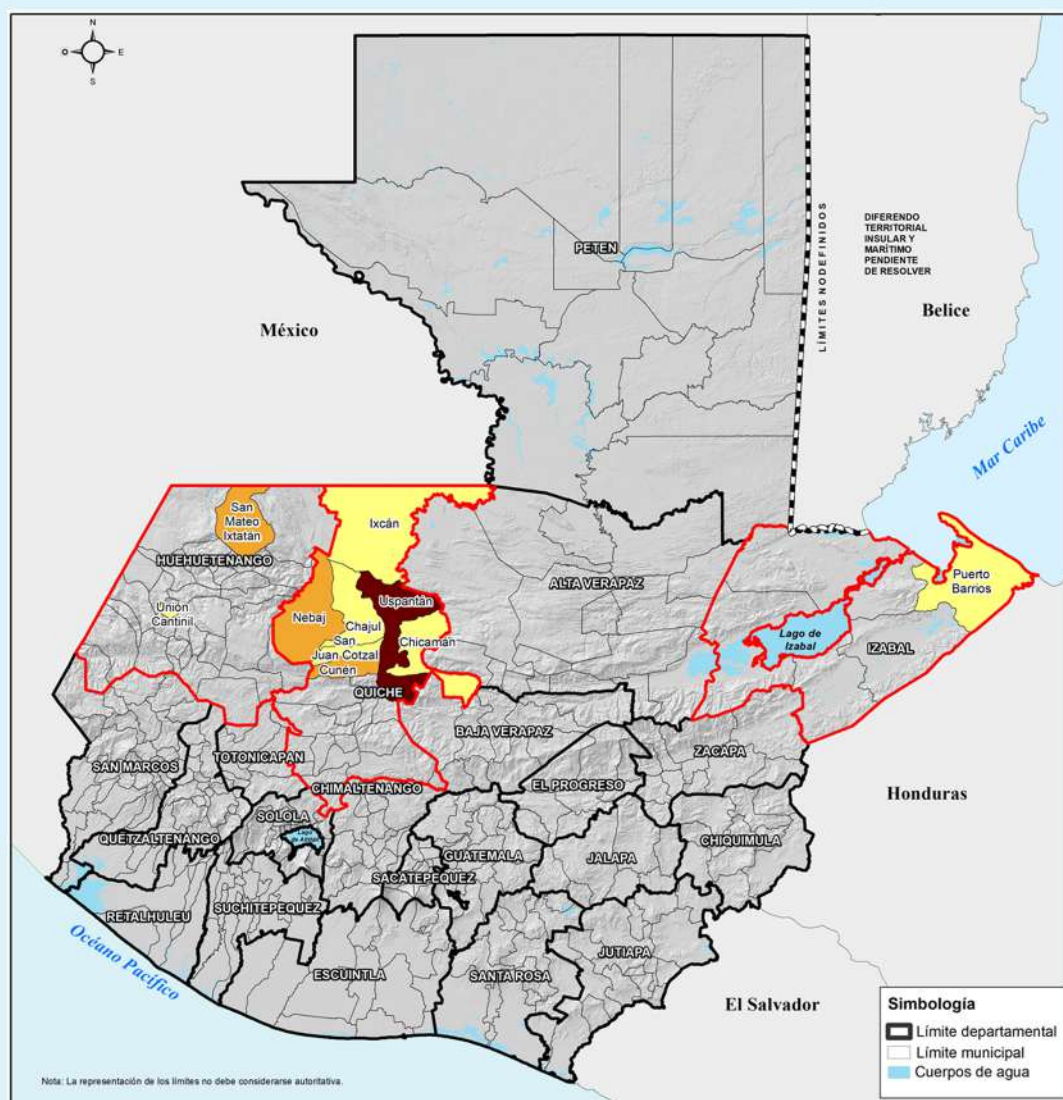


## Pérdida de animales

Departamento	No. Municipios	Equinos
Huehuetenango	4	387
Quiché	7	192
Zacapa	1	60
Izabal	3	45
El Progreso	1	1
<b>Total</b>	<b>16</b>	<b>685</b>



## Pérdida de Pequeños Rumiantes por las Depresiones Tropicales ETA - IOTA

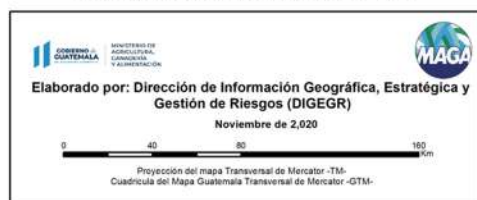


### Leyenda   Departamentos afectados



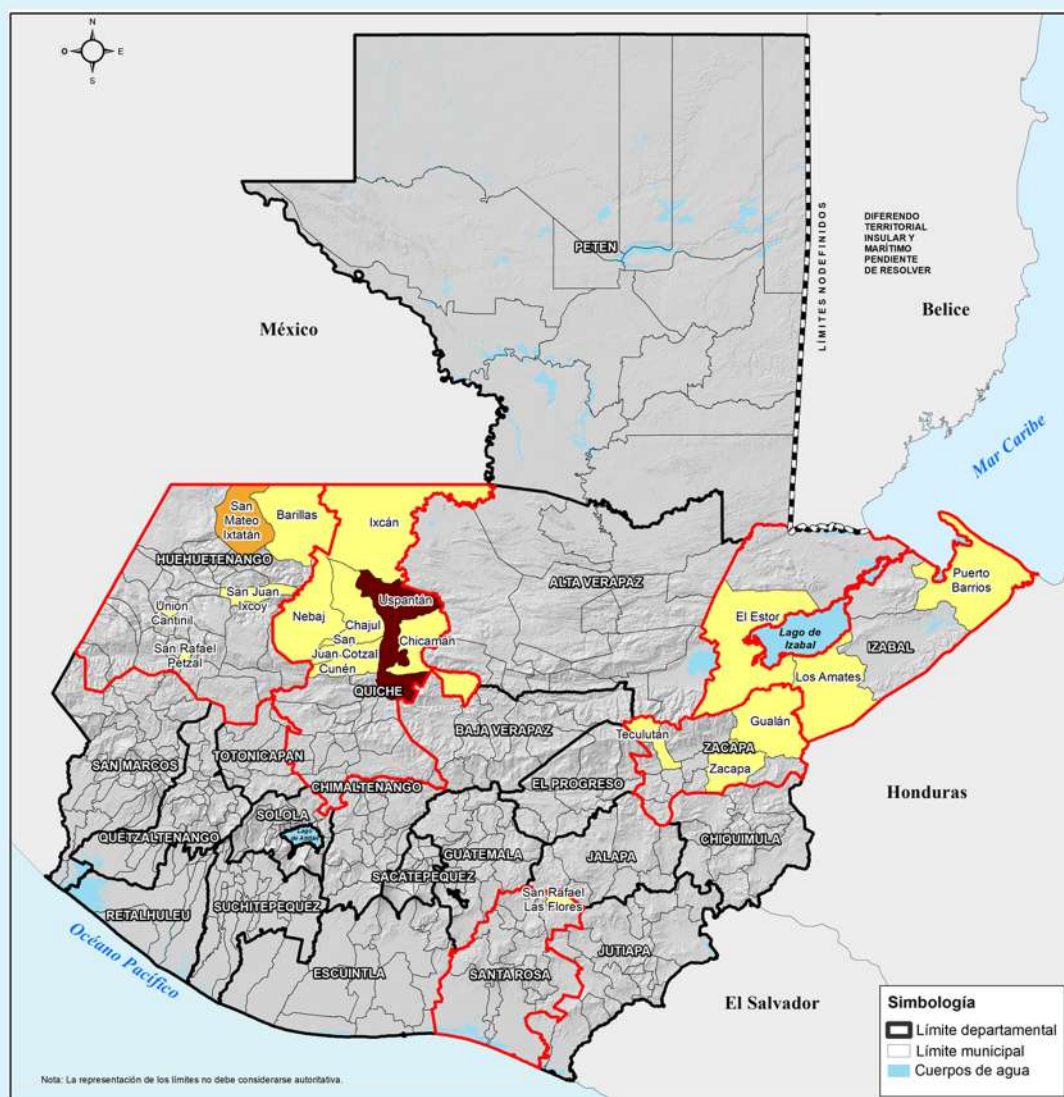
Fuente: Dirección de Sanidad Animal.

Pérdida de animales		
Departamento	No. Municipios	Pequeños Rumiantes
Quiché	7	3,092
Huehuetenango	2	375
Izabal	1	25
<b>Total</b>	<b>10</b>	<b>3,492</b>





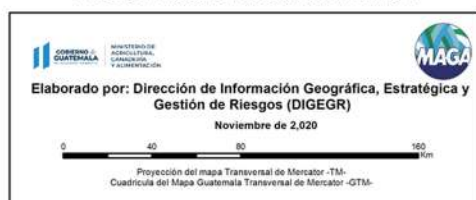
## Pérdida de Porcinos por las Depresiones Tropicales ETA - IOTA



### Legenda   Departamentos afectados

Pérdida de Porcinos	
	2 - 206
	206 - 700
	700 - 2,300

Fuente: Dirección de Sanidad Animal.



Pérdida de animales		
Departamento	No. Municipios	Porcinos
Quiché	7	2,890
Huehuetenango	5	1,172
Zacapa	3	244
Izabal	3	73
Santa Rosa	1	2
<b>Total</b>	<b>19</b>	<b>4,381</b>



## AGRADECIMIENTO

Para elaborar el presente informe, el Centro de Información Estratégica Agropecuaria tuvo la contribución de diversos sectores productivos y económicos del país, a quienes el Ministerio de Agricultura, Ganadería y Alimentación -MAGA- agradece el haber compartido sus reportes.

Los datos relacionados con el daño agrícola incluyen la información proporcionada por la Asociación Nacional del Café -ANACAFÉ- y Cámara del Agro -CAMAGRO-, mientras en el tema pecuario se contó con la contribución de datos e imágenes por parte de las federaciones de ganaderos bovinos. El documento también presenta información de producción de alimentos obtenidos de las bases del Banco de Guatemala y análisis de precios elaborados con el apoyo de mayoristas de diversos mercados.

El MAGA agradece por los aportes mencionados para el fortalecimiento del trabajo del personal de campo, monitoreo de daños en cultivos, infraestructuras de sistemas de riego y brigadas de sanidad y bienestar animal de esta cartera para obtener los resultados finales.

Asimismo, extiende un especial agradecimiento al Departamento de Agricultura del Gobierno de los Estados Unidos -USDA- y la organización Counterpart International por su apoyo financiero para la creación e implementación del Centro de Información Estratégica Agropecuaria.







GOBIERNO *de*  
**GUATEMALA**  
DR. ALEJANDRO GIAMMATTEI

MINISTERIO DE  
AGRICULTURA,  
GANADERÍA Y  
ALIMENTACIÓN



MINISTERIO DE AGRICULTURA,  
GANADERÍA Y ALIMENTACIÓN