



Ministerio de Agricultura,
Ganadería y Alimentación

Dirección de Información Geográfica,
Estratégica y Gestión de Riesgos -DIGEGR-
Centro de Información Estratégica Agropecuaria

Boletín 99

12 / 12 / 2025

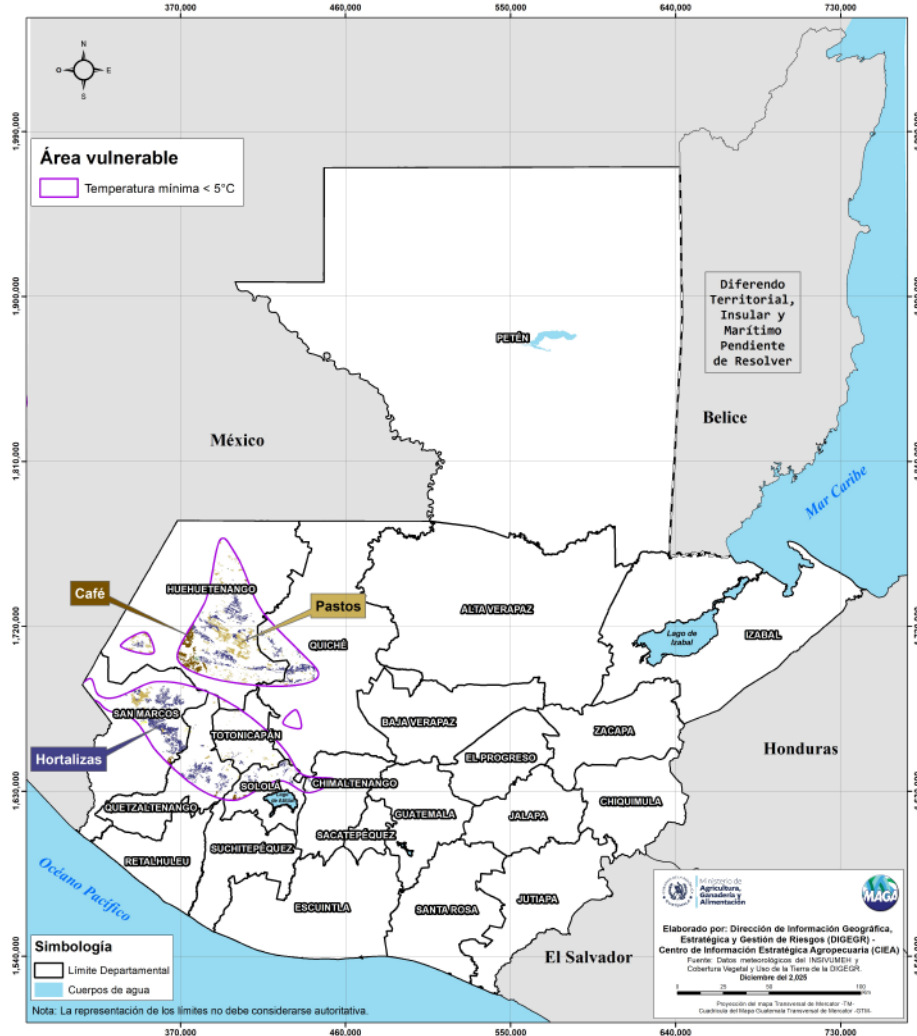
09:00 hrs.



Boletín Agrometeorológico del 12 al 15 de diciembre de 2025

Según el análisis agrometeorológico basado en el pronóstico del Instituto Nacional de Sismología, Vulcanología, Meteorología e Hidrología (INSIVUMEH), el Centro de Información Estratégica Agropecuaria identificó los cultivos que podrían verse afectados este fin e inicio de semana por temperaturas menores a 5 °C. El MAGA mantendrá un monitoreo constante en los 79 municipios identificados. Las zonas de riesgo pueden visualizarse en el siguiente mapa.

Cultivos monitoreados por condiciones agrometeorológicas (12 al 15 de diciembre 2025)



Amenazas a cultivos



Café



Hortalizas



Pastos

Departamentos de:

Huehuetenango:

Chiantla
Todos Santos Cuchumatán
Santa Bárbara
Aguacatán
San Juan Ixcay
Cuילו
San Sebastián Huehuetenango

Quiché:

Cunén
Nebaj
Sacapulas

San Marcos:

Tejutla
Ixchiguan
San Lorenzo

LAS FASES LUNARES EN LA AGRICULTURA



Según el pronóstico del INSIVUMEH, se prevé amanecer con niebla y la presencia de lloviznas o lluvias en las regiones del Caribe y la Franja Transversal del Norte, especialmente durante la tarde o noche. Se esperan temperaturas bajas en las zonas más elevadas del occidente. La nubosidad será dispersa, alternando con periodos de nublado parcial. El viento del noreste será ligero, aunque ocasionalmente moderado en sectores montañosos o en áreas con cañones.

Recomendaciones



Asegurar el almacenamiento de semillas y fertilizantes en lugares secos y ventilados.



Implementar barreras muertas, cobertura vegetal o mulch para evitar erosión causada por vientos intensos.



Evitar el pastoreo en suelos saturados para prevenir enfermedades podales y compactación.

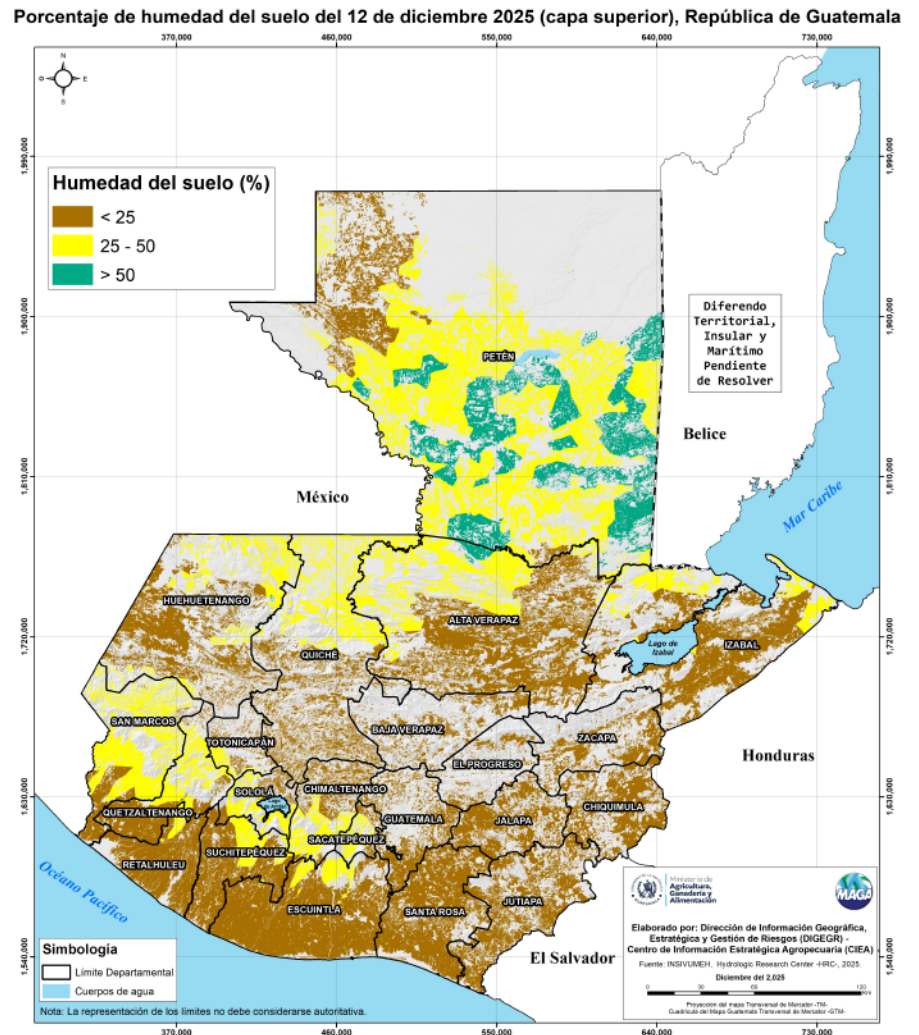


Resguardar animales jóvenes o debilitados en corrales secos y protegidos del viento.

Humedad del suelo

Según el mapa de humedad del suelo en la capa superior, los departamentos de Petén y Alta Verapaz presentan niveles superiores al 50 %. En estas áreas es importante mantener los drenajes en buenas condiciones para evitar anegamientos.

En el resto del país, donde aún hay cultivos en crecimiento, se recomienda utilizar sistemas de riego eficientes, especialmente en suelos arenosos.



¿SABÍAS QUÉ?

Durante la temporada seca y fría, que abarca de diciembre a marzo, es normal que en las regiones del norte de Guatemala se presenten lluvias. Esto ocurre porque cada vez que se acerca o avanza un frente frío, este sistema se asocia directamente a nubosidad y lluvia en esa zona.

Un frente frío se forma cuando una masa de aire frío proveniente del Polo Norte se encuentra con el aire cálido y húmedo que predomina en Guatemala. Al chocar, el aire frío (más denso) se introduce por debajo del aire cálido, forzándolo a ascender y generando lluvias, descenso de temperaturas y un notable aumento en la velocidad del viento, especialmente en el centro y oriente del país.

Por eso, aunque estemos en plena temporada seca y fría, las condiciones no se comportan igual en todo el territorio: en algunas regiones pueden ser lluvias, en otras el enfriamiento y en otras el viento acelerado puede ser más notorio.

