



Ministerio de Agricultura,
Ganadería y Alimentación

Dirección de Información Geográfica,
Estratégica y Gestión de Riesgos -DIGEGR-
Centro de Información Estratégica Agropecuaria

Boletín 84

21 / 10 / 2025

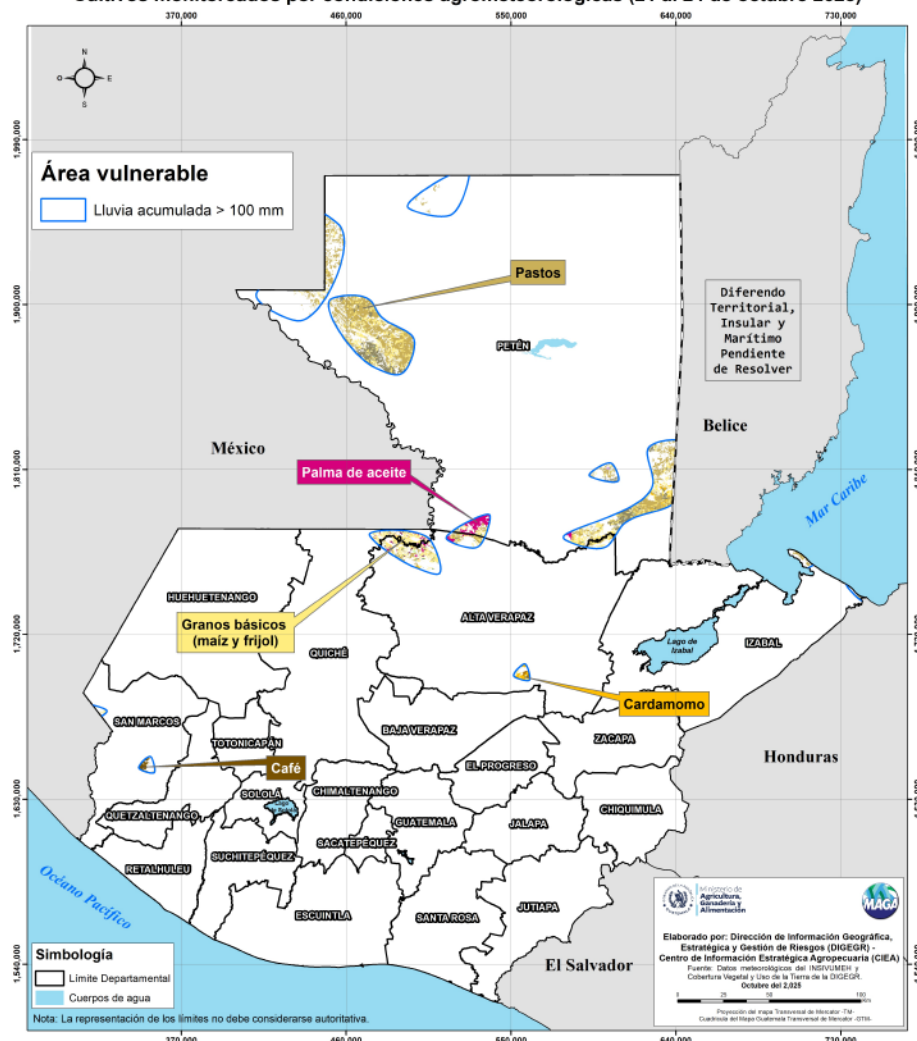
11:00 hrs.



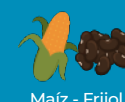
Boletín Agrometeorológico del 21 al 24 de octubre de 2025

Según el análisis agrometeorológico basado en el pronóstico del Instituto Nacional de Sismología, Vulcanología, Meteorología e Hidrología (INSIVUMEH) para inicio de semana, el Centro de Información Estratégica Agropecuaria ha identificado cultivos que podrían verse afectados por lluvias acumuladas superiores a 100 milímetros. En los 17 municipios identificados, el MAGA mantendrá un monitoreo constante. Las áreas expuestas pueden visualizarse en el siguiente mapa.

Cultivos monitoreados por condiciones agrometeorológicas (21 al 24 de octubre 2025)



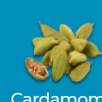
Amenazas a cultivos



Maíz - Frijol



Café



Cardamomo



Palma de aceite



Pastos

Departamentos de:

Petén:

Dolores
La Libertad
Poptún
San Andrés
San Luis
Sayaxché

Alta Verapaz:

Chisec
Cobán
Fray Bartolomé De Las Casas
Senahú

Quiché:

Ixcán

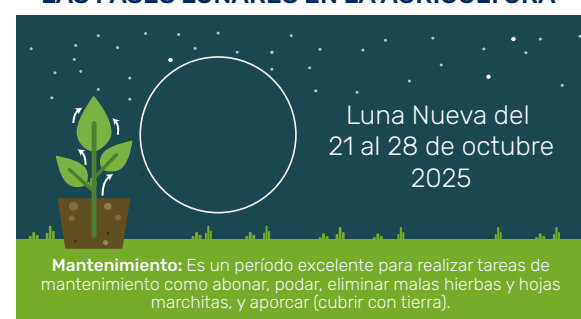
San Marcos:

El Tumbador
San Rafael Pie de La Cuesta

Izabal:

Puerto Barrios

LAS FASES LUNARES EN LA AGRICULTURA



Recomendaciones



Reforzar monitoreo y control preventivo de roya, tizón y manchas foliares en granos básicos, café y hortalizas.



Aprovechar las primeras horas del día para labores de campo (fertilización, deshierbo o aplicación de foliares) antes de que inicien lluvias y descensos de radiación solar.



Proteger al ganado de cambios bruscos de temperatura y humedad que pueden favorecer enfermedades respiratorias.

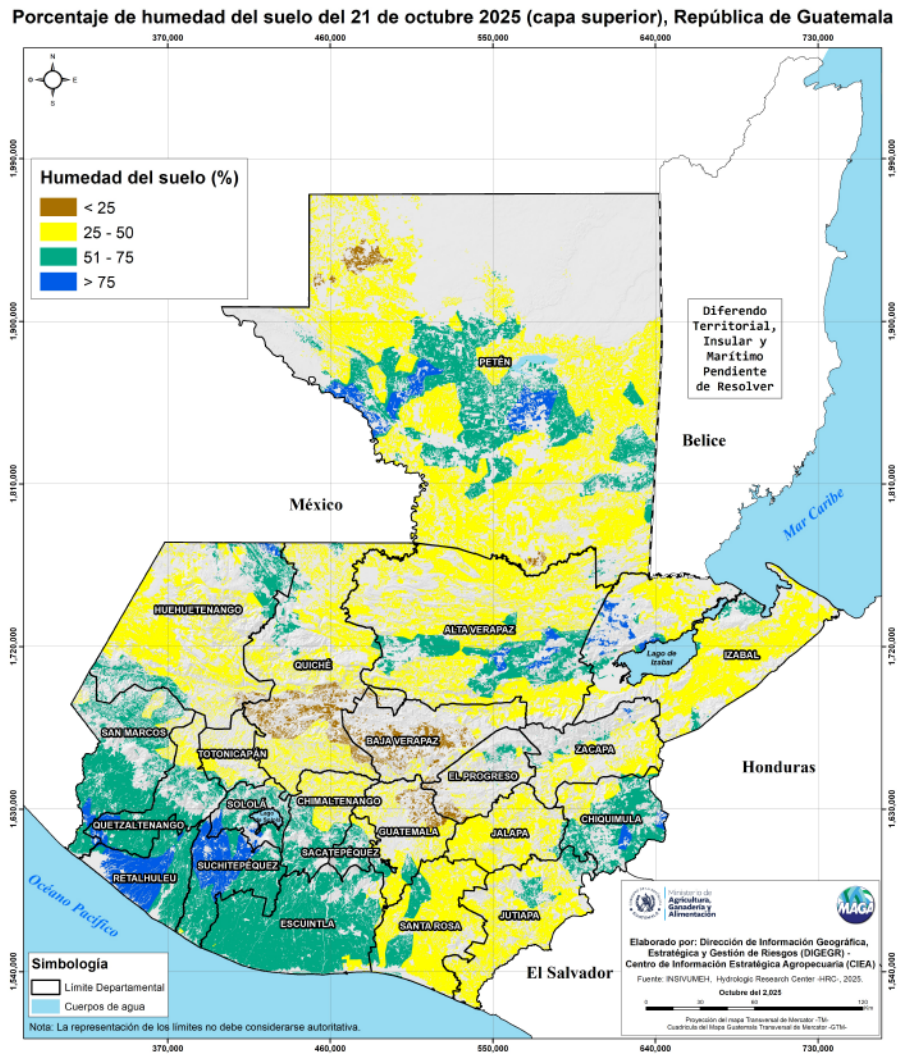


Aplicar un plan sanitario preventivo contra parásitos y enfermedades asociadas a la humedad.

Humedad del suelo

De acuerdo con el mapa de humedad del suelo en la capa superior, los departamentos de Suchitepéquez, Retalhuleu, Alta Verapaz, Izabal y Petén presentan niveles superiores al 75%. Las áreas del norte son las más vulnerables, ya que las lluvias pronosticadas podrían incrementar el riesgo de inundaciones. Se recomienda mantener limpios y despejados los sistemas de drenaje ante esta posibilidad.

En el resto del país se prevé una disminución de las lluvias debido al final de la época lluviosa, por lo que se recomienda aprovechar las lluvias restantes para la captación de agua y así cubrir las necesidades hídricas del ciclo agrícola.



¿SABÍAS QUÉ?

De acuerdo con las proyecciones, las lluvias podrían comenzar a disminuir gradualmente, marcando el fin de la temporada lluviosa. Sin embargo, aún se prevén precipitaciones en regiones como Petén, la Franja Transversal del Norte y el Caribe. En estas zonas, debido a su ubicación geográfica, no existe una temporada seca bien definida, por lo que las lluvias continúan incluso durante los meses secos, influenciadas por el paso de frentes fríos o también conocidos como sistemas de latitudes medias.

