



Ministerio de Agricultura,  
Ganadería y Alimentación

Dirección de Información Geográfica,  
Estratégica y Gestión de Riesgos -DIGEGR-  
Centro de Información Estratégica Agropecuaria

Boletín 83

17 / 10 / 2025

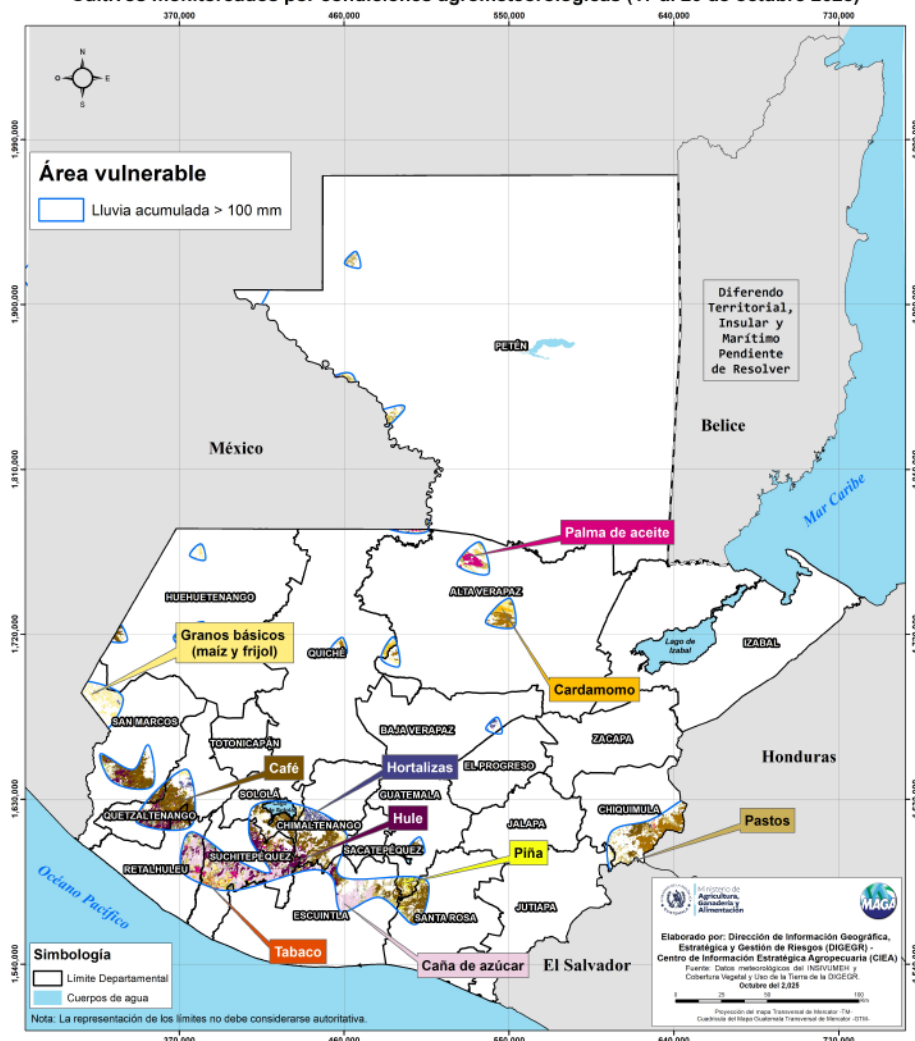
10:00 hrs.



## Boletín Agrometeorológico del 17 al 20 de octubre de 2025

Según el análisis agrometeorológico basado en el pronóstico del Instituto Nacional de Sismología, Vulcanología, Meteorología e Hidrología (INSIVUMEH) para este fin e inicio de semana, el Centro de Información Estratégica Agropecuaria ha identificado los cultivos que podrían verse afectados por lluvias acumuladas mayores a 100 milímetros. En los 110 municipios identificados, el MAGA mantendrá un monitoreo constante. Las zonas expuestas pueden visualizarse en el siguiente mapa.

Cultivos monitoreados por condiciones agrometeorológicas (17 al 20 de octubre 2025)



### Amenazas a cultivos



Departamentos de:

<b>Chiquimula:</b>	<b>Quetzaltenango:</b>
Esquipulas	Colomba
<b>Escuintla:</b>	<b>Santa Rosa:</b>
Escuintla	Pueblo Nuevo Viñas
<b>Suchitepéquez:</b>	<b>Retalhuleu:</b>
Patulul	San Andrés Villa Seca
Santa Bárbara	
Río Bravo	
Chicacao	
San José El Ídolo	
Santo Domingo Suchitepéquez	
<b>Chimaltenango:</b>	<b>Guatemala:</b>
Yepocapa	Villa Canales
<b>San Marcos:</b>	<b>Alta Verapaz:</b>
El Tumbador	San Pedro Carchá

### LAS FASES LUNARES EN LA AGRICULTURA



Cuarto Menguante del  
17 al 20 de octubre  
2025

**Tratamientos:** Es un buen momento para aplicar tratamientos biopreparados en las raíces, ya sea para prevenir o combatir plagas, o para estimular su desarrollo.

El INSIVUMEH pronostica para el territorio nacional neblina en las primeras horas de la mañana, cielo parcialmente nublado con ambiente cálido y húmedo durante el día, y lloviznas o lluvias con actividad eléctrica por la tarde y noche. Estas condiciones se deben a la influencia de baja presión, la entrada de humedad de ambos litorales y factores locales.

### Recomendaciones



En áreas con suelos saturados (altiplano y bocacosta), mantener los canales de drenaje limpios para evitar encharcamientos y afectaciones de cultivos.



No realizar labores agrícolas en terrenos con alta humedad para prevenir compactación del suelo y daño a las raíces.



La alta humedad puede favorecer la aparición de enfermedades en el ganado; se recomienda vigilar signos de hongos o infecciones y aplicar medidas de control a tiempo.

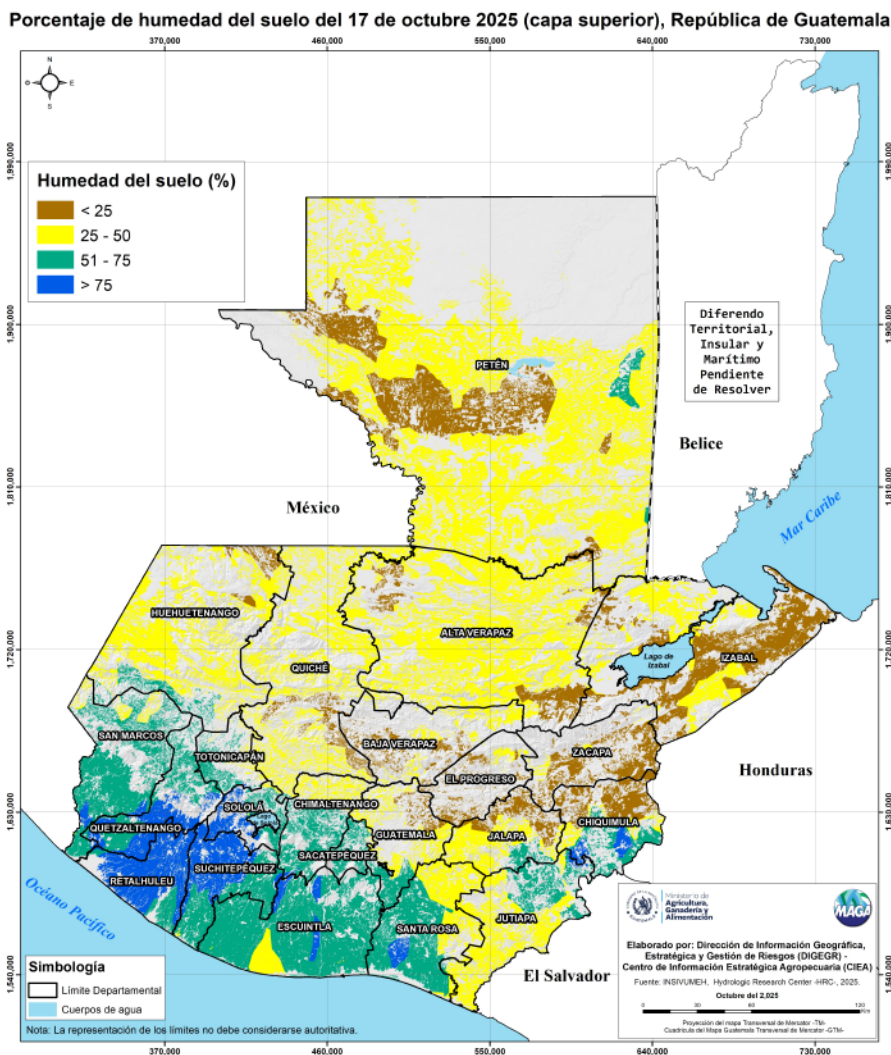


Revisar corrales, techos y sistemas de alimentación y agua para evitar afectaciones por lluvias intensas.

## Humedad del suelo

Según el mapa de humedad del suelo (0–30 cm), las zonas agrícolas de Quetzaltenango, Retalhuleu, Suchitepéquez y Sololá presentan niveles de humedad superiores al 75%, por lo que existe riesgo de inundaciones o deslizamientos ante lluvias adicionales debido a la saturación del suelo.

En contraste, en el oriente del país, especialmente en Zacapa y El Progreso, la humedad del suelo es inferior al 25%, lo que indica la finalización de la época lluviosa en esos sectores.



## ¿SABÍAS QUÉ?

En varias regiones del país, las lluvias han disminuido gradualmente, lo que ha permitido que los suelos comiencen a drenarse y faciliten las labores agrícolas. Sin embargo, en áreas como la **Bocacosta, Occidente, Altiplano Central y el sur de Chiquimula**, las **precipitaciones continúan** siendo persistentes, manteniendo niveles de **humedad del suelo superiores al 50 %**.

Estas condiciones podrían afectar el desarrollo de **cultivos sensibles al exceso de humedad**, generando la aparición de **hongos y enfermedades**, e incluso limitar las actividades pecuarias por la saturación de potreros y caminos rurales.

Además, para la próxima semana **se prevé un aumento de lluvias en las regiones del norte del país**, con precipitaciones que podrían extenderse durante varios días consecutivos.

