



Ministerio de Agricultura,  
Ganadería y Alimentación

Dirección de Información Geográfica,  
Estratégica y Gestión de Riesgos -DIGEGR-  
Centro de Información Estratégica Agropecuaria

Boletín 81

10 / 10 / 2025

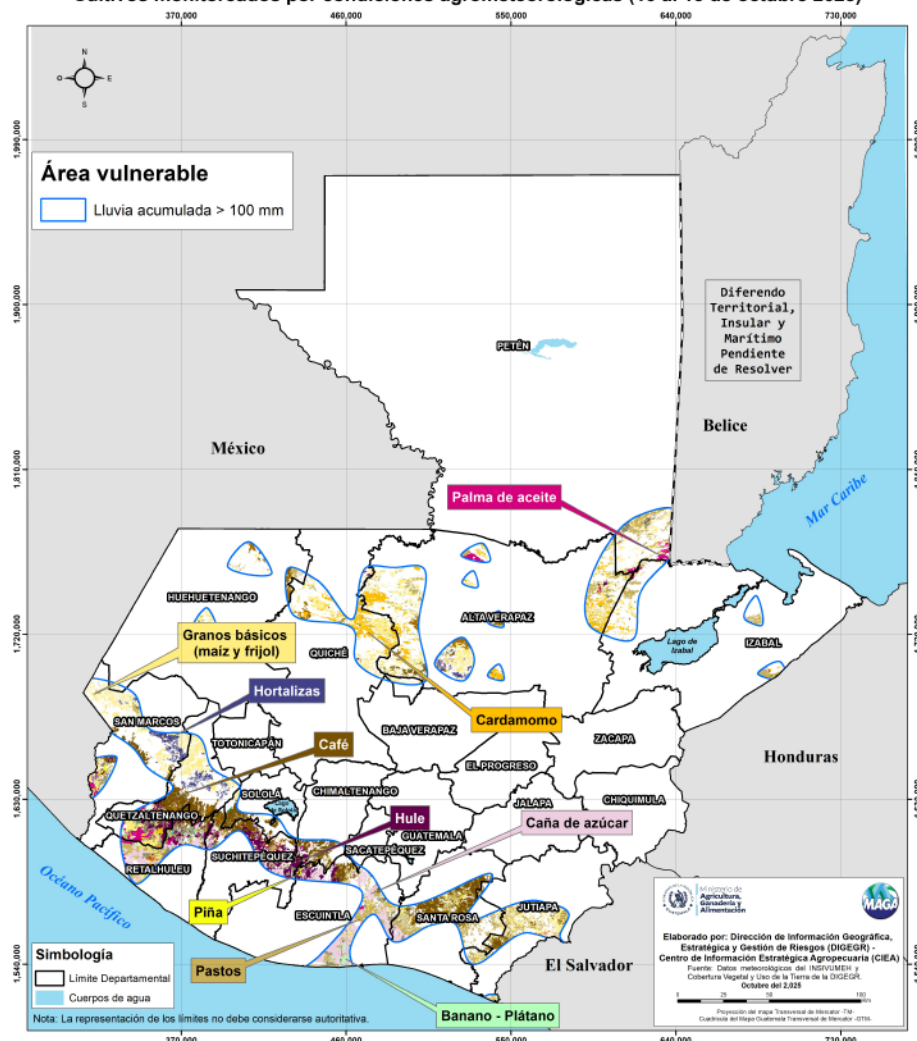
11:00 hrs.



## Boletín Agrometeorológico del 10 al 13 de octubre de 2025

Según el análisis agrometeorológico basado en el pronóstico del Instituto Nacional de Sismología, Vulcanología, Meteorología e Hidrología (INSIVUMEH) para este fin e inicio de semana, el Centro de Información Estratégica Agropecuaria ha identificado los cultivos que podrían verse afectados por lluvias acumuladas mayores a 100 milímetros. En los 151 municipios identificados, el MAGA mantendrá un monitoreo constante. Las zonas expuestas pueden visualizarse en el siguiente mapa.

Cultivos monitoreados por condiciones agrometeorológicas (10 al 13 de octubre 2025)



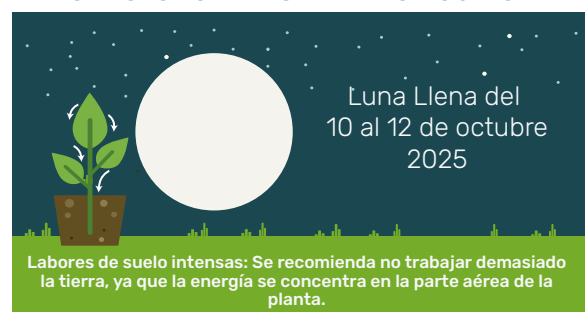
### Amenazas a cultivos



Departamentos de:

| Alta Verapaz:                            | Petén:                   | Retalhuleu:                     |
|--|--------------------------|---------------------------------|
| Cobán<br>Chahal<br>San Cristóbal Verapaz | San Luis                 | Retalhuleu                      |
| Escuintla:                               | Quiché:                  | Quetzaltenango:                 |
| Escuintla<br>Masagua<br>San José         | Uspantán<br>Chicamán     | Colomba<br>Coatepeque<br>Génova |
| Santa Rosa:                              | Suchitepéquez:           |                                 |
| Taxisco<br>Cuilapa                       | Santa Bárbara<br>Patulul |                                 |

### LAS FASES LUNARES EN LA AGRICULTURA



El INSIVUMEH pronostica niebla o neblina en las primeras horas de la mañana, con cielo parcialmente nublado y ambiente cálido y húmedo durante el día. Se esperan lloviznas o lluvias con actividad eléctrica por la tarde y noche en gran parte del país. Los suelos del sur y centro se encuentran saturados, por lo que podrían presentarse crecidas de ríos, inundaciones, deslizamientos y lahares en la cadena volcánica.

### Recomendaciones



Monitorear la humedad del suelo antes de realizar labores de siembra o aplicación de agroquímicos, para evitar compactación o lavado de nutrientes.



Revisar drenajes y zanjas en parcelas y caminos rurales para facilitar el flujo del agua y reducir el riesgo de inundaciones.



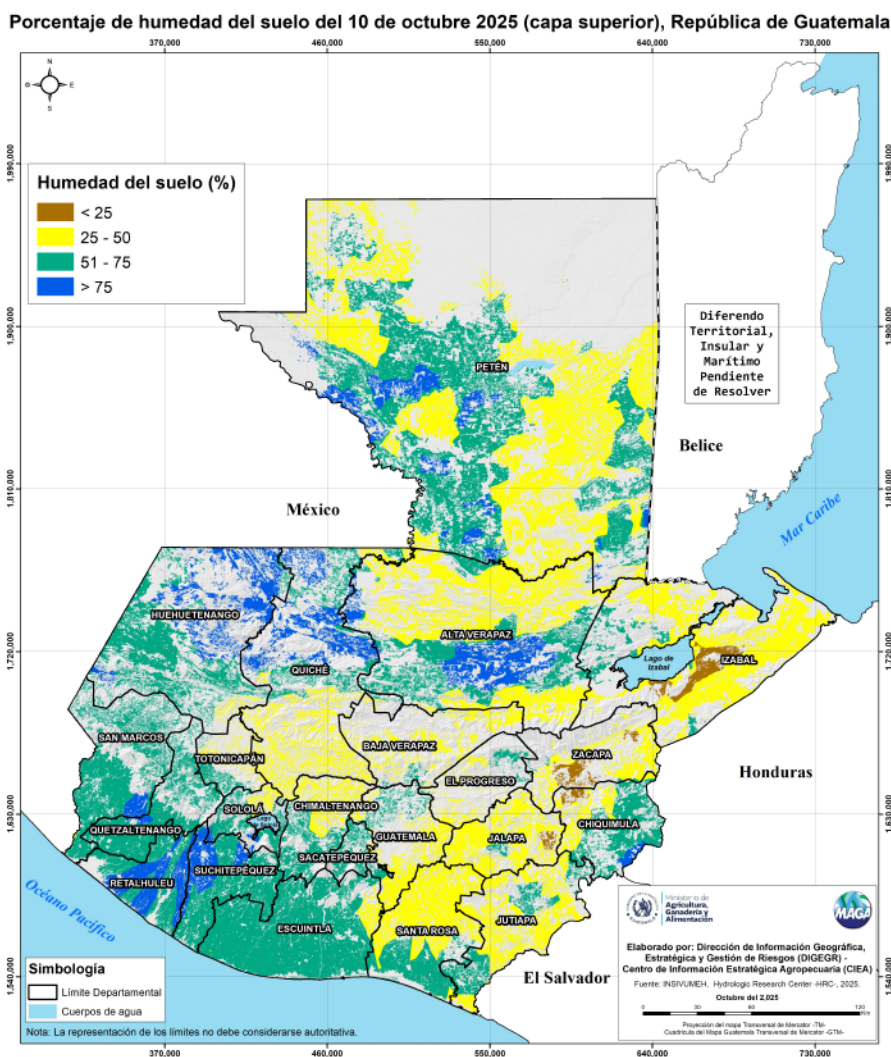
La alta humedad puede favorecer la aparición de enfermedades en el ganado; se recomienda vigilar signos de hongos o infecciones y aplicar medidas de control a tiempo.



Revisar corrales, techos y sistemas de alimentación y agua para evitar afectaciones por lluvias intensas.

## Humedad del suelo

Según el mapa de humedad del suelo (0-30 cm), las zonas agrícolas de Retalhuleu, Suchitepéquez, Alta Verapaz, Quiché y Huehuetenango presentan niveles de humedad superiores al 75%, lo que incrementa el riesgo de inundaciones repentinas ante nuevas lluvias. Otros departamentos con alta humedad del suelo, entre 51% y 75%, son Escuintla, Chiquimula, San Marcos, Quetzaltenango, Sololá y Sacatepéquez.



¿SABÍAS QUÉ?

Un alto porcentaje de humedad del suelo no solo afecta el crecimiento de los cultivos, sino que también puede **incrementar el riesgo de inundaciones y deslizamientos** en zonas agrícolas cuando supera el **75%**. Un suelo saturado pierde su capacidad de absorber agua, por lo que la lluvia adicional fluye rápidamente, **provocando erosión y afectaciones al ganado y cultivos**.

