



Ministerio de Agricultura,
Ganadería y Alimentación

Dirección de Información Geográfica,
Estratégica y Gestión de Riesgos -DIGEGR-
Centro de Información Estratégica Agropecuaria



Boletín 8

26 / 01 / 2026

11:00 hrs.



Boletín Agrometeorológico del 26 al 30 de enero 2026

Según el análisis agrometeorológico para la presente semana, el Centro de Información Estratégica Agropecuaria identificó cultivos potencialmente afectados por bajas temperaturas (menores a 5 °C), vientos fuertes (velocidades mayores a 35 km/h) y lluvias acumuladas superiores a 100 mm en algunas zonas de Izabal, Alta Verapaz y Petén. En los 234 municipios identificados, el MAGA mantendrá monitoreo constante, y las áreas venerables pueden observarse en el siguiente mapa.

Cultivos monitoreados por condiciones agrometeorológicas (26 al 30 de enero 2026)



Amenazas a cultivos



Departamentos de:

Huehuetenango:

Chiantla
Cuילו
Todos Santos Cuchumatán

Quiché:

Nebaj
Chichicastenango

San Marcos:

Tajumulco



Jutiapa:

Jutiapa
Moyuta
Asunción Mita

Escuintla:

Escuintla

Santa Rosa:

Chiquimulilla



Alta Verapaz:

Cobán
San Cristóbal Verapaz

Izabal:

Puerto Barrios

Petén:

San Luis Poptún

LAS FASES LUNARES EN LA AGRICULTURA



Según el pronóstico del INSIVUMEH, se prevé la presencia de viento frío del norte, de moderado a fuerte, con niebla o neblina en horas de la mañana y noche, así como cielo parcialmente nublado y lloviznas en regiones del norte y centro del país. Las lluvias estarán asociadas al paso de frentes fríos y al ingreso de humedad del Caribe, previéndose un nuevo frente a partir del sábado 31 que generará lluvias en las regiones Norte y Caribe.

Recomendaciones



Realizar riegos ligeros y frecuentes para conservar la humedad y evitar el estrés hídrico.



Reforzar el tutoreo y amarre en cultivos de tallo flexible o con alta carga de fruto (como tomate, pimiento y frutales jóvenes), a fin de evitar quiebres, volcamiento y daños por efecto de vientos.



Mantener refugios limpios y secos, renovando el material de cama para prevenir enfermedades respiratorias.

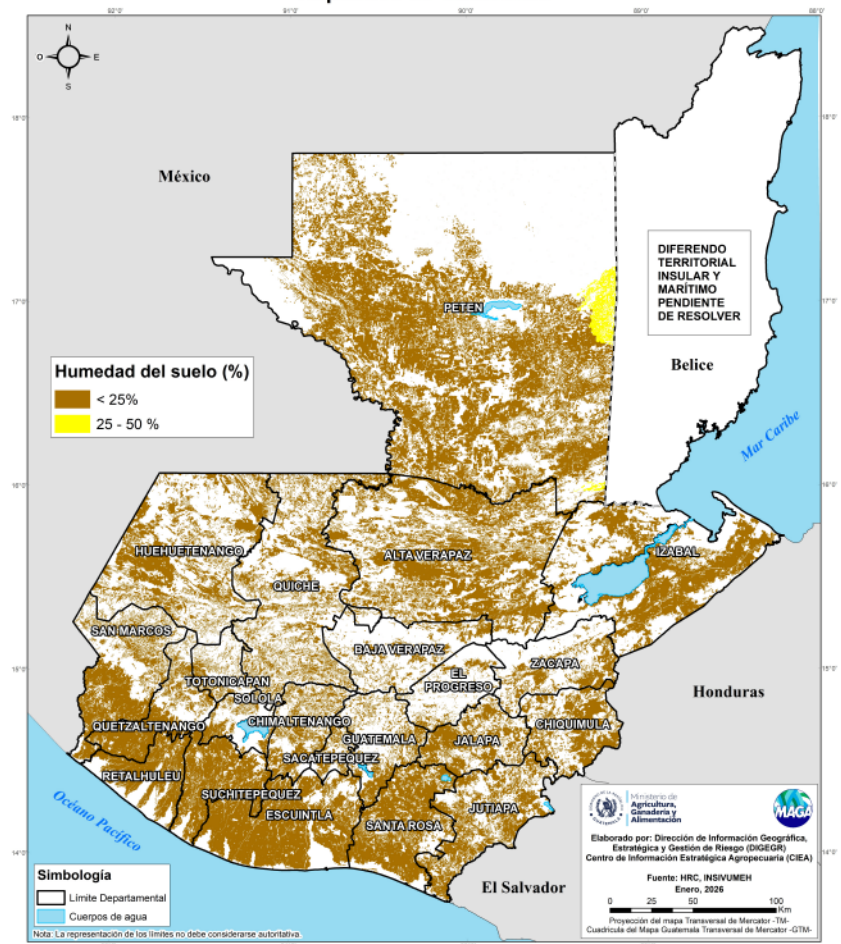


Rotar pastizales y suplementar con heno ante la reducción de forraje por el frío.

Humedad del suelo

Según el mapa de humedad del suelo, la mayoría de las áreas agrícolas presentan **valores inferiores al 25%**. Se recomienda mantener niveles adecuados de humedad, especialmente en suelos arenosos, donde la baja capacidad de retención y el drenaje excesivo incrementan el riesgo de déficit hídrico.

Porcentaje de humedad del suelo del 26 de enero de 2026 (capa superior)
República de Guatemala



¿SABÍAS
QUÉ?

En Guatemala, las bajas temperaturas y corrientes de aire frío a finales y principios de año pueden afectar significativamente la salud y productividad de los animales pecuarios, es decir, aquellos que se crían para la producción de alimentos, derivados de alimentos, o para la obtención de otros bienes y servicios.

Las personas que se dedican a la producción pecuaria, deben adoptar medidas preventivas que garanticen el bienestar de los animales.

Asimismo, debe tomar en cuenta la inspección diaria para prevenir corrientes de aire, debe reforzar las estructuras con buenos aislantes térmicos y mantenerse informado acerca de los pronósticos meteorológicos, para tomar acciones ante cambios bruscos de temperatura.

