



Ministerio de Agricultura,
Ganadería y Alimentación

Dirección de Información Geográfica,
Estratégica y Gestión de Riesgos -DIGEGR-
Centro de Información Estratégica Agropecuaria

Boletín 79

3 / 10 / 2025

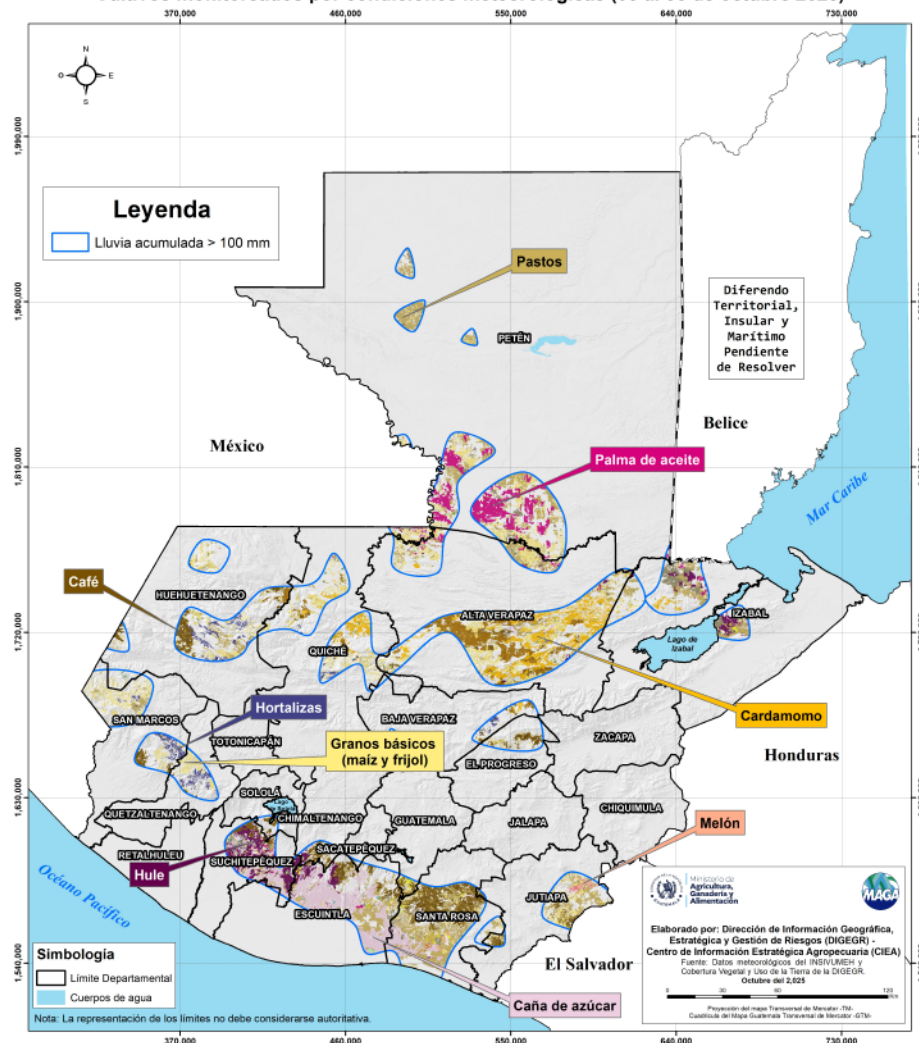
12:00 hrs.



Boletín Agrometeorológico del 3 al 6 de octubre de 2025

Basado en el pronóstico del INSIVUMEH para este fin de semana, un análisis agrometeorológico indica que varios cultivos en ciertas zonas podrían ser afectados por lluvias intensas. Se esperan acumulados de más de 100 milímetros, y en algunas áreas, incluso podrían superarse estos valores. En total, se han identificado 152 municipios en riesgo, y el MAGA (Ministerio de Agricultura, Ganadería y Alimentación) mantendrá un monitoreo constante en estas áreas.

Cultivos monitoreados por condiciones meteorológicas (03 al 06 de octubre 2025)



Amenazas a cultivos



Maíz - Frijol



Hortalizas



Cardamomo



Café



Caña de azúcar



Hule



Palma de aceite



Pastos

Departamentos de:

Alta Verapaz:

San Pedro Carchá
Cahabón
Cobán

Petén:

Sayaxché
La Libertad

Santa Rosa:

Taxisco
Pueblo Nuevo Viñas

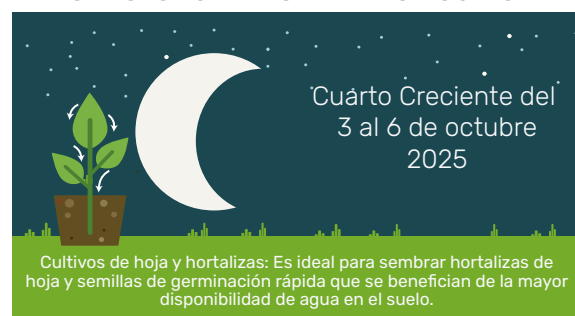
Escuintla:

Masagua
La Democracia
Santa Lucía Cotzumalguapa

Suchitepéquez:

Patulul

LAS FASES LUNARES EN LA AGRICULTURA



El **INSIVUMEH** informa que persisten condiciones inestables y lluviosas en el territorio nacional. Áreas con niebla o neblina en primeras horas de la mañana, parcialmente nublado alternando con nubosidad dispersa, ambiente cálido y húmedo durante el día, lloviznas y/o lluvias con actividad eléctrica en horas de la tarde y noche en el territorio nacional. Para la próxima semana, de acuerdo a los análisis realizados la nubosidad y la posibilidad de lluvias incrementan en el territorio nacional.

Recomendaciones



Priorizar el drenaje en parcelas ubicadas en zonas con humedad superior al 50%, para reducir el riesgo de encharcamiento y daños en raíces.



Evitar labores de labranza en suelos saturados, ya que esto provoca compactación y pérdida de estructura.



Favorecer prácticas de manejo que mejoren la aireación de los cultivos (podas de limpieza, surcado liviano).

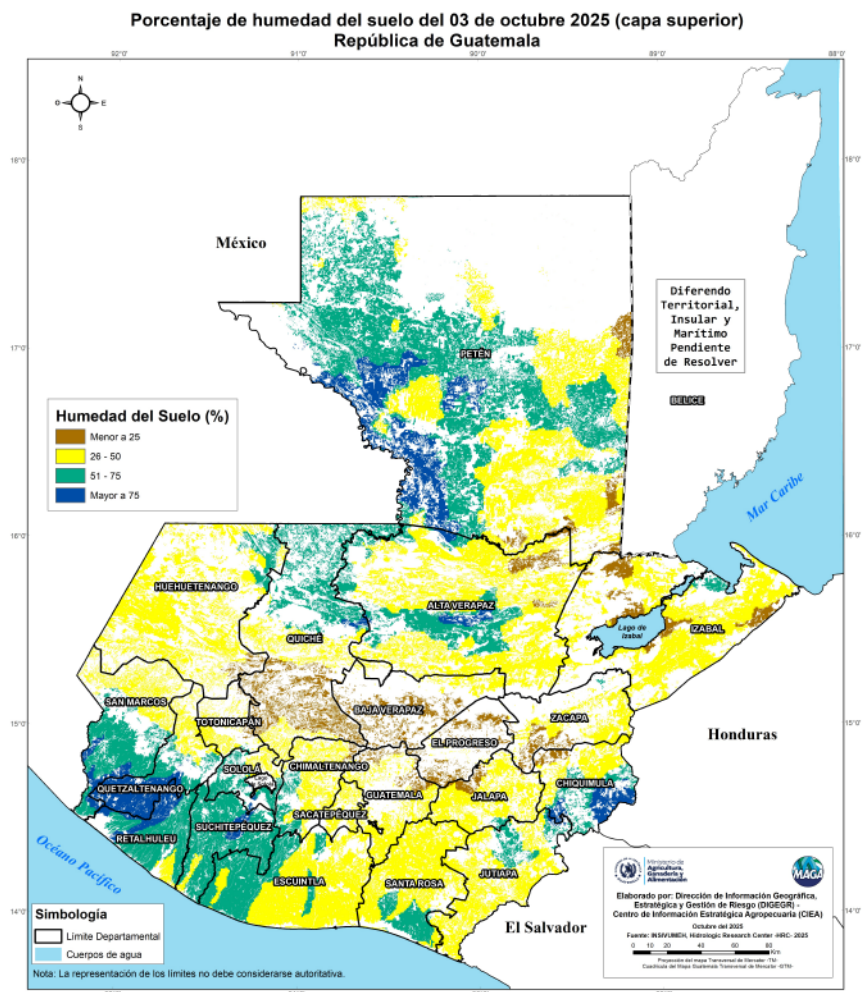


Resguardar reservas de alimento en lugares secos para evitar su deterioro.

Humedad del suelo

Según el mapa de porcentaje de humedad de humedad del suelo en la capa superficial (0–30 cm), se registra un contenido elevado de humedad en diversas zonas productivas del país, principalmente en **Petén, la Franja Transversal del Norte, la Bocacosta y el este de Chiquimula**, con valores que superan el **50 %** e incluso alcanzan más del **75 %**. Esto sugiere que muchos suelos agrícolas y pastizales han alcanzado su capacidad máxima de absorción, lo que implica que cualquier precipitación adicional escurrirá directamente sobre la superficie, incrementando el riesgo de encharcamientos, inundaciones y deslizamientos.

Dado que las lluvias se prevén constantes durante al menos los próximos quince días, y considerando que los suelos se encuentran saturados desde septiembre, incluso precipitaciones de baja intensidad **podrían generar pudrición de cultivos, proliferación de enfermedades fungosas y deterioro de pastizales.** En el sector pecuario, estas condiciones también incrementan el riesgo de problemas podales y respiratorios en el ganado.



¿SABÍAS QUÉ?

Las condiciones de lluvia a nivel nacional continuarán inestables por lo menos durante los próximos quince días.

Es crucial entender que no se necesita un sistema tropical para que Guatemala sufra afectaciones. Debido a los altos acumulados de lluvia en septiembre, gran parte de los suelos están saturados.

En consecuencia, incluso las precipitaciones de baja intensidad pueden provocar efectos negativos inmediatos, como encharcamientos o deslizamientos.

Existe la posibilidad de que este panorama lluvioso se mantenga durante todo el resto de octubre, aunque esto dependerá de las futuras actualizaciones meteorológicas.

