



Ministerio de Agricultura,
Ganadería y Alimentación

Dirección de Información Geográfica,
Estratégica y Gestión de Riesgos -DIGEGR-
Centro de Información Estratégica Agropecuaria

Boletín 78

29 / 09 / 2025

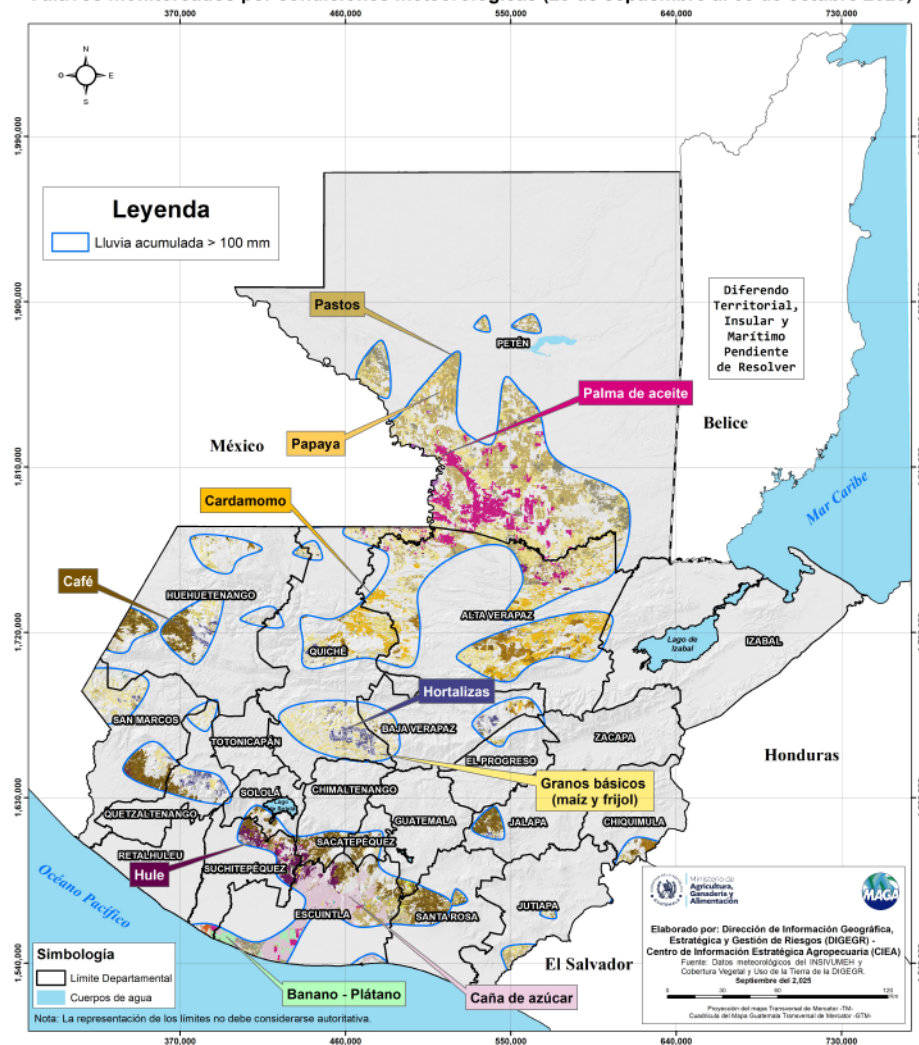
11:30 hrs.



Boletín Agrometeorológico del 29 de septiembre al 3 de octubre de 2025

Según el análisis agrometeorológico basado en el pronóstico del Instituto Nacional de Sismología, Vulcanología, Meteorología e Hidrología (INSIVUMEH) para esta semana, el Centro de Información Estratégica Agropecuaria ha identificado cultivos que podrían registrar acumulados superiores a 100 milímetros. En los 178 municipios identificados, el MAGA mantendrá un monitoreo constante. Las áreas expuestas pueden visualizarse en el siguiente mapa.

Cultivos monitoreados por condiciones meteorológicas (29 de septiembre al 03 de octubre 2025)



Amenazas a cultivos



Maíz - Frijol



Hortalizas



Cardamomo



Café



Banano



Plátano



Caña de azúcar



Hule



Palma de aceite



Pastos

Departamentos de:

Petén:

Sayaxché
San Luis
Las Cruces
San Francisco
La Libertad

Alta Verapaz:

Fray Bartolomé De Las Casas
Cobán
San Pedro Carchá
Cahabón

Escuintla:

Escuintla
Santa Lucía Cotzumalguapa

LAS FASES LUNARES EN LA AGRICULTURA



El INSIVUMEH pronostica niebla en horas de la mañana y noche, ambiente cálido y húmedo durante el día, así como lloviznas y lluvias con actividad eléctrica en la tarde y noche. Estas precipitaciones estarán asociadas a inestabilidad en el Pacífico, condiciones locales y al paso o acercamiento de una onda del Este a inicios de semana.

Recomendaciones



Almacenar granos en recipientes herméticos y limpios para prevenir hongos y micotoxinas.



Resguardar semillas y granos cosechados en bodegas ventiladas, lejos de humedad.



Monitorear niveles de oxígeno y calidad del agua en estanques, ya que las lluvias pueden alterar parámetros.

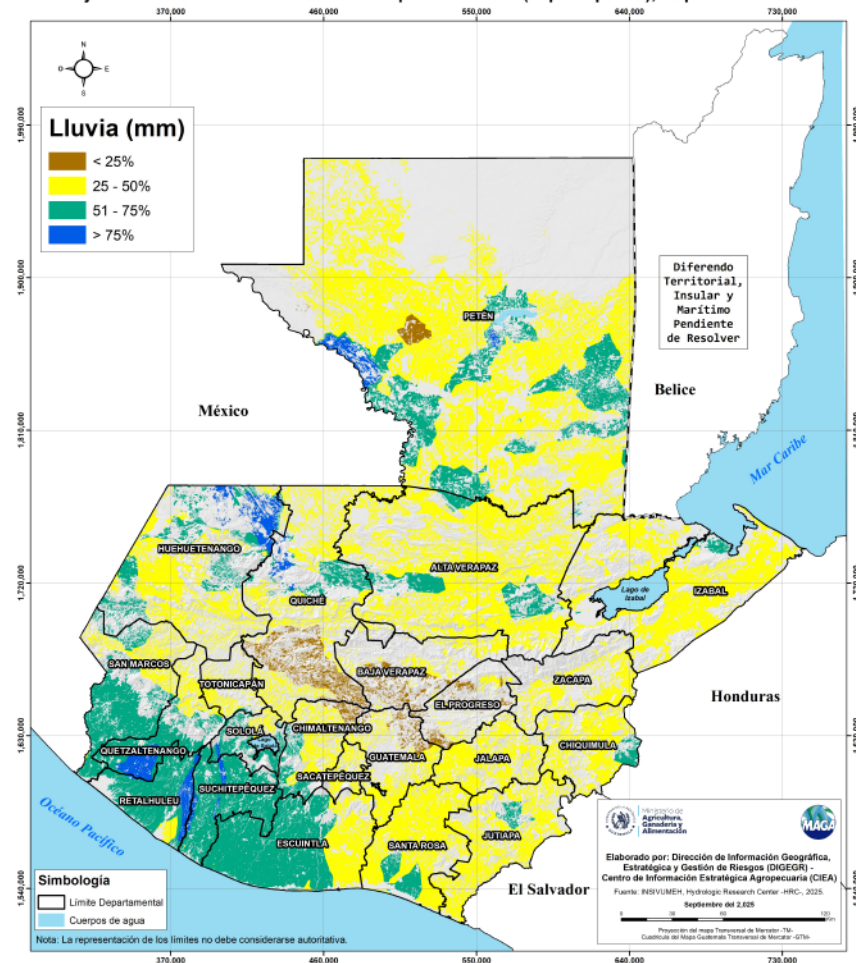


Revisar sistemas de ventilación en galpones para disminuir el impacto del calor y la humedad.

Humedad del suelo

Según el mapa de humedad del suelo en la capa superficial (0-30 cm), los departamentos de **Petén**, **Quetzaltenango**, **Retalhuleu**, **Quiché** y **Huehuetenango** registran niveles superiores al 75% en algunas áreas agrícolas, lo que incrementa el riesgo de inundaciones o desbordamientos de ríos si las precipitaciones persisten. Por su parte, los departamentos de **San Marcos**, **Sololá** y **Escuintla** presentan valores entre el 51% y el 75%, por lo que también podrían verse afectados en caso de continuar las lluvias.

Porcentaje de humedad del suelo del 29 de septiembre 2025 (capa superior), República de Guatemala



¿SABÍAS QUÉ?

Las lluvias de esta semana se prevén con mayor frecuencia, principalmente entre martes y miércoles, debido al paso de una onda del este. Además, se espera que las precipitaciones se presenten de manera más constante en comparación con la semana pasada.

En este contexto, resulta fundamental continuar aplicando técnicas que eviten la retención excesiva de humedad en suelos con alta saturación, con mayor preocupación en aquellas áreas donde la humedad se mantiene por arriba del 50%.

