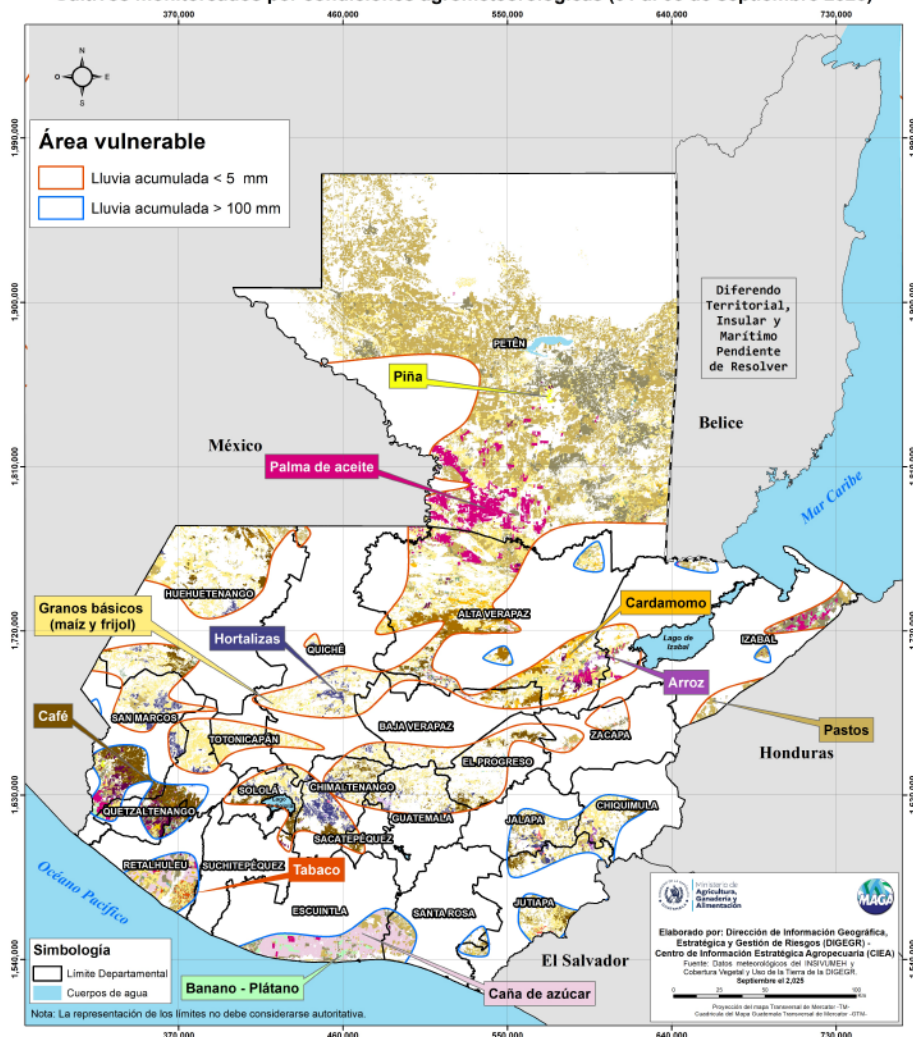


Boletín Agrometeorológico del 1 al 5 de septiembre de 2025

Según el análisis agrometeorológico basado en el pronóstico del Instituto Nacional de Sismología, Vulcanología, Meteorología e Hidrología (INSIVUMEH) para este inicio de semana, el Centro de Información Estratégica Agropecuaria ha identificado cultivos que podrían verse afectados por bajas precipitaciones, con acumulados menores a 5 milímetros. En los 137 municipios identificados, el MAGA mantendrá un monitoreo constante. Las áreas expuestas pueden visualizarse en el siguiente mapa.

Cultivos monitoreados por condiciones agrometeorológicas (01 al 05 de septiembre 2025)



Amenazas a cultivos



Departamentos de:

| Petén: | Izabal: | Alta Verapaz: |
|------------|--|--|
| Sayaxché | Livingston Los Amates Puerto Barrios El Estor | San Pedro Carchá Cahabón Panzós Fray Bartolomé De Las Casas Senahú |
| Quiché: | Santa Rosa: | Huehuetenango: |
| Ixcán | Chiquimulilla Taxisco | Barillas |
| Escuintla: | | |
| Masagua | | |

LAS FASES LUNARES EN LA AGRICULTURA



Las lluvias previstas para esta semana se asocian a: inestabilidad en el pacífico, condiciones locales y el paso o acercamiento de ondas del este de martes a miércoles. Por las lluvias previstas para esta semana no se descarta se continúen presentando: crecidas de ríos, inundaciones, deslizamientos de tierra y lahares en la cadena volcánica. Se contará con áreas con niebla o neblina en primeras horas de la mañana y horas de la noche, un ambiente cálido y húmedo durante el día, lloviznas y/o lluvias en horas de la tarde y noche en el territorio nacional.

Recomendaciones



Utilizar plantas que cubran el suelo (como leguminosas o gramíneas) ayuda a conservar la humedad del suelo y controlar la erosión.



Mantener un control regular de malezas mediante deshierbe manual, mecánico o prácticas agrícolas sostenibles, ya que muchas malezas actúan como hospederos de insectos plaga.



Asegurar el acceso constante a agua limpia y fresca, incrementando la disponibilidad en días con altas temperaturas.



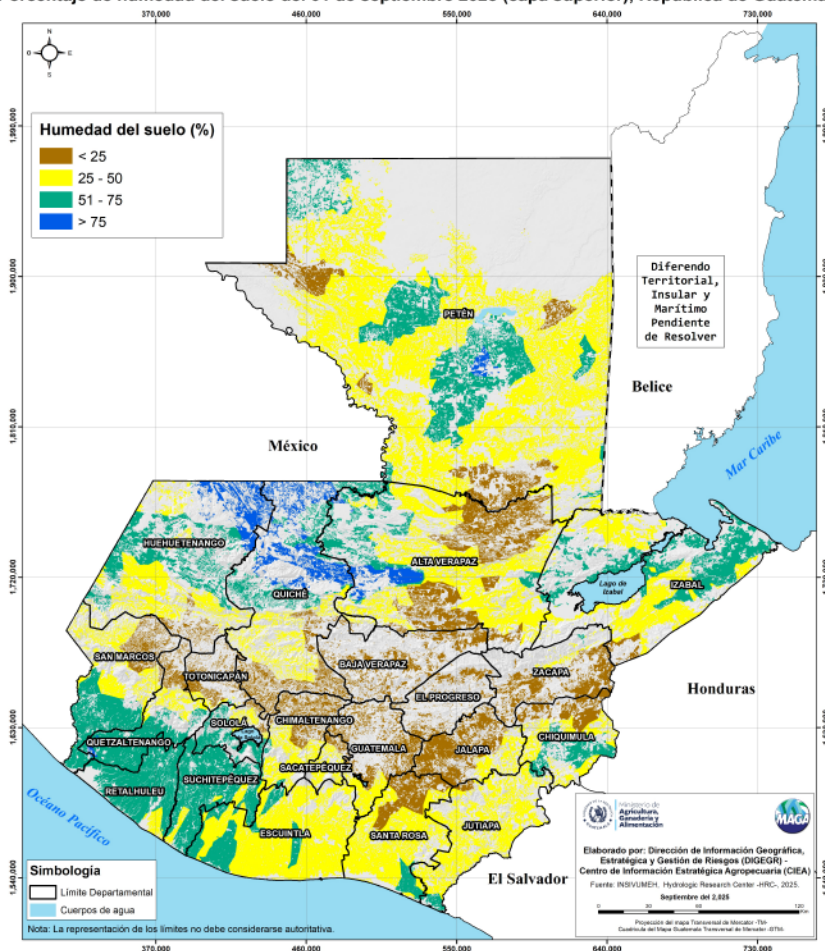
Implementar tratamientos antiparasitarios y mantener los corrales limpios y secos es fundamental.

Humedad del suelo

Según el mapa de humedad del suelo en la capa superficial (0–30 cm), se identifican niveles bajos de humedad (menor a 25%) en áreas agrícolas de Chiquimula, Zacapa, El Progreso, Jalapa, Guatemala, Quiché, Jutiapa Huehuetenango, Totonicapán, Santa Rosa, Alta Verapaz y Chimaltenango. Por ello, se recomienda evaluar la necesidad de riego, priorizando su aplicación durante las horas frescas del día.

Sin embargo, en algunos territorios agrícolas de Retalhuleu, San Marcos e Izabal se reportan niveles de humedad superiores al 75%. En estos casos, se sugiere mantener un monitoreo constante y realizar limpieza de drenajes para prevenir encharcamientos ante posibles lluvias.

Porcentaje de humedad del suelo del 01 de septiembre 2025 (capa superior), República de Guatemala



¿SABÍAS QUÉ?

Las lluvias en el país no se han presentado de forma generalizada. Esto puede estar asociado, a pequeña escala, con la influencia de los microclimas; a mediana escala, con la variabilidad climática; y a gran escala, con los efectos del cambio climático.

Como resultado, se han registrado precipitaciones muy irregulares: algunas se han manifestado en forma de eventos extremos, intensos y de corta duración, mientras que en otros periodos han predominado varios días consecutivos sin lluvia. Este escenario ha generado preocupación, especialmente por el deficiente establecimiento de la temporada lluviosa y la prolongación de la canícula.

