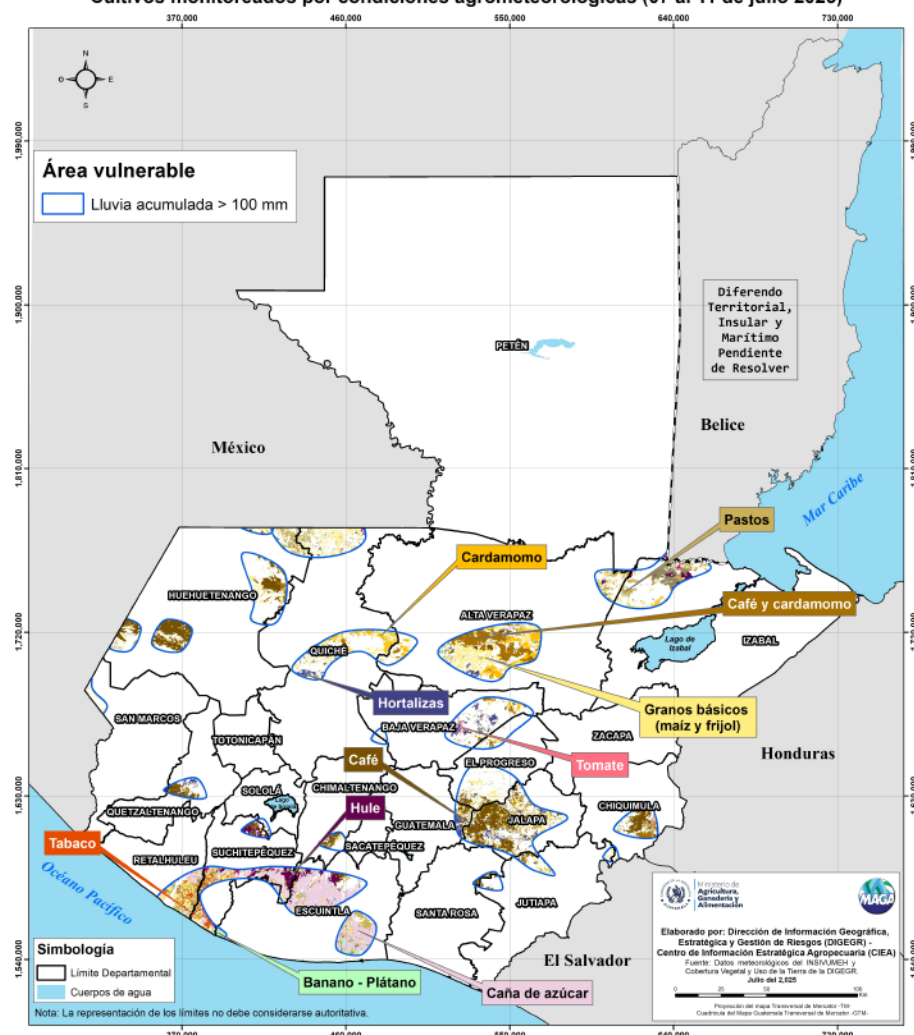


## Boletín Agrometeorológico del 7 al 11 de julio de 2025

Según el análisis agrometeorológico basado en el pronóstico del Instituto Nacional de Sismología, Vulcanología, Meteorología e Hidrología (INSIVUMEH) para esta semana, el Centro de Información Estratégica Agropecuaria ha identificado los cultivos que podrían verse afectados por lluvias acumuladas mayores a 100 milímetros. En los 107 municipios identificados, el MAGA mantendrá un monitoreo constante. Las zonas expuestas pueden visualizarse en el siguiente mapa.

Cultivos monitoreados por condiciones agrometeorológicas (07 al 11 de julio 2025)



### Amenazas a cultivos



### Departamentos de:

#### Alta Verapaz:

San Pedro Carchá  
Lanquín

#### Jalapa:

Jalapa  
Mataquescuintla  
San Pedro Pinula

#### Escuintla:

Santa Lucía Cotzumalguapa  
Masagua

#### Retalhuleu:

San Andrés Villa Seca

#### Huehuetenango:

Barillas

#### Quiché:

Ixcán

#### Suchitepéquez:

Patulul

#### Chiquimula:

Esquipulas

### LAS FASES LUNARES EN LA AGRICULTURA



El INSIVUMEH pronostica niebla o neblina en primeras horas de la mañana y noche, ambiente cálido y húmedo durante el día, y lluvias con actividad eléctrica por la tarde y noche. Las precipitaciones estarán asociadas a condiciones locales y al paso o acercamiento de ondas del este (lunes, martes y viernes). Se prevé que en algunas regiones del país continúe la disminución de lluvias durante la semana.

### Recomendaciones



Realizar drenajes superficiales o zanjas en áreas con pendientes suaves para evitar encharcamientos.



No realizar labores agrícolas en terrenos con alta humedad para prevenir compactación del suelo y daño a las raíces.



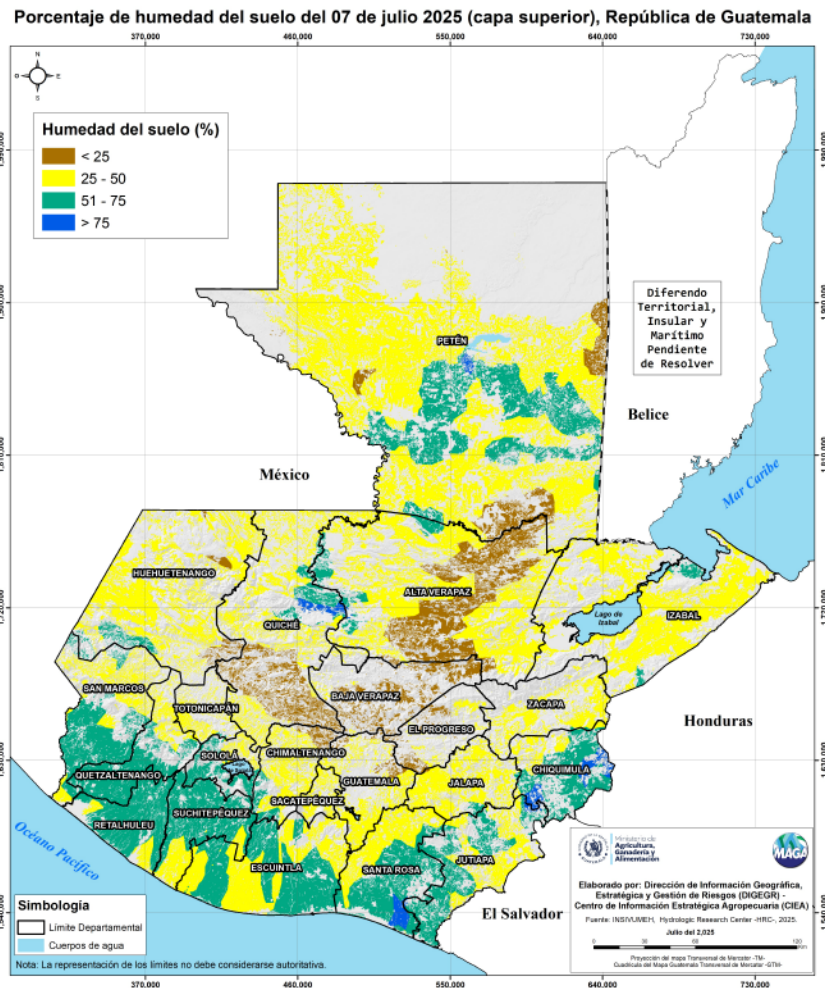
Supervisar signos de enfermedades asociadas a la humedad prolongada, como inflamación en la piel de las patas en bovinos o afecciones respiratorias en aves.



Asegurar que los corrales y galpones cuenten con buen drenaje y techos en buen estado para proteger a los animales.

## Humedad del Suelo

Según el mapa de humedad del suelo (0–30 cm de profundidad), áreas agrícolas de Quiché, Chiquimula y Santa Rosa registran niveles superiores al 75%, lo que eleva el riesgo de inundaciones ante nuevas lluvias. En San Marcos, Quetzaltenango, Sololá, Suchitepéquez, Escuintla, Retalhuleu, Santa Rosa y Jutiapa, la humedad supera el 50%, por lo que se recomienda mantener limpios los sistemas de drenaje. En contraste, algunas zonas agrícolas de Baja Verapaz, El Progreso, Alta Verapaz y el sur de Quiché presentan humedad por debajo del 25%, por lo que se sugiere evaluar riegos en horas frescas del día.



## ¿SABÍAS QUÉ?

La recolección de agua de lluvia es el proceso de interceptar, transportar y almacenar lluvia para uso futuro. La recolección de agua de lluvia es beneficiosa, ecológica y también es una práctica económica. En el sector del riego, la recolección de agua de lluvia tiene un potencial significativo para proporcionar beneficios ambientales y económicos.

- ▶ Mejorará el suelo del campo y el medio ambiente.
- ▶ Aumenta la fertilidad del suelo y reduce la necesidad de fertilizantes químicos.
- ▶ Aumenta el agua de pozo, repone las aguas subterráneas.
- ▶ Se aprovecha toda el agua que cae en el campo.
- ▶ Aumenta efectivamente la producción de cultivos.

