



Ministerio de Agricultura,
Ganadería y Alimentación

Dirección de Información Geográfica,
Estratégica y Gestión de Riesgos -DIGEGR-
Centro de Información Estratégica Agropecuaria

Boletín 102

22 / 12 / 2025

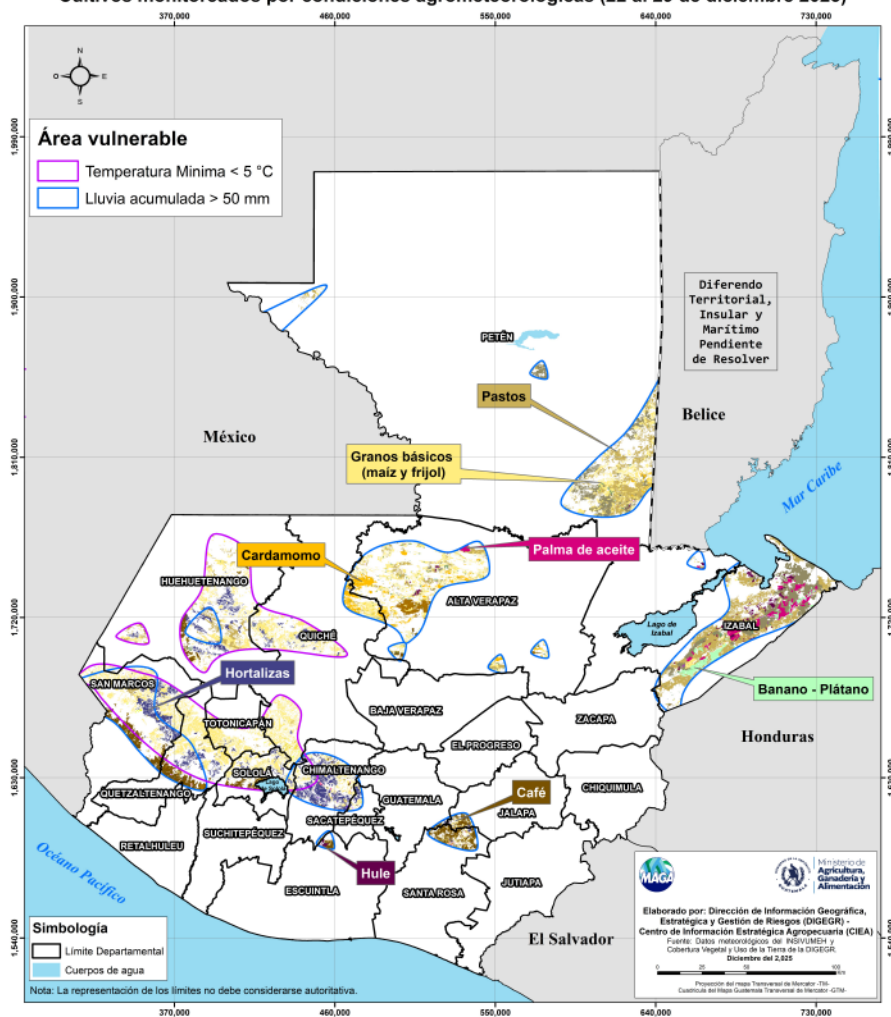
11:00 hrs.



Boletín Agrometeorológico del 22 al 29 de diciembre de 2025

Según el análisis agrometeorológico basado en el pronóstico del Instituto Nacional de Sismología, Vulcanología, Meteorología e Hidrología (INSIVUMEH), el Centro de Información Estratégica Agropecuaria identificó los cultivos que podrían verse afectados esta semana por temperaturas menores a 5 °C, acumulado de lluvia superior a 50 milímetros y continuidad de vientos fuertes. El MAGA mantendrá un monitoreo constante en los 158 municipios identificados. Las zonas vulnerables pueden visualizarse en el siguiente mapa.

Cultivos monitoreados por condiciones agrometeorológicas (22 al 29 de diciembre 2025)



Amenazas a cultivos



Departamentos de:

San Marcos:

Comitancillo
Concepción Tutuapa
El Quetzal
Esquipulas Palo Gordo
Ixchiguan
La Reforma

Huehuetenango:

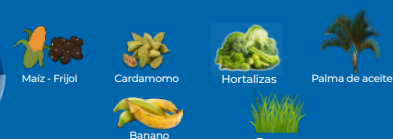
Aguacatán
Barillas
Chiantla
Colotenango
Concepción Huista
Culco

Quiché:

Chajul
Chicamán
Chiché
Chichicastenango

Quetzaltenango:

Almolonga
Cabricán
Cajolá
Cantel



Petén:

Dolores
La Libertad
Poptún
San Francisco
San Luis

Alta Verapaz:

Chisec
Cobán
Panzós

Izabal:

Livingston
Los Amates
Morales

LAS FASES LUNARES EN LA AGRICULTURA

Luna Nueva del
20 al 26 de diciembre
Cuarto Creciente del
27 de diciembre de 2025
al 2 de enero
de 2026

Descenso de la savia: La menor intensidad lumínica lunar hace que la savia descienda hacia las raíces, fortaleciendo el sistema radicular y la estructura general de la planta.

Según el pronóstico del INSIVUMEH, se esperan vientos fríos del norte de ligeros a moderados, presencia de niebla o neblina en horas de la mañana y la noche, así como condiciones parcialmente nubladas. A inicios de la semana podrían registrarse lloviznas o lluvias en regiones del norte al centro del país, asociadas a entrada de humedad de ambos litorales y condiciones locales. Las condiciones meteorológicas son favorables para que se presenten heladas meteorológicas, en los altiplanos central y occidental.

Recomendaciones



Cubrir suelos desnudos con residuos de cosecha o plástico agrícola para evitar que el viento arrastre la capa superficial del suelo.



Poner atención en los días totalmente despejados (días soleados), tardes frescas, poca humedad en el ambiente y viento ligero o en calma, ya que estas condiciones atmosféricas pueden dar un inicio a que se presenten heladas agrícolas en horas de la noche y madrugada.



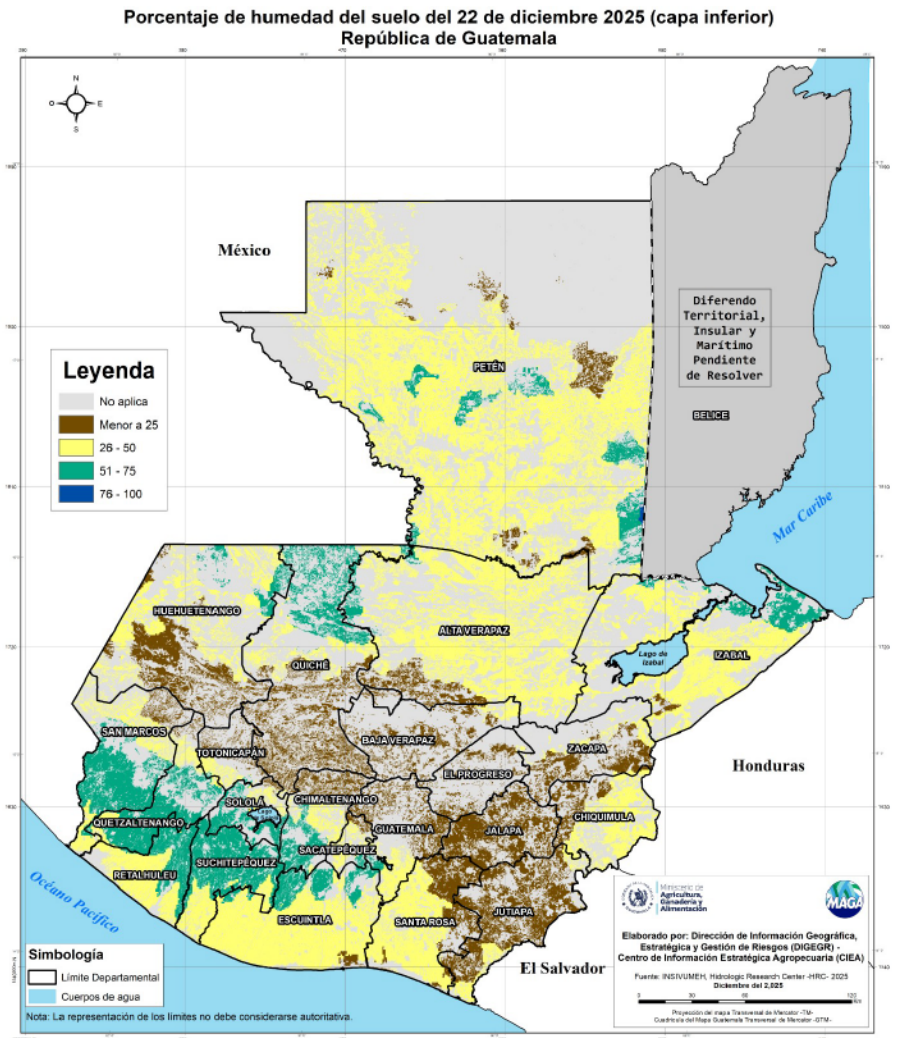
Proteger bebederos y comederos del viento para garantizar agua limpia y alimento seco.



Asegurarse que los animales tengan acceso a refugios que los protejan de los vientos fuertes y las bajas temperaturas, especialmente durante la noche.

Humedad del suelo

Según el mapa de humedad del suelo en la capa inferior, la mayor parte del territorio agrícola presenta niveles entre 26 y 50%. No obstante, en departamentos como Petén, Izabal, Quiché, Sololá, San Marcos, Suchitepéquez, Sacatepéquez y Escuintla se registran áreas con humedades superiores al 51 %, donde las lluvias podrían generar anegamientos. En estas zonas se recomienda mantener un monitoreo constante y resguardar cosechas y semillas para evitar impactos negativos en los cultivos por alta humedad.



¿SABÍAS QUÉ?

Las cortinas permiten controlar la ventilación de manera eficiente. Al mantener el aire caliente dentro del galpón, se reducen las pérdidas de energía y se optimiza el consumo de combustible en los sistemas de calefacción. Además, esta técnica contribuye a evitar problemas respiratorios y de estrés térmico en las aves y cerdos, lo que se traduce en un mejor rendimiento productivo.

