



Ministerio de Agricultura,
Ganadería y Alimentación

Dirección de Información Geográfica,
Estratégica y Gestión de Riesgos -DIGEGR-
Centro de Información Estratégica Agropecuaria

Boletín 10

02 / 02 / 2026

10:00 hrs.



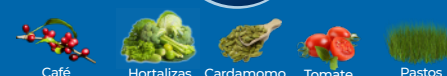
Boletín Agrometeorológico del 2 al 6 de febrero 2026

Según el análisis agrometeorológico basado en el pronóstico del Instituto Nacional de Sismología, Vulcanología, Meteorología e Hidrología (INSIVUMEH) para esta semana, el Centro de Información Estratégica Agropecuaria ha identificado los cultivos que podrían verse afectados por bajas temperaturas (menores a 5 °C) y vientos fuertes con velocidades superiores a 35 km/h. En los 268 municipios identificados, el MAGA mantendrá un monitoreo constante. Las zonas expuestas pueden visualizarse en el siguiente mapa.

Cultivos monitoreados por condiciones agrometeorológicas (02 al 06 de febrero 2026)



Amenazas a cultivos



Departamentos de:

Huehuetenango:

Chiantla
Barillas
Todos Santos Cuchumatán

Alta Verapaz:

San Pedro Carchá
Cobán
Tucurú

San Marcos:

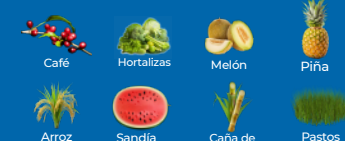
El Tumbador

Quiché:

Chajul

Jalapa:

Jalapa
Mataquescuintla



Santa Rosa:

Taxisco
Chiquimulilla
Pueblo Nuevo Viñas
Barberena
Cuilapa

Jutiapa:

Moyuta
Jutiapa
Asunción Mita

Escuintla:

Escuintla

Jalapa:

San Pedro Pinula

LAS FASES LUNARES EN LA AGRICULTURA



INSIVUMEH informa que se registrará frío durante la noche y madrugada, con viento del norte moderado a fuerte en disminución gradual. Habrá niebla o neblina en horas nocturnas y matutinas, nubosidad parcial en el Norte y Caribe, lluvias dispersas por humedad del Caribe y ascenso gradual de las temperaturas máximas a mediados de semana.

Recomendaciones



Evitar riegos nocturnos o de madrugada, ya que incrementan el riesgo de heladas, enfermedades fungosas y estrés radicular.



Aplicar coberturas orgánicas (paja, hojas, residuos) para mantener la temperatura del suelo, reducir la evaporación y prevenir erosión.



Mantener refugios limpios y secos, renovando el material de cama para prevenir enfermedades respiratorias.

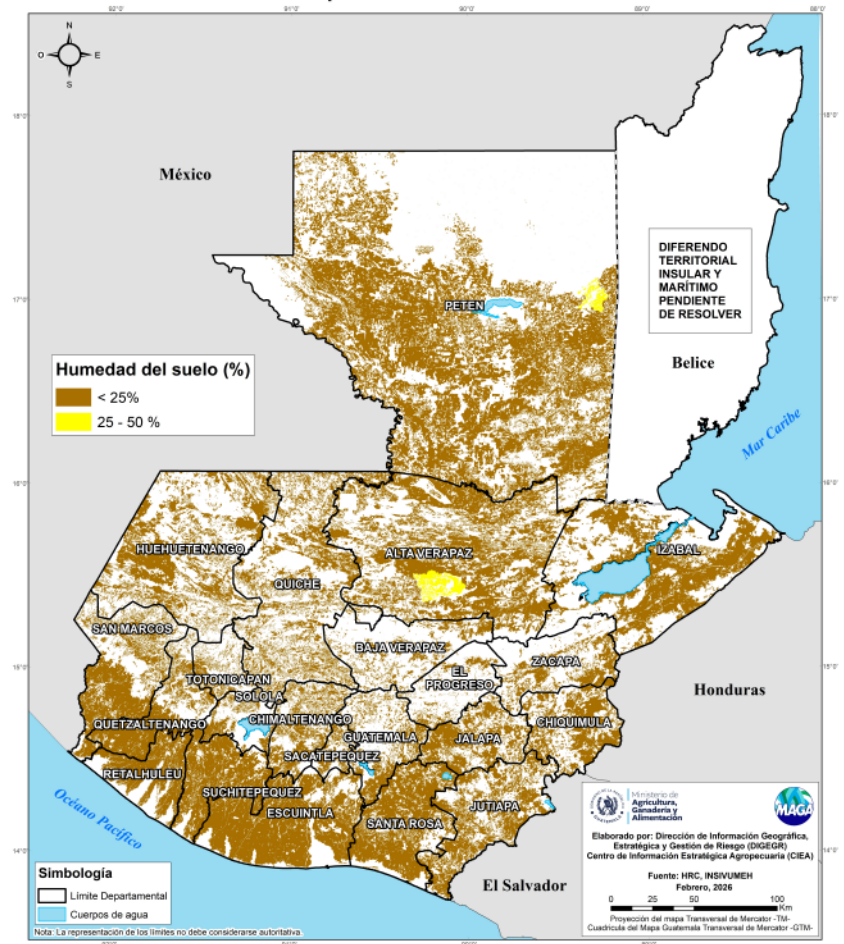


Rotar pastizales y suplementar con heno ante la reducción de forraje por el frío.

Humedad del suelo

Según el mapa de humedad, la capa superficial del suelo en la mayoría de las áreas agrícolas presenta valores por debajo del 25%. Se recomienda conservar la humedad del suelo, especialmente en suelos arenosos (donde la retención de agua es limitada debido al drenaje excesivo) y en zonas susceptibles a heladas, como el occidente del país, ya que mantener la humedad contribuye a reducir los impactos ante posibles heladas.

Porcentaje de humedad del suelo del 02 de febrero de 2026 (capa superior)
República de Guatemala



¿SABÍAS QUÉ?

En Guatemala existen las condiciones para que se presenten dos tipos de heladas que pueden afectar a los cultivos: la helada blanca y la helada negra.

Helada blanca: Se forma cuando hay bajas temperaturas y presencia de humedad. Produce pequeños cristales blancos (escarcha) que se adhieren a las plantas y frutos.

Helada negra: Ocurre cuando hay frío intenso y poca humedad, lo que impide la formación de escarcha. El frío seco daña los tejidos internos de las plantas, provocando un oscurecimiento o color negro característico, siendo la más dañina para los cultivos.

