

CENTRO DE INFORMACIÓN ESTRATÉGICA AGROPECUARIA

Fecha: **19 de noviembre 2020**

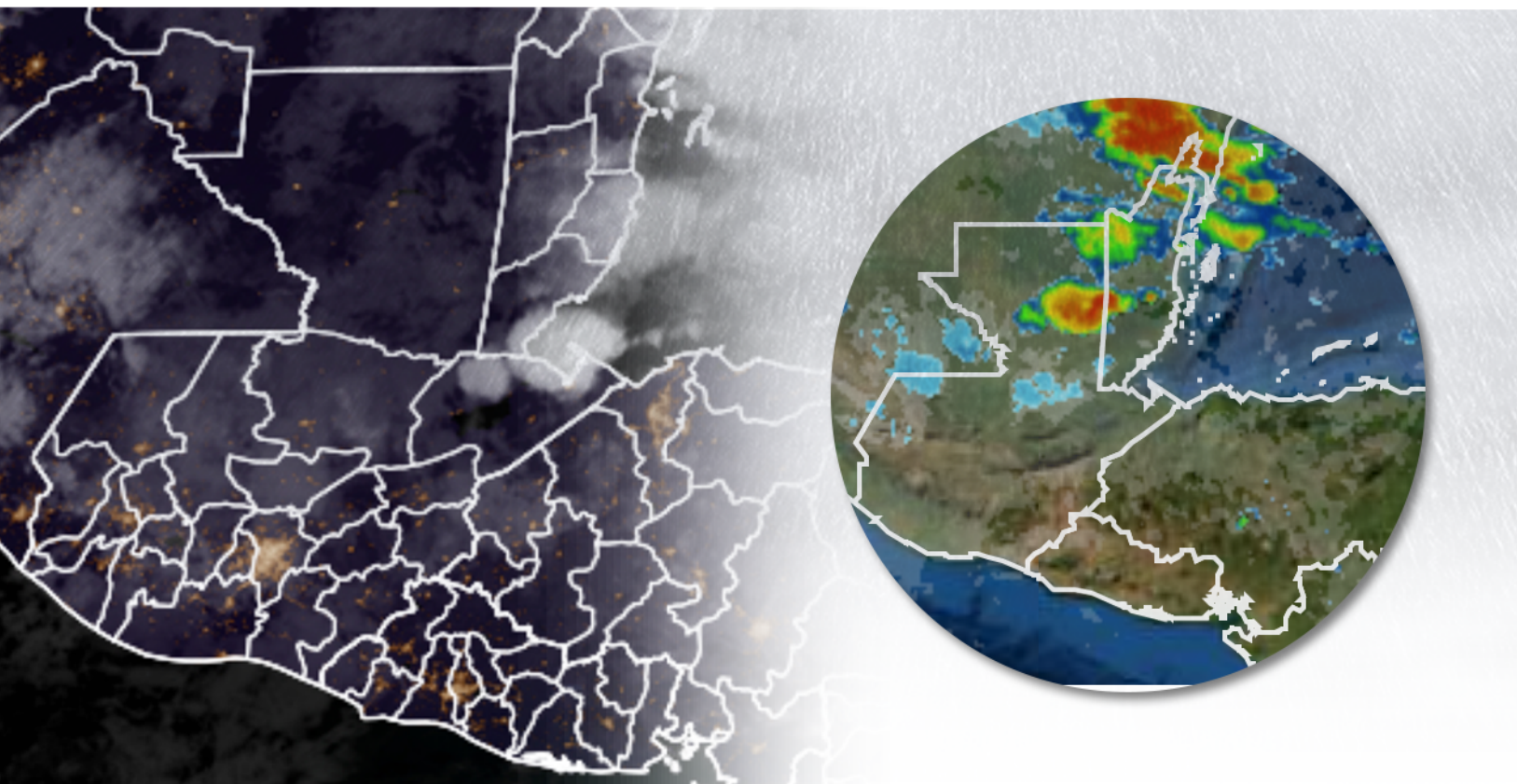
Hora: **10:00 horas**

SITUACIÓN ACTUAL DEL CLIMA

Según INSIVUMEH, continuarán los nublados parciales o totales con lluvias intermitentes, especialmente en los departamentos Petén, Izabal, Alta Verapaz, Baja Verapaz, Huehuetenango, Quiché, El Progreso, Zacapa, Jalapa y Chiquimula.

En el siguiente cuadro se muestran las lluvias acumuladas de las últimas 6 horas

Estación meteorológica	Registro de lluvias últimas 6 horas (mm)
Esquipulas, Chiquimula	34.6
Olopa, Chiquimula	31.1
Puerto Barrios, Izabal	10.2
San Agustín Chixoy, Alta Verapaz	8.9
Cobán, Alta Verapaz	7.4
El Porvenir, Libertad, Petén	6.6
Flores Aeropuerto, Petén	6.2
El Tigre, La Libertad, Petén	5.2
Chachaclún, San José, Petén	4.8
San José Aeropuerto, Puerto San José, Escuintla	4.2
La Fragua, Estanzuela, Zacapa	3.2
Los Altos, Quetzaltenango	3.2
Huehuetenango	3.1



CENTRO DE INFORMACIÓN ESTRATÉGICA AGROPECUARIA

Fecha: 19 de noviembre 2020

Hora: 10:00 horas

RECOMENDACIONES SANITARIAS PARA LOS DIFERENTES SECTORES

CUIDADO DE ANIMALES VIVOS

Generalidades

- ◆ En cualquier escenario, alimentar a los animales. Evitar que consuman alimentos contaminados o plantas tóxicas.
- ◆ Implementar un plan de vacunación y desparasitación para prevenir enfermedades comunes en animales de la región.
- ◆ No permitir que los animales deambulen individualmente o en grupos en zonas afectadas.
- ◆ Llevarlos a albergues comunitarios o los establecidos por las autoridades locales.
- ◆ En los casos posibles localizar al propietario.
- ◆ Al rescatar un animal, proveer de agua y alimento, revisar que no tenga lesiones y llevarlos a un refugio seguro.



¿QUÉ HACER SI LOCALIZA ANIMALES MUERTOS?

- ◆ Evitar tocarlos o moverlos.
- ◆ Abstenerse de consumir carne de animales que murieron durante el desastre.
- ◆ Evitar tomar agua de cualquier río, lago o charco que esté dentro de las áreas afectadas.
- ◆ No permitir que los animales vivos tengan contacto con animales muertos.
- ◆ Desechar de forma segura los animales muertos y todos los objetos que hayan sido afectados por el agua y puedan generar plagas.



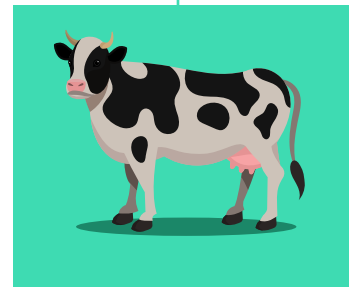
CENTRO DE INFORMACIÓN ESTRATÉGICA AGROPECUARIA

Fecha: **19 de noviembre 2020**

Hora: **10:00 horas**

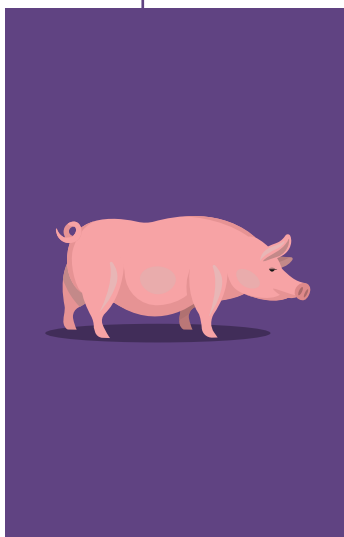
Sector Bovino

- ◆ Movilizar a los animales a lugares seguros o altos.
- ◆ Evitar que los bovinos deambulen por las calles y orillas de ríos o quebradas.
- ◆ Proveer alimento y agua limpia.
- ◆ Si existen nacimientos de terneros, asegurar la buena curación del ombligo hasta su cicatrización para evitar infecciones posteriores.
- ◆ Plan de vacunación y desparasitación contra carbunclo para todo el hato, Leptospirosis (2 dosis si es primovacuna, intervalo de 90 días) y Clostridiales.
- ◆ Administración de vitaminas AD3E y vitaminas de complejo B.
- ◆ Tratamiento de infecciones de pezuñas.



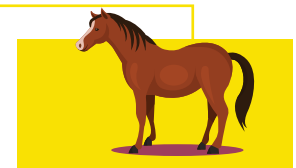
Sector Porcino

- ◆ Colocar a los cerdos en corrales en lugares seguros.
- ◆ Proveer alimento y agua limpia.
- ◆ Al momento de trasladar a los cerdos a un corral nuevo, se recomienda desparasitarlos y, a los lechones, a partir de los 15 días de vida vacunarlos contra la neumonía porcina.
- ◆ Además, las condiciones de hacinamiento y frío van a predisponer a la aparición de:
 - Enfermedades respiratorias para lo cual se recomienda el uso de antibióticos ante cualquier síntoma.
 - Se puede presentar diarreas en los lechones, para lo cual se debería contar con antibióticos y coccidiostáticos.
 - Aparición de sarna y piojos, para lo cual se debería contar con antiparasitario.
- ◆ Reportar de inmediato cualquier caso de enfermedad individual o de un grupo de cerdos que presenten elevada mortalidad, ampollas o vesículas en hocico, pezones o patas; fiebre, moretes en la piel, si están amontonados, sin apetito, friolentos, tristes, caminan en círculo, presentan agresividad, diarrea o sangrados.

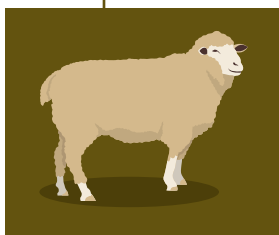


Sector Equino

- ◆ Colocar o llevar a los animales a lugares seguros o altos.
- ◆ Proveer alimento y agua limpia.
- ◆ Aplicación de vacuna y desparasitante para la prevención de Encefalitis Equina



Sector de Pequeños Ruminantes (ovejas y cabras)



- ◆ Movilizar a los animales a lugares altos y seguros.
- ◆ Evitar que deambulen por las calles, a orillas de ríos o quebradas.
- ◆ Proveer alimento y agua limpia.
- ◆ Realizar desparasitación interna.
- ◆ Aplicar vitaminas liposolubles e hidrosolubles.
- ◆ Aplicar tratamiento en caso de que se presenten afecciones en pezuñas.
- ◆ Se recomienda vacunar contra enfermedades clostridiales.

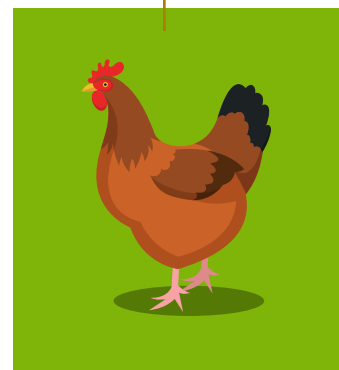
CENTRO DE INFORMACIÓN ESTRATÉGICA AGROPECUARIA

Fecha: **19 de noviembre 2020**

Hora: **10:00 horas**

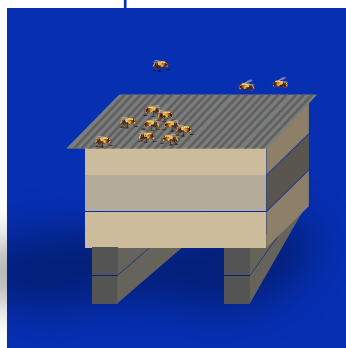
Sector Avícola

- ◆ Poner en corrales o jaulas a las aves que estén sueltas.
 - Si existe riesgo de inundación en la galera, evacuar a todas las aves a un lugar más seguro.
 - Utilizar canastos o redes para transportar a las aves.
 - Colocar cortinas (plástico negro u otro material que sea impermeable) en las galeras de aves, para evitar corrientes de aire y/o azote la lluvia.
 - Almacenar y resguardar el alimento en lugares alejados del agua, utilizando los mismos costales de alimento y colocándolos en áreas secas sobre tarimas, si es posible.
 - Proveer alimento y agua limpia.



Sector Apícola

- ◆ Trasladar las colmenas a otro lugar sin riesgos de inundaciones.
- ◆ Abrir la colmena el menor tiempo posible.
- ◆ Colocar las colmenas con una leve inclinación hacia el suelo. Para que el agua corra y no se acumule en la tapa.
- ◆ Si hay colmenas con tapas dañadas, se debe colocar un plástico debajo.
- ◆ En el caso de los apicultores que tengan miel almacenada, se recomienda poner los barriles o recipientes sobre tarimas. Debe proteger los contenedores del agua y la humedad, no dejarlos directamente sobre el piso.



Sector Acuícola

- ◆ Vigilar el nivel de agua en los estanques de sus cultivos.
- ◆ Resguardar el concentrado en lugares secos y elevados.
- ◆ Si encuentra animales muertos, entiérrelos en fosas y aplique cal.
- ◆ Implementar circuitos cerrados de agua para reutilizar y reciclar dentro de la finca y evitar el ingreso de posibles enfermedades en insectos.
- ◆ Para los peces que aun estén presentes en los estanques, puede transferirlos a estanques cerrados (tinacos, jaulas, otros) en lo que se logre disminuir el desbordamiento del agua.
- ◆ Mantener drenajes destapados.
- ◆ Tratar de mantener los estanques a su nivel.
- ◆ Mantener el sifón limpio para evitar que se tape por suciedad o material externo.

