



CENTRO DE INFORMACIÓN ESTRATÉGICA AGROPECUARIA

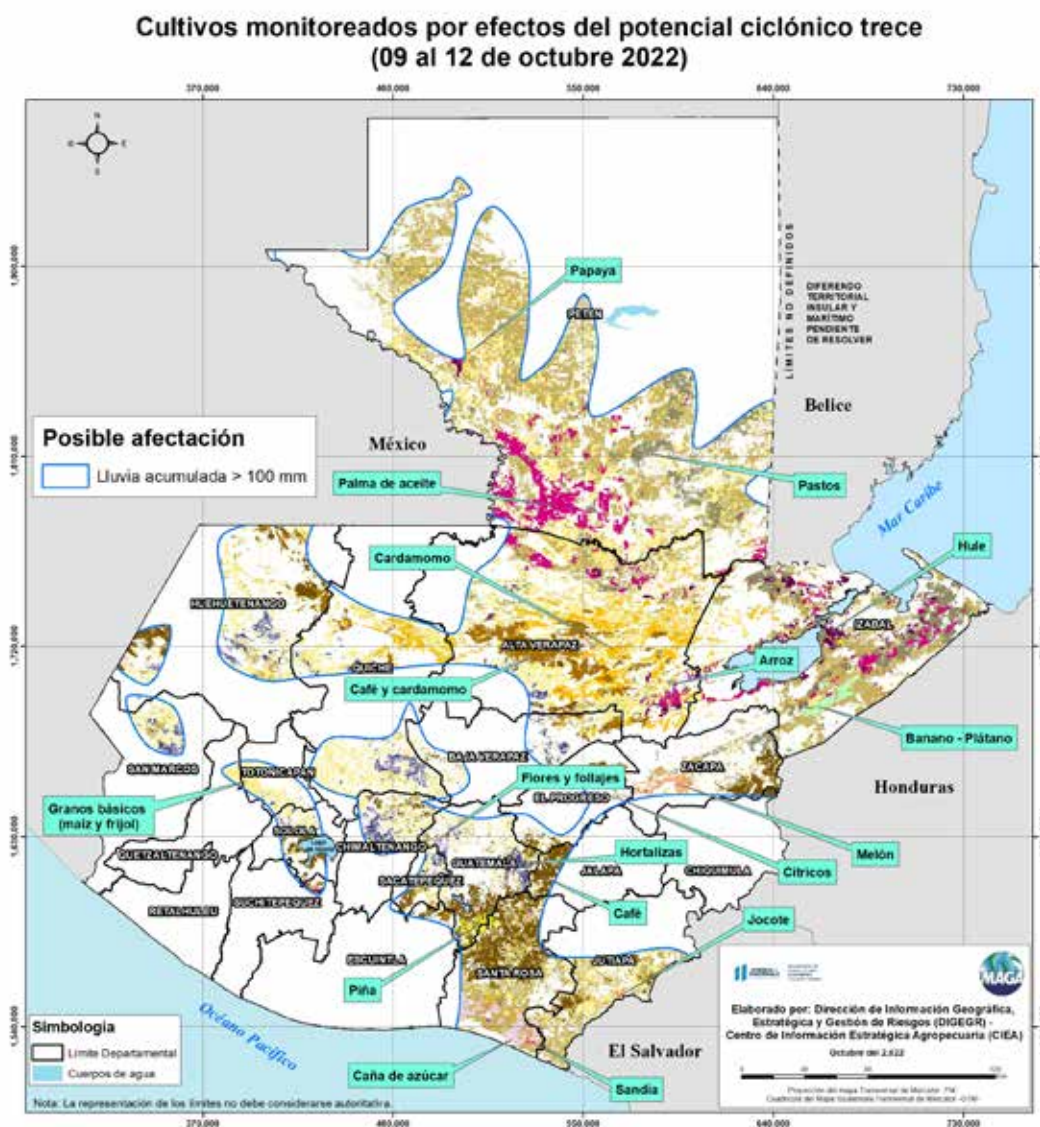
Alerta No. 6

Fecha: 6 de octubre de 2022

Hora: 15:30

POTENCIAL CICLÓNICO TRECE

De acuerdo al análisis agrometeorológico por efectos del potencial ciclónico trece, el Centro de Información Estratégica Agropecuaria identificó los cultivos expuestos a daños por la amenaza de lluvias. Estos pueden visualizarse en el siguiente mapa:



En estas áreas (206 municipios) el MAGA mantendrá monitoreo constante ante posibles daños a cultivos (maíz, frijol, café, cardamomo, banano, hortalizas, piña, plátano, melón, sandía, jocote, cítricos, arroz, papaya, flores, follajes, caña de azúcar, hule, palma de aceite y pastos), especialmente en los municipios de La Libertad, Sayaxché, San Luis del departamento de Petén; Livingston y Morales de Izabal; San Pedro Carchá y Fray Bartolomé De Las Casas de Alta Verapaz.



CENTRO DE INFORMACIÓN ESTRATÉGICA AGROPECUARIA

Alerta No. 6

Fecha: 6 de octubre de 2022

Hora: 15:30

HECTÁREAS DE CULTIVOS MONITOREADAS POR DEPARTAMENTOS

Por el aumento de lluvias se están monitoreando 2.55 millones de hectáreas de las cuales el 24.7% son granos básicos (maíz y frijol), el 9% café, el 5.8% cardamomo, 19.5% otros cultivos (palma de aceite, hortalizas, hule, caña de azúcar, banano, plátano, papaya, melón, arroz, piña, entre otros). El 41.8% restante son pastos (riesgo para el sector pecuario).

Ciclo de primera, maíz y frijol

El ciclo está llegando a su culminación en las regiones de Occidente y Altiplano Central. Es importante resaltar las buenas prácticas de almacenamiento para evitar la humedad que propicia la aparición de hongos e insectos.

Ciclo de segunda (postrera), maíz y frijol

En departamentos como Petén, Izabal, Región Central, este de Alta Verapaz y Norte de Quiché, el ciclo se encuentra entre el 50 y 80% de avance, representando un momento determinante en el rendimiento del maíz. Al oeste de Alta Verapaz se encuentra entre el 30 al 60%. Es importante preparar los terrenos para manejar la humedad y evitar que la vegetación sufra estrés por suelos anegados.

Departamento	Hectáreas monitoreadas
Petén	831,697
Alta Verapaz	475,243
Izabal	335,578
Santa Rosa	190,880
Quiché	127,094
Huehuetenango	120,118
Jutiapa	99,517
Guatemala	77,702
Zacapa	64,575
Chimaltenango	42,889
Baja Verapaz	34,162
San Marcos	24,039
El Progreso	23,274
Jalapa	22,998
Totonicapán	21,181
Sololá	20,209
Sacatepéquez	18,276
Escuintla	7,086
Quetzaltenango	4,891
Suchitepéquez	4,222
Chiquimula	2,569
Total	2,548,199



Ciclo de segunda (postrera), frijol

En los primeros 20 días de octubre, el frijol presenta diferente avance según el territorio: entre el 10 al 30% en el departamento de Zacapa; oscila entre el 30 y 50% en departamentos como Quiché, Jalapa, Chiquimula y Jutiapa; entre el 40 y 60% en Baja Verapaz, El Progreso y Santa Rosa; mientras que en Chimaltenango ya ha alcanzado entre el 70 y 80% de avance en su ciclo agrícola. Es importante vigilar de forma constante las estructuras que permiten el desarrollo vertical del frijol para asegurar que los vientos y lluvias esperadas no afecten su crecimiento.



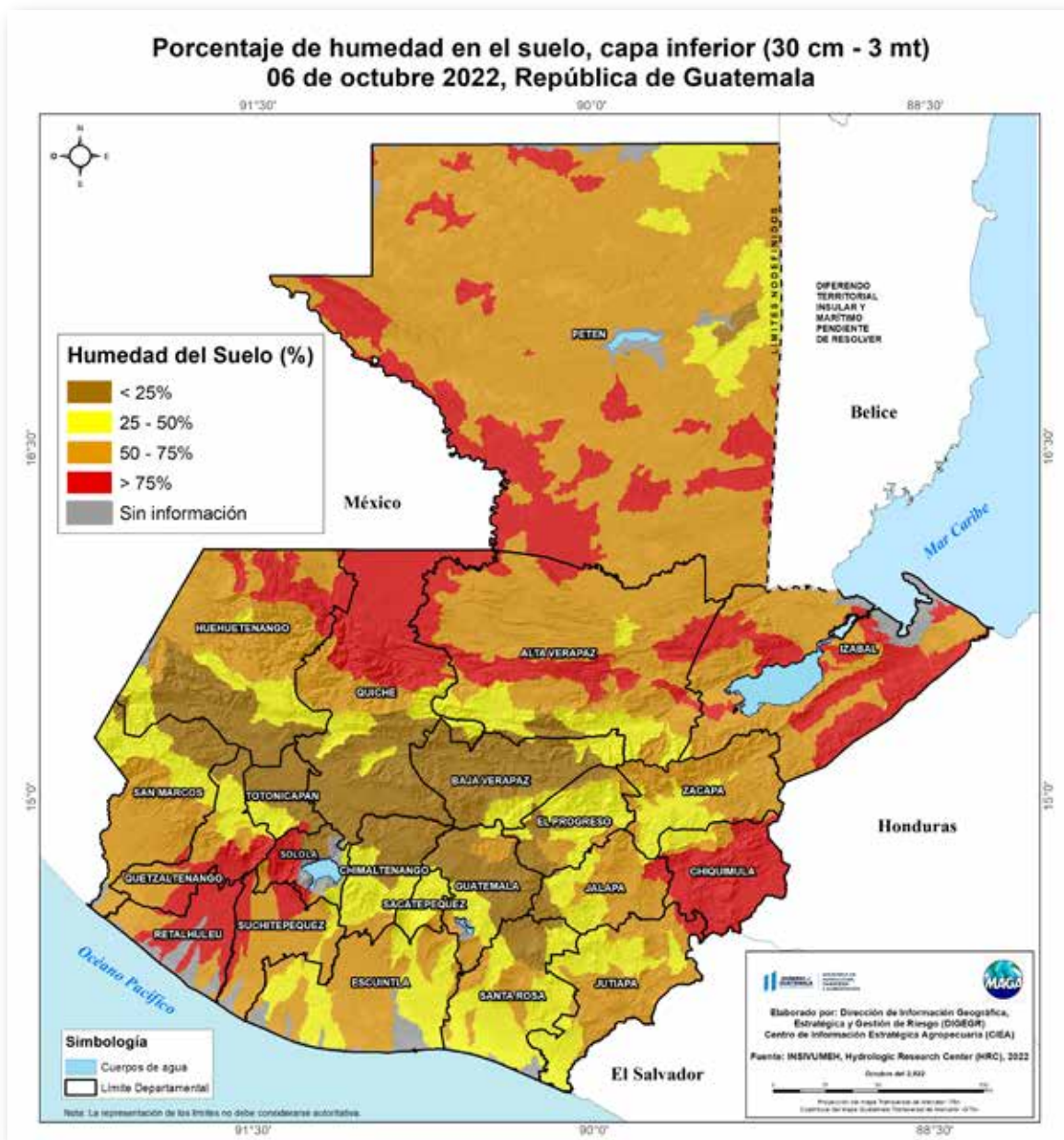
CENTRO DE INFORMACIÓN ESTRATÉGICA AGROPECUARIA

Alerta No. 6

Fecha: 6 de octubre de 2022

Hora: 15:30

HUMEDAD EN EL SUELO



Humedad del suelo Capa Inferior (0.30 – 3 m)

Según el mapeo de la humedad en el suelo refleja que la capa superior tiene una disminución. Actualmente, las bajas lluvias y vientos recientes, la capa inferior (hasta 3 metros) sí presenta saturación importante principalmente en las regiones de Franja Transversal del Norte, Caribe, Norte y departamentos de Chiquimula, Retalhuleu, Sololá y Quetzaltenango.



CENTRO DE INFORMACIÓN ESTRATÉGICA AGROPECUARIA

Alerta No. 6

Fecha: 6 de octubre de 2022

Hora: 15:30

CONDICIONES ESPERADAS

Se esperan condiciones de tormenta tropical en partes de la península de la Guajira en Colombia, esta noche y la madrugada del viernes. Vientos con fuerza de tormenta tropical son posibles en partes del norte de Venezuela, Aruba, Curacao y Bonaire hasta el viernes temprano.



Nota: el cono contiene la ruta probable del centro de la tormenta pero no muestra el tamaño de la tormenta. Pueden ocurrir condiciones peligrosas fuera del cono.

Se espera que el sistema se fortalezca al moverse hacia suroeste del mar Caribe, por lo que se sugiere monitorear de cerca su progreso. Fuertes lluvias podrían causar inundaciones repentinas.



CENTRO DE INFORMACIÓN ESTRATÉGICA AGROPECUARIA

Alerta No. 6

Fecha: 6 de octubre de 2022

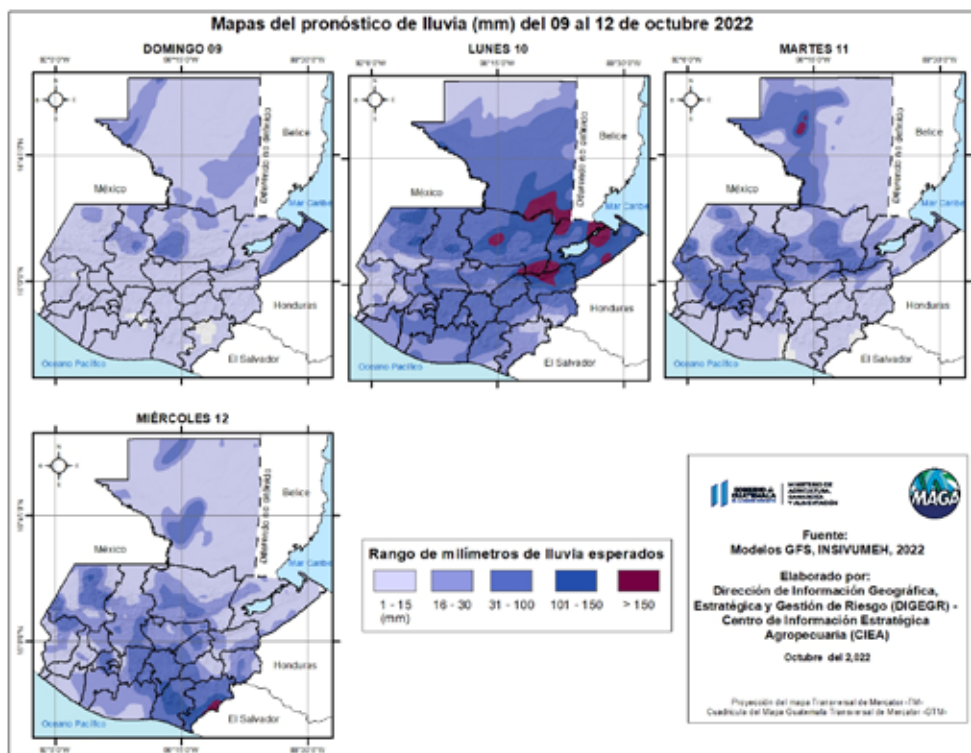
Hora: 15:30

PROBABILIDAD DE HORAS DE LLEGADA DE LOS VIENTOS CON FUERZA DE TORMENTA TROPICAL

Se espera que fuertes lluvias y posibles inundaciones repentinas y deslizamientos se originen en algunas partes de América Central este fin de semana.

Se espera un incremento de lluvias a partir del domingo 09 de octubre, los mayores acumulados de precipitaciones, se espera para el lunes 10, acumulados mayores a 250 milímetros principalmente en los departamentos de Izabal y Alta Verapaz.

En los siguientes mapas se observa la posibilidad de lluvia y los mayores acumulados.



Fuente:
INSIVUMEH, 2022

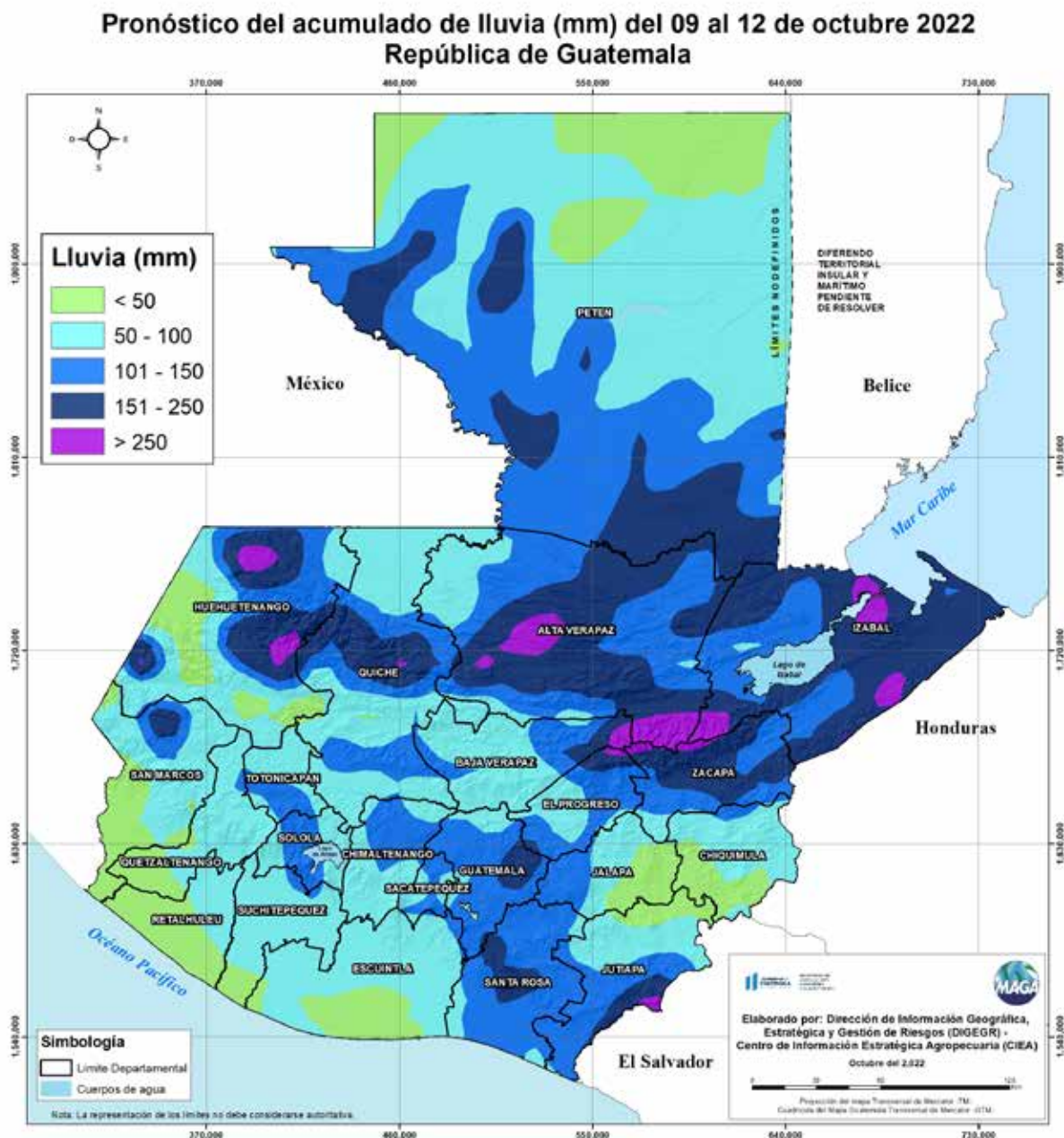


CENTRO DE INFORMACIÓN ESTRATÉGICA AGROPECUARIA

Alerta No. 6

Fecha: 6 de octubre de 2022

Hora: 15:30



EVENTOS SIMILARES

Es importante recordar las experiencias en condiciones similares, como las vistas al inicio de la formación de la Depresión Tropical ETA (04-Nov.-2020), la cual causó daños en los cultivos de maíz, frijol, plátano, banano, tomate, cebolla y brócoli, sumando daños en cardamomo y café debido a lluvias y vientos en los departamentos de Petén, Quiché, Alta Verapaz, Izabal, Chiquimula, Zacapa, Jutiapa, El Progreso, Santa Rosa y Huehuetenango; mismos departamentos que resultaron afectados posteriormente por el ingreso del fenómeno tropical IOTA a territorio guatemalteco.



CENTRO DE INFORMACIÓN ESTRATÉGICA AGROPECUARIA

Alerta No. 6

Fecha: 6 de octubre de 2022

Hora: 15:30

RECOMENDACIONES



Al sector agrícola

- ◆ En áreas de ladera, donde las condiciones climáticas lo permitan, implementar zanjas o acequias con desnivel para llevar el agua a zonas de infiltración, evitando el escurrimiento y la pérdida de suelo por acción del agua.
- ◆ Proteger los productos de la cosecha en trojas y silos o colgar las mazorcas en los corredores, entre otros.



Al sector pecuario

- ◆ Resguardar a los animales en lugares seguros o altos. Concentrar a todos los bovinos en un lugar sin riesgo de inundaciones.
- ◆ Evitar que deambulen por las calles u orillas de ríos o quebradas.
- ◆ Poner en corrales o jaulas a las aves que estén sueltas. Si existe riesgo de inundación en la galera, evacuarlas a un lugar más seguro.
- ◆ Colocar cortinas (plástico negro u otro material que sea impermeable) en las galeras de aves para evitar enfermedades por corrientes de aire y/o azote de la lluvia.
- ◆ Colocar a los cerdos en corrales seguros.



Al sector hidrobiológico

- ◆ Resguardar el alimento o concentrado en lugares secos y elevados, como tarimas, para evitar que entre en contacto con posibles inundaciones.
- Vigilar el nivel de los estanques en sus cultivos con el fin de permitir el drenaje apropiado de agua, para evitar el daño por un eventual desbordamiento.



Al sector apícola

- ◆ Trasladar las colmenas a lugares sin riesgo de inundaciones.
- ◆ Evitar que las colmenas estén directamente en el suelo. Deben estar elevadas a 40 o 50 centímetros.
- ◆ El proceso de alimentación debe hacerse en el menor tiempo posible para que las colmenas permanezcan abiertas por poco tiempo.